



**KUZEY KIBRIS TÜRK CUMHURİYETİ
MERKEZ BANKASI**

ÜÇ AYLIK BÜLTEN

SAYI: 2011-I

Ö N S Ö Z

Sektörün aktif toplamı 2011 yılının birinci çeyreğinde, bir önceki yılsonuna göre yüzde 2,92 oranında artarak 8.662,6 milyon TL düzeyine ulaşmıştır. Söz konusu artışta, özellikle krediler kaleminin etkili olduğu değerlendirilmektedir.

Brüt krediler 2011 yılının ilk çeyreğinde, Aralık 2010 sonuna göre yüzde 4,75, oranında artarak 4.850,5 milyon TL'ye ulaşmıştır. Bu dönemde bankacılık sektörü toplam kredilerinin içinde en yüksek paya, yüzde 51,36'lık oranla işletme kredilerinin sahip olduğu görülmektedir.

2011 yılının ilk çeyreğinde mevduat en önemli fon kaynağı olma niteliğini korumuştur. Buna göre, toplam mevduatın sektör pasif yapısı içindeki payı ilk üç ayda 1,06 puan artarak yüzde 85,02'ye yükselmiştir. İncelenen dönemde mevduat yüzde 11,46 oranında artarak 7.365,3 milyon TL düzeyine ulaşmıştır. Sektör mevduatının vade yoğunluğunun önceki dönemlerde olduğu gibi, 2011 yılının ilk çeyreğinde bir önceki döneme göre 4,90 puan azalmasına rağmen yüzde 63,57'lik oranla bir ay vadeli mevduatta olduğu görülmektedir.

Sektörün tahsili gecikmiş alacakları (TGA) 2011 yılı birinci çeyreğinde yaklaşık olarak yüzde 1,10 oranında artarak 441,4 milyon TL'den 446,3 milyon TL seviyesine ulaşmasına rağmen, TGA dönüşüm oranında (TGA/Toplam Brüt Krediler) 2010 yılı birinci çeyreğinden itibaren başlayan düşüş eğilimi devam etmektedir. Buna göre, Mart 2010 döneminde yüzde 11,00 seviyesinde olan bu oran, 2011 yılının aynı döneminde yüzde 9,20 seviyesindedir.

Bankacılık sektörü 'Sermaye Yeterliliği Standart Rasyosu' 2010 yılsonuna göre 0,93 puan azalarak Mart 2011 sonunda yüzde 19,93 olarak gerçekleşmiştir.

Kamu maliyesinin bütçe gelirleri, 2011 yılının birinci çeyreğinde bir önceki yılın aynı dönemine göre yüzde 7,08 oranında artarak 619,1 milyon TL'den 662,9 milyon TL'ye yükselmiştir. İlgili dönemde bütçe giderleri ise yüzde 5,98 oranında artarak 519,3 milyon TL'den 550,4 milyon TL'ye ulaşmıştır.

Bülten'in çıkarılmasına katkıda bulunan çalışma arkadaşlarıma teşekkür eder, kullanıcılarına yararlı olmasını dilerim.

Ahmet TUGAY
Başkan

KKTC Merkez Bankası, 2011 / I

Adres

Bedreddin Demirel Caddesi,
Lefkoşa - KKTC

Yazışma Adresi

P.K. 857, Lefkoşa-KKTC

Telefon

0392 - 611 5000

Fax

+0392 - 228 5240

+0392 - 228 2131

Websitesi

<http://www.kkctmerkezbankasi.org>

E-mail

ileti@kkctmerkezbankasi.org

Üç aylık bültende yayımlanan veriler geçici verilerden derlenmiştir. Önceki bültenler ve/veya internet sitemizdeki verilerle karşılaştırıldığında farklılıklar görmek mümkün olup, kamuoyunu bilgilendirmek amacıyla hazırlanan bu bültendeki veriler kanıt gösterilmek suretiyle KKTC Merkez Bankası'ndan herhangi bir hak veya değişiklik talebinde bulunulamaz.

Bu yayının tüm hakları saklıdır. Sadece, ticari amaçlı olmayan eğitim, araştırma vb. çalışmalarda kaynak gösterilerek kullanılabilir.

A. KISALTMALAR

ABD	Amerika Birleşik Devletleri
AB/AB-13	Avrupa Bölgesi
AMB/ECB	Avrupa Merkez Bankası
BoE	İngiltere Merkez Bankası
DPÖ	Devlet Planlama Örgütü
FED	Amerika Merkez Bankası
GSMH	Gayri Safi Milli Hasıla
GSYİH	Gayri Safi Yurtiçi Hasıla
ILO	Uluslararası Çalışma Örgütü
IMF	Uluslararası Para Fonu
İAB	İstanbul Altın Borsası
KKTCMB/Banka	Kuzey Kıbrıs Türk Cumhuriyeti Merkez Bankası
KOBİ	Küçük ve Orta Boy İşletme
MB	Merkez Bankası
MDC	Menkul Değerler Cüzdanı
MMK	Mevduat Munzam Karşılıkları
OECD	Ekonomik Kalkınma ve İşbirliği Örgütü
SYSR/SYR/SYSO	Sermaye Yeterliliği Standart Rasyosu
TL/TP	Türk Lirası
TGA	Tahsili Gecikmiş Alacaklar
TCMB	Türkiye Cumhuriyet Merkez Bankası
YP	Yabancı Para
£	Sterling, GBP
\$/Dolar	Amerikan Doları, ABD Doları
€	Euro, Avro

B. TANIMLAR

Brüt Krediler: Kredi + Tahsili Gecikmiş Alacaklar

Likit Aktifler: Nakit Değerler + Merkez Bank. Alacaklar + Bankalardan Alacaklar

İÇİNDEKİLER

	Sayfa
Önsöz	i
1 Uluslararası Gelişmeler	1-6
2 İstihdam ve Fiyatlar	7-10
3 Bütçe Gelişmeleri	11-15
4 Parasal ve Finansal Gelişmeler	17-29
5 Finansal İstikrar Analizi	31-36
Ekonomik Kararlar	37-40
İstatistik Tabloları	42-72
Notlar	73-74

1. ULUSLARARASI GELİŞMELER

Gelişmiş Ülkeler ve Türkiye'deki Ekonomik ve Finansal Gelişmeler

Büyüme

ABD'de 2010 yılı üçüncü çeyreğinde hız kazanan ekonomik toparlanma son çeyrekte de kendini göstermiş ve yıllıklandırılmış GSYİH büyüme oranı yüzde 2,8 seviyesinde gerçekleşmiştir. 2010 yılı son çeyreğinde bir önceki çeyreğe göre ekonomide yüzde 0,7 oranında büyüme yaşanmıştır. 2011 yılı birinci çeyreğinde hükümet harcamalarının daha fazla kısılması sonucunda ekonomideki büyüme önceki iki çeyreğe göre daha düşük oranda seyretmiş, GSYİH çeyrek dönem büyümesi yüzde 0,4 oranında gerçekleşmiştir.

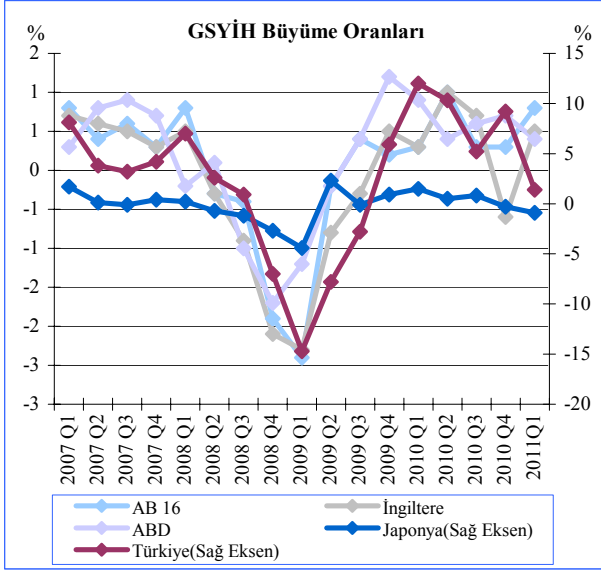
Avrupa Bölgesi ekonomisi 2011 yılı birinci çeyreğinde bir önceki çeyreğe göre yüzde 0,8 genişlemiştir. Bir yıllık dönemde ise Avrupa ekonomisindeki büyüme oranı yüzde 2,50 olarak gerçekleşmiştir. 2010 yılı son çeyreğinde söz konusu genişlemelerin sırası ile yüzde 0,3 ve yüzde 2,00 oranında olduğu görülmektedir. 2011 yılı birinci çeyreğinde Almanya ve Fransa Avrupa bölgesinde ekonomik büyümeyi güçlendiren ülkeler arasında yer almış ve sırası ile yüzde 1,5 ve yüzde 1,00 oranında çeyrek dönemlik büyüme performansı ile ortalamanın üzerinde büyüme göstermişlerdir.

İngiltere ekonomisi 2010 yılı son çeyreğinde bir önceki çeyreğe göre yüzde 0,6 daralma gösterirken, 2011 yılı birinci çeyreğinde 2010 yılı son çeyreğine göre yüzde 0,5 oranında büyümüştür. Söz konusu çeyrekte gerçekleşen büyümede Ulaştırma ve Haberleşme sektöründeki yüzde 2,5, Hükümet ve Diğer Servisler alt gurubundaki yüzde 1,1 ile Otel ve Restaurant sektöründeki yüzde 0,9 oranındaki genişleme etkili olmuştur. Aynı dönem içerisinde İnşaat sektörünün yüzde 3,4, Elektrik, Gaz ve Su üretiminin ise yüzde 3,5 oranında küçüldüğü görülmektedir.

Japonya'da 2011 yılı Mart ayında meydana gelen deprem ve tsunami felaketine bağlı olarak yatırım harcamalarında sert bir düşüş yaşanmış ve Japon ekonomisi 2011 yılı birinci çeyreğinde bir önceki çeyreğe göre yüzde 0,9, bir önceki yılın aynı dönemine göre yüzde 3,5 oranında daralmıştır. Söz konusu dönemde yatırım harcamalarının yüzde 1,3 oranında düştüğü, olumsuz havanın yılın ikinci ve üçüncü çeyreğinde de devam edeceği yorumu yapılmaktadır. Japonya ekonomisindeki toparlanmanın ancak yılın son çeyreğinde başlayabileceği değerlendirilmektedir.

Türkiye ekonomisi küresel krizin etkisi ile 2009 yılında yüzde 4,8 oranında küçülmüş, 2010 yılında ise yüzde 8,9 oranı ile güçlü bir büyüme performansı elde etmiştir. 2010 yılında ekonomik büyümede yaşanan olumlu gelişmelerin ardından 2011 yılına ilişkin gelen ilk çeyrek rakamları büyümenin devam ettiğini göstermektedir. Buna göre 2011 yılı birinci çeyreğinde bir önceki yılın aynı dönemine göre yüzde 11,0 oranında artış gösteren GSYİH, bir önceki çeyrek döneme göre yüzde 1,4 oranında artmıştır. 2011 yılı birinci çeyrekte hemen hemen tüm sektörlerde büyümenin devam ettiği, Sanayi sektöründe yüzde 12,3, Toptan ve Perakende ticaret sektöründe yüzde 17,2, İnşaat sektöründe yüzde 14,8, Tarım ve Balıkçılık sektörlerinde ise sırası ile yüzde 3,6 ve 11,4 oranında artışlar meydana gelmiştir. Özellikle yatırım harcamalarında yaşanan artışlar büyümenin sürdürülebilirliği üzerinde olumlu bir gösterge niteliği taşımakta, Türkiye ekonomisinin 2011 yılında da güçlü bir büyüme performansı göstereceğini teyit etmektedir.

Grafik 1.1



Not: Bir önceki çeyreğe göre yüzde değişim oranları.

Kaynak: OECD ve Ülke İstatistik Kurumları

Enflasyon

2010 yılı son çeyreğinde gelişmiş ülkeler tüketici fiyatları enflasyonu bir miktar gerilemiş, çekirdek enflasyonda gözlenen düşüş eğilim ise kesintiye uğramıştır. Bu dönem içerisinde gelişmiş ülkeler çekirdek enflasyonu yüzde 0,7 seviyesinde istikrara kavuşmuş olmasına rağmen, ulaşılan seviyenin düşüklüğü deflasyon endişelerinin ortadan kalkmasını sağlayamamıştır. Yine aynı dönemde gelişmekte olan ülkelerde enflasyon seviyesi yüzde 5,0 oranında sabit kalırken, çekirdek enflasyon 0,2 puan azalarak yüzde 2,9 oranına gerilemiştir.

2011 yılı birinci çeyreğinde enflasyon, Küresel toparlanmanın devam etmesine ve emtia fiyatlarında süregelen artış eğilimine paralel olarak yükselmeye devam etmiştir. Söz konusu dönemde Dünya ekonomisinde görülen toparlanma enflasyon beklentilerinde artışa yol açsa da, Avrupa Bölgesinde ortaya çıkan yüksek kamu açığı sorunları ve ABD'nin öncü göstergelerindeki yavaşlama, enflasyon beklentilerinin yeniden değişmesine neden olmuştur.

ABD'de enflasyon 2010 yılı son çeyreğinde yüzde 0,17 oranında düşüş göstermiş ve yılsonu itibarıyla yüzde 1,4 seviyesinde gerçekleşmiştir. ABD Merkez Bankası son dönemlerde emtia ve petrol fiyatlarındaki artışa rağmen temel enflasyon göstergelerinin aşağı yönlü bir seyir izlediğine vurgu yapmış ve uzun vadeli enflasyon beklentilerinin istikrarlı olduğunu ifade etmiştir. Buna göre 2011 yılı birinci çeyrek sonunda enflasyon bir önceki yılın aynı dönemine göre yüzde 2,68, bir önceki çeyrek döneme göre yüzde 2,48 oranında gerçekleşmiştir.

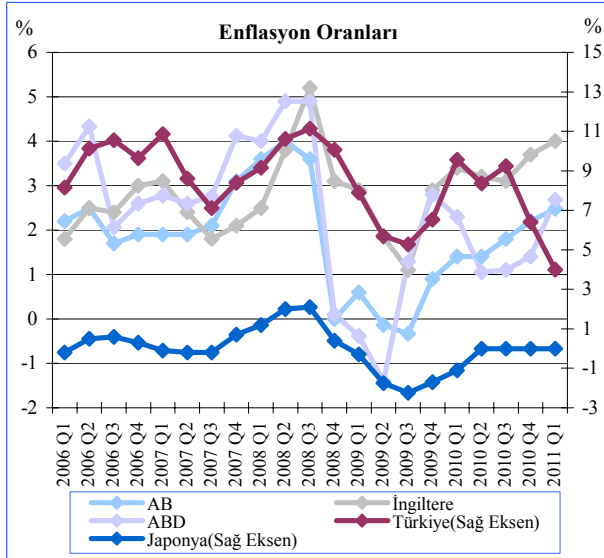
Avrupa Bölgesi'nde 2010 yılı üçüncü çeyrek sonu itibarıyla yüzde 1,6 olan yıllık enflasyon oranı 2010 yılı son ayında, enerji fiyatlarındaki gelişmelere bağlı olarak, 2010 yılını yüzde 2,0 oranı ile tamamlamıştır. 2011 yılı birinci çeyreğinde emtia fiyatlarındaki gelişmelere bağlı olarak devam eden fiyat artışları, söz konusu dönemde bir önceki çeyrek döneme göre yüzde 0,87, bir önceki yılın aynı dönemine göre yüzde 2,48 oranında artış gerçekleşmiştir.

İngiltere'de 2010 yılı içerisinde artış eğiliminde olan enflasyon oranı, yılsonu itibarıyla yıllık yüzde 3,7 seviyesine ulaşmış, 2011 yılında da artmaya devam etmiştir. Buna göre 2011 yılı birinci çeyrek sonunda bir önceki yılın aynı dönemine göre yüzde 4,0 oranında gerçekleşen enflasyon oranı bir önceki çeyreğe göre yüzde 1,1 oranında artmıştır.

Japonya'da 2010 yılında çok düşük oranlarda gerçekleşen enflasyon oranları 2011 yılı birinci çeyreğinde de düşük seyrine devam etmiştir. 2010 yılsonu itibarı ile yıllık yüzde -0,7 olan enflasyon oranı, 2011 yılı ilk çeyreğinde, bir önceki çeyreğe göre ve bir önceki yılın aynı dönemine göre yüzde 0,0 oranında gerçekleşmiştir.

Türkiye'de 2010 yılı son çeyreğinde tüketici fiyatları yüzde 1,55 oranında artmış ve böylece yıllık enflasyon yüzde 6,4 oranında gerçekleşmiştir. 2011 yılı ilk çeyreğinde ise enflasyon yüzde 1,57 oranında artmış ve yıllık enflasyon yüzde 3,99 oranıyla tarihsel olarak en düşük seviyeye gerilemiştir. Yıllık enflasyonda yaşanan bu azalışta 2010 yılı başında yürürlüğe giren akaryakıt, alkollü içecek ve tütün ürünlerine uygulanan vergi artışlarından kaynaklanan baz etkisinin ortadan kalkması ve 2011 yılı birinci çeyrek dönemde işlenmiş gıda fiyatlarındaki düşüşün etkili olduğu görülmektedir.

Grafik 1.2



Not: Uyumlaştırılmış Tüketici Fiyat Endeksi, bir önceki yılın aynı dönemine göre yüzde değişim.

Kaynak: İlgili Ülke Merkez Bankaları

Politika Faiz Oranları

2011 yılı birinci çeyreğinde küresel ekonomik krizden kaynaklanan ekonomik daralmanın etkileri zayıflamaya ve pozitif büyüme rakamları görülmeye başlanmış, fakat gelişmiş ve gelişmekte olan ülkelerin büyüme dinamiklerindeki ayrışma devam etmiştir. Gelişmiş ülkelerdeki aşağı yönlü risklerin devam etmesi bu ekonomilerde genişletici para politikasının devamına neden olurken gelişmekte olan ülkelere sermaye girişlerinin

devam etmesi iç talebin güçlü seyrine sebep olmaktadır. Bu çerçevede bazı merkez bankaları kısa vadeli gösterge faiz oranlarını artırmayı tercih etmiş, bazıları da uygulamaya koydukları tahvil satın alma programlarını sona erdirmeye karar almıştır. 2010 yılında olduğu gibi 2011 yılı birinci çeyrek döneminde çıkış stratejilerini uygulayan merkez bankalarının yanı sıra faiz indirimlerine devam eden merkez bankalarının da bulunması ülkelerin para politikalarında ayrıştıklarını göstermiştir.

2011 yılı ilk çeyreğinde, gelişmiş ülkelerdeki politika faiz oranlarının tarihsel düşük seviyelerini koruduğu fakat parasal genişleme döneminin sonuna geldiği sinyalleri verilmektedir. Aynı dönem içerisinde gelişmekte olan ülkeler politika faizlerinde normalleşmeye gitmiş, diğer yandan sermaye hareketlerine karşı makro risk azaltıcı tedbirler uygulamaya konulmuştur.

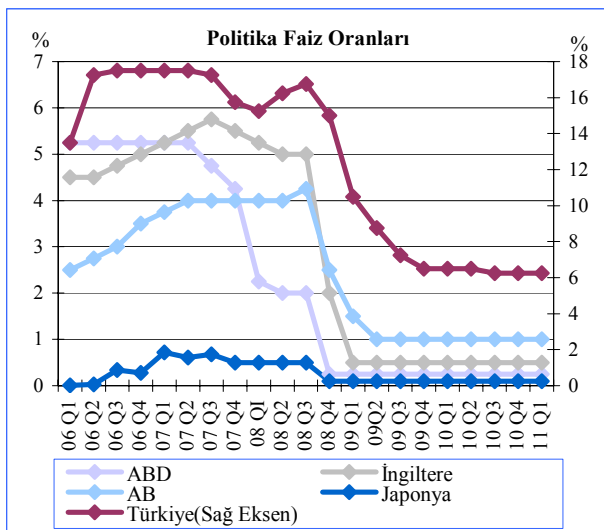
Amerika Merkez Bankası (FED) 2008 yılsonu itibarıyla yüzde 0,25 seviyesine çektiği politika faiz oranını ekonomik toparlanmanın yavaşlama sinyali vermesi sebebi ile 2011 yılı birinci çeyreğinde de değiştirmemiştir. FED ekonomideki toparlanmanın sürdürülebilirliği konusunda çok daha iyimser olduğunu ancak ekonomideki gelişmelerin işgücü piyasalarını iyileştirmede yetersiz kaldığını ifade etmektedir.

Avrupa Merkez Bankası (ECB) 2011 yılı birinci çeyreğinde de Avrupa Bölgesindeki ekonomik aktivitedeki toparlanmanın devam ettiğini belirtmiş ve önümüzdeki döneme ilişkin belirsizlikler nedeniyle büyümeye ilişkin endişeler bağlı olarak 2009 yılı ikinci çeyrek sonu itibarıyla yüzde 1,00 seviyesine çekilen faiz oranlarında değişikliğe gitmemiştir. 2011 yılı içerisinde küresel iyileşme paralelinde Euro alanı ihracatında beklentilerin üzerinde artış kaydedileceği ve özel sektör talebinin de önümüzdeki dönemde büyümeye olumlu katkı sağlayabileceğine ECB tarafından vurgu yapılmıştır.

Japonya Merkez Bankası (BOJ) 2008 yılı son çeyreğinde iki seferde 20'ser baz puan indirime giderek 0,10 seviyesine çektiği politika faiz oranını 2011 yılı birinci çeyreğinde de değiştirmemiştir. 2011 yılı itibarı ile Japonya ekonomisinin düşük büyüme sürecinden tedrici de olsa çıkmaya başladığı, küresel ekonomide yaşanan toparlanma paralelinde ihracat ve üretimin de artış eğilimine girdiği belirtmiştir.

Türkiye Cumhuriyet Merkez Bankası (TCMB) 2010 yılı son çeyreği içinde para politikasında kademeli bir değişime gitmiş, 2011 yılı ilk çeyreğinde de aynı politikayı sürdürmüştür. Bu değişiklikle birlikte Merkez Bankası para politikası araçlarında çeşitlendirmeye gitmiş ve politika faizinin yanı sıra, munzam karşılık oranları ve likidite yönetimi gibi araçlardan yararlanmaya başlamıştır. Uygulamaya başlayan yeni politika neticesinde 2010 yılı son çeyreğinde TCMB borçlanma faiz oranlarını Ekim, Kasım ve Aralık aylarında üç seferde toplam 500 baz puan düşürmüş, zorunlu karşılık oranlarını mevduat vade yapılarına göre kademeli belirlenmesi ile kapsamının genişletilmesini uygulamaya koymuştur. Buna göre 2010 yılı son çeyrek itibarıyla TCMB borçlanma faiz oranı yüzde 1,50 seviyesine gerilemiştir. Para Politikası Kurulu 2011 birinci çeyreğinde politika faiz oranında değişiklik yapmamıştır.

Grafik 1.3

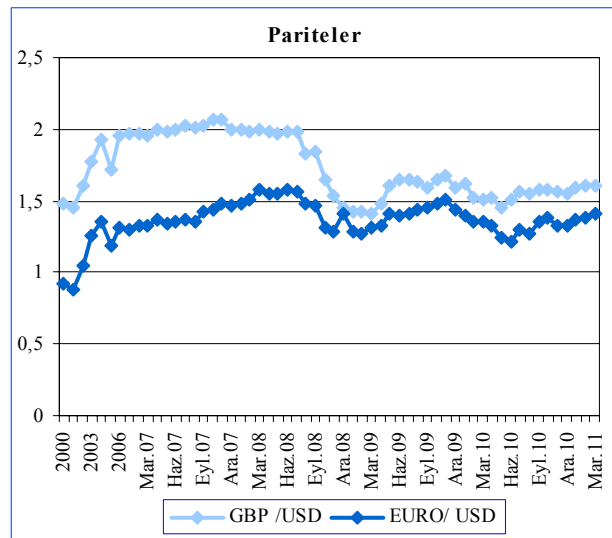


Kaynak: İlgili Ülke Merkez Bankaları

Kur ve Pariteler

2010 yılı Aralık sonu itibarıyla 1,3254 seviyesine kadar gerileyen Avro/Dolar paritesi, 2011 yılı birinci çeyreği içinde artış göstermiş ve 2011 Mart sonu itibarıyla, 1,4090 seviyesine yükselmiştir. Sterlin/Dolar paritesinde de benzer bir artış yaşanmış ve 2010 Aralık ayı sonunda 1,5456 olan Sterlin/Dolar paritesi, 2011 Mart sonu itibarıyla 1,6053 seviyesinde yükselmiştir.

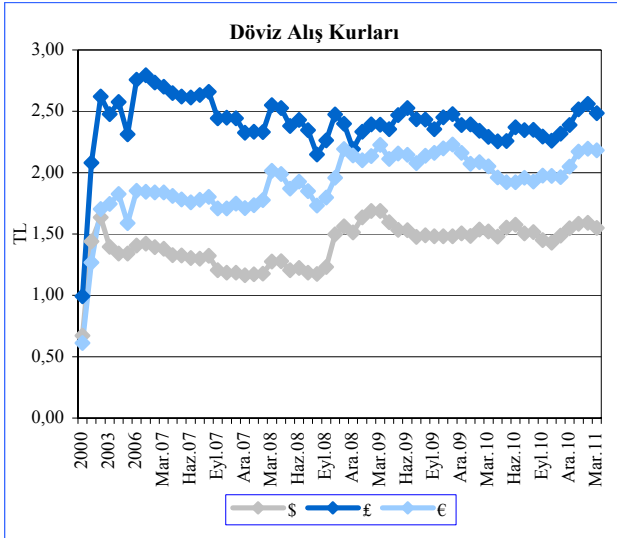
Grafik 1.4



Kaynak: KKTOMB

2010 yılsonu itibarıyla Dolar, Avro ve Sterlin karşısında sırasıyla 1,5460, 2,0491 ve 2,3886 seviyelerinde işlem gören Türk Lirası, 2011 yılı birinci çeyreği içinde üç para birimine karşı da değer kaybetmiştir. Türk Lirası bu dönem içinde bir önceki çeyreğe göre Dolar, Avro ve Sterlin'e karşı sırasıyla yüzde 0,15, yüzde 6,47 ve yüzde 4,01 oranında değer kaybı yaşamış ve 1,5483, 2,1816 ve 2,4845 seviyelerinden işlem görmüştür.

Grafik 1.5

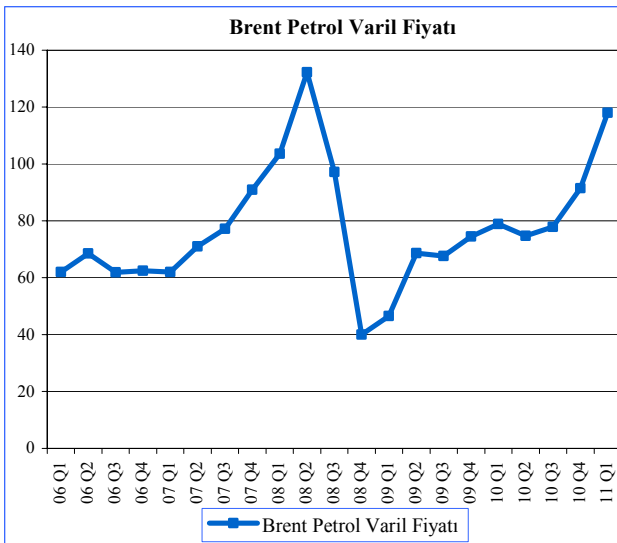


Kaynak: KKTCCMB

Petrol

2010 yılı son çeyreği içinde petrol fiyatları, küresel ekonomiye ilişkin iyimser beklentiler ve olumsuz hava koşulları nedeniyle oluşan talep yönlü baskılara bağlı olarak, Haziran sonu itibarıyla başlayan yükseliş trendini sürdürmüştür. Buna göre Aralık 2010 sonunda 94,23 \$/varil seviyesinde olan petrol fiyatları, Mart 2011 itibarıyla 117,93 \$/varil seviyesine yükselmiştir.

Grafik 1.6

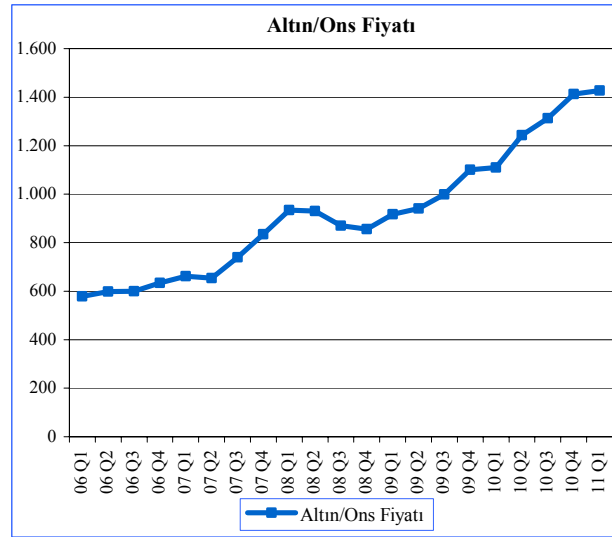


Not: Avrupa Brent Petrol Spot Varil Başına Dolar Fiyatı (FOB)
Kaynak: ABD Resmi Enerji İstatistikleri Kurumu

Altın

Global ekonomide yaşanan olumsuzlukların devam etmesi yatırımcıların güvenli yatırım araçlarına yönelmelerine neden olmuş, 2009 yılı Aralık ayında 1.100,3 \$/ons seviyesinde bulunan altın fiyatının 2010 yılı son çeyreği içinde 1.423,0 \$/ons seviyesine ulaşmasını sağlamıştır. 2011 yılı içerisinde altın fiyatlarındaki yükseliş devam etmiş 2011 Mart sonu itibarıyla altın 1426,8 \$/ons seviyesinden işlem görmüştür.

Grafik 1.7



Kaynak: İAB

Küresel Risk Görünümü

Ekim 2010 - Nisan 2011 döneminde küresel finansal istikrara dair risklerde düşüş gözlenmektedir. Bundaki esas sebep gelişmiş ülkelerdeki makro-ekonomik performans ile gelişmekte olan ülkelerdeki güçlü beklentilerdir. Ülke ve bankacılık sistemi riski hala yüksek seviyededir. Bu da ekonomik iyileşmeyi engellemektedir. İyileştirici parasal ve finansal koşullar, bilançolardaki sıkıntıyı rahatlatmakta ve risk iştahını artırıcı destek vermektedir. Öte yandan, Avro bölgesinde oluşan yapısal zayıflıklar ve kırılmalıklar doğru analiz edilmezse parasal ve finansal koşullarda gerileme riski söz konusudur.

Gelişmekte olan ülkelerdeki sermaye girişlerinden dolayı sindirme kapasitesi zorlanmaktadır. Bu da mikro-finansal risklerin düzeltilmesi ile ilgili kaygılar barındırmaktadır.

Ekim 2010 Finansal İstikrar Raporu'ndan bu yana, küresel iyileşme gözlenmektedir. Ağır borç yükü ve yüksek işsizlik gelişmiş ülkelerdeki büyüme oranında sıkıntı yaratmaktadır. Gelişmekte olan ülkeler ise büyümeye devam etmektedirler. Makroekonomik riskler düşmüştür, faaliyetlerdeki iyileşme ve durgunluk riskinin düşük olmasından dolayı genel makroekonomik risklerde düşüş gözlenmektedir. Jeopolitik riskler, petrol fiyatındaki keskin artış ve arz eden taraftaki (Orta Doğu ve Kuzey Afrika) sıkıntılar, ekonomik ve finansal görünümü bozabilir. Parasal ve finansal koşullar Ekim 2010 Finansal İstikrar Raporu'ndan itibaren rahatladığından, deflasyona ilişkin riskler azalmıştır.

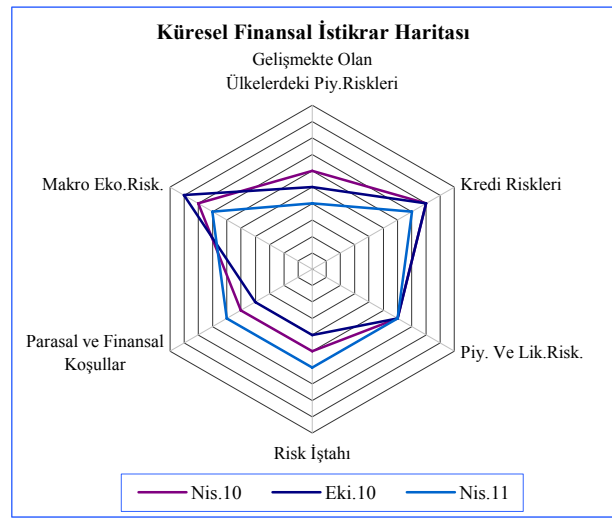
Yeni çıkan piyasa çalkantısına rağmen, piyasa ve likidite riskleri değişmeden kalmıştır. Bununla beraber, kolaylaşan parasal ve likidite koşulları birtakım kırılmalara maskelenmektedir. Enflasyonist baskılarla artan parasal politikalarındaki sıkışma, kırılmalarda ülkelerdeki bilanço ve bankacılık sistemi için fonlama riskini artıracaktır.

Özel sektörden kaynaklı kredi risklerindeki iyileşme, genel ekonomik iyileşmenin gerisinde kalmıştır. Gelişmekte olan piyasalar ise halen yüksek seviyede sermaye girişi tecrübe etmektedirler. Ekim 2010 Finansal İstikrar Raporu'ndan bu yana gelişmekte olan piyasalar riski düşmüştür. Avrupa bölgesinde yeniden oluşan finansal stres ve Orta Doğu'da oluşan politik belirsizlikle beraber büyüme ile ilgili görüşler yine de canlıdır. Gelişmekte olan ülkelerdeki şirket ve finansal kaldıraçtaki artış, varlık değerlemesinin fazla yapılmasına ve enflasyonda büyüme baskısına işaret etmektedir. Bu dengesizliklerin ise tedrici yoldan düzenlenmesi ve politikacıların bu

konuda usta bir politika aracı kullanıcısı olmaları gerekmektedir.

Risk iştahı, varlık getiri riskini, (Özellikle de kıymet ve malları) artırmıştır. Bununla beraber ülkeler ve finansal koşullar zayıflıkları da beraberinde getirmektedir. Özellikle gelişmiş ülkelerin tam bir piyasa disiplini kurma gereksinimi ve bununla beraber gelişen ve gelişmekte olan ülkelere kaçan sermayeyi minimize etmeleri gerekmektedir.

Grafik 1.8



Not: Merkeze yakınlık düşük risk veya zorlaşan/daralan koşulları ifade etmektedir.

Kaynak: IMF

2. İSTİHDAM VE FİYATLAR

İstihdam

Çalışma Dairesi Müdürlüğü tarafından hazırlanan işsizlik verilerine göre 2011 yılı ilk çeyreğinde bir önceki yılın aynı çeyreğine göre toplam kayıtlı işsiz sayısının yüzde 39,33 oranında azaldığı ve 448'i erkek, 507'si kadın olmak üzere toplam 955 kişiye gerilediği görülmektedir. Bu oranın 2011 yılı ilk çeyreğinde bir önceki çeyreğe göre yüzde 23,78 oranında azaldığı görülmektedir. 2010 yılı birinci çeyreğinde ise toplam 1.574 aktif kayıtlı işsiz 780'i erkek, 794'ü ise kadınlardan oluşmaktadır. 2011 yılı birinci çeyrek dönemi cinsiyet kompozisyonuna göre incelendiği zaman aktif kayıtlı işsizlerin yüzde 46,91'inin erkeklerden, yüzde 53,09'unun ise kadınlardan oluştuğu görülmektedir. Bir önceki çeyrek döneminde bu oranlar sırasıyla yüzde 44,93 ve yüzde 55,07 olarak gerçekleşmiştir. 2010 yılı ilk çeyreğinde 780 olan erkek kayıtlı işsiz sayısı yıllık bazda yüzde 42,56 oranında azalarak 2010 yılı birinci çeyreğinde 448 kişiye, kadın kayıtlı işsiz sayısı aynı dönem içerisinde yüzde 36,15 oranında azalarak 794 kişiden 507 kişiye gerilemiştir.

Tablo 2.1

	İş İsteği İle Bekleyen Aktif Kayıtlı İşsizlerin Dağılımı					
	2010				2011	Yüzde değişim (%)
	Q1	Q2	Q3	Q4		
Erkek	780	678	710	563	448	42,56
Kadın	794	1.046	930	690	507	36,15
Toplam	1.574	1.724	1.640	1.253	955	39,33

Kaynak: Çalışma Dairesi

Tablo 2.2'de Çalışma Dairesi'ne kayıtlı aktif işsizlerin genel görünümü incelenmektedir. Tabloya göre 2011 yılı Şubat sonu itibarıyla iş isteğiyle bekleyen toplam 907 kişi olduğu, ay içinde ise iş isteğiyle müracaat eden 164'ü kadın ve 160'ı erkek toplam 324 kişi olduğu

görülmektedir. Mart ayı içinde kayıttan düşen 246 kişi ve bir işe yerleştirilen 30 kişi ile birlikte Mart sonu itibarıyla iş isteğiyle bekleyenlerin sayısı 955 kişiye yükselmiştir.

Tablo 2.2

Aktif İşsizlik Kayıtlarının Genel Görünümü			
	Erkek	Kadın	Toplam
2011 Şubat Sonu İtibarıyla İş İsteğiyle Bekleyenler	429	478	907
Ay İçinde İş İsteğiyle Müracaat Edenler	160	164	324
Ay İçinde İşe Yerleştirilenler	18	12	30
Ay İçinde Kayıttan Düşenler	123	123	246
2011 Mart Sonu İtibarıyla İş İsteğiyle Bekleyenler	448	507	955

Kaynak: Çalışma Dairesi

2011 yılı Mart sonuna göre kayıtlı aktif işsizlerin yaş gruplarına göre dağılımının incelendiği Tablo 2.3'de en yüksek paya, yüzde 32,88 ile 341 kişiden oluşan 20-29 yaş grubunun sahip olduğu gözlenmektedir. 307 kişiden oluşan 30-39 yaş grubu yüzde 32,15'lik payla ikinci sırada yer alırken, üçüncü sırada, yüzde 21,57'lik pay ile 206 kişiden oluşan 40-49 yaş grubu yer almaktadır. Dördüncü sırada ise yüzde 10,05'lik pay ile 50-59 yaş grubu bulunmaktadır. 19 yaş ve aşağısı grubu yüzde 2,62 payla beşinci sırada yer alırken geriye kalan yüzde 0,73'lük pay 60 yaş ve üzeri grup tarafından temsil edilmektedir.

Tablo 2.3

Aralık Sonu İtibarıyla Kayıtlı Aktif İşsizlerin Yaş Gruplarına Göre Dağılımı				
Yaş Grupları	Erkek	Kadın	Toplam	Yüzde Pay (%)
19 Yaş ve Aşağı	8	17	25	2,62
20 - 29 Yaş Arası	144	170	341	32,88
30 - 39 Yaş Arası	145	162	307	32,15
40 - 49 Yaş Arası	99	107	206	21,57
50 - 59 Yaş Arası	50	46	96	10,05
60 Yaş ve Yukarı	2	5	7	0,73
Toplam	448	507	955	100,00

Kaynak: Çalışma Dairesi

Tablo 2.4'te 2011 yılı birinci çeyrek sonunda kayıtlı aktif işsizlerin öğrenim durumuna göre dağılımı gösterilmektedir. Buna göre toplam 955 aktif kayıtlı işsiz 2'si okur-yazar olmayan, 8'i diplomasız okur/yazar, 264'ü ilköğretim mezunu, 158'i ortaokul mezunu, 341'i lise veya dengi bir okul mezunu, 16'sı meslek yüksek okulu mezunu, 154'ü fakülte-akademi ve 12'sinin ise yüksek lisans diplomasına sahip olduğu görülmektedir.

Kayıtlı aktif işsizlerin öğrenim durumlarına göre toplam içerisindeki paylarına bakıldığında zaman yüzde 0,21'inin okur/yazar olmayan, yüzde 0,84'ünün diplomasız okur/yazar, yüzde 27,64'ünün ilköğretim mezunu, yüzde 16,54'ünün ortaokul mezunu, yüzde 35,70'inin lise veya dengi bir okul mezunu, yüzde 1,68'inin meslek yüksek okulu mezunu, yüzde 16,13'ünün fakülte-akademi mezunu, yüzde 1,26'sının ise yüksek lisans diplomasına sahip olduğu görülmektedir.

Tablo 2.4

2011 Yılı Birinci Çeyrek Sonunda Kayıtlı Aktif İşsizlerin Öğrenim Durumuna Göre Dağılımı				
Öğrenim Durumu	Erkek	Kadın	Toplam	Yüzde Pay (%)
Okur / Yazar Değil	-	2	2	0,21
Diplomasız Okur Yazar	-	8	8	0,84
İlköğretim Mezunu	160	104	264	27,64
Ortaokul Mezunu	92	66	158	16,54
Lise / Kolej Mezunu	82	138	220	23,04
Meslek Lisesi Mezunu	48	63	111	11,62
Pratik Sanat Okulu Mezunu	8	2	10	1,04
Meslek Yüksek Okulu Mezunu	5	11	16	1,68
Fakülte Akademi Mezunu	49	105	154	16,13
Yüksek Lisans	4	8	12	1,26
Genel Toplam	448	507	955	100,00

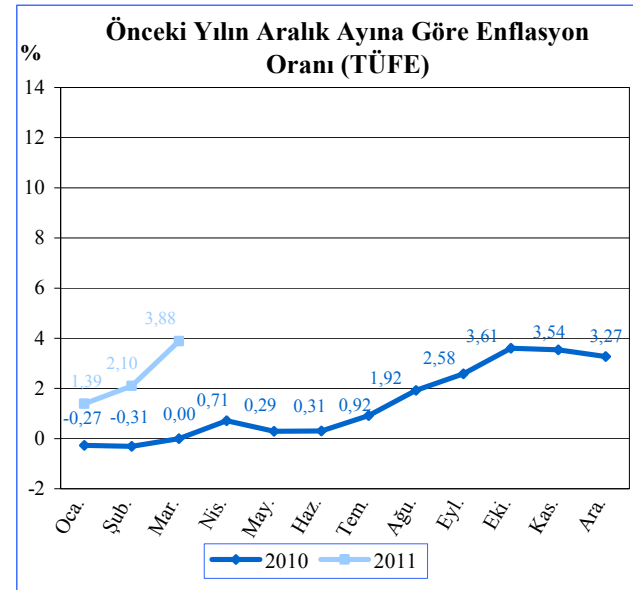
Kaynak: Çalışma Dairesi

Enflasyon

KKTC'de ithalata dayalı bir ekonomik yapı olması nedeni ile dış dünyada yaşanan fiyat değişimleri ülkedeki fiyat seviyesinin belirlenmesinde büyük önem arz etmektedir. Bu nedenle, özellikle 2010 yılı üçüncü çeyreğinde başlayan küresel fiyat artışları ile birlikte bütün dünyada olduğu gibi ülkemizde de enflasyon oranlarının artış trendi içerisine girdiği görülmektedir.

Bir önceki yılın Aralık ayına göre 2011 yılı ilk üç ayında gerçekleşen enflasyon oranlarını 2010 yılı aynı ayları ile kıyaslayacak olursak, 2010 yılı ocak ayında yüzde -0,27, Şubat ayında yüzde -0,31, Mart ayında ise yüzde 0,00 oranında gerçekleşen enflasyon oranlarının 2011 yılı aynı ayları için sırasıyla yüzde 1,39, yüzde 2,10, ve yüzde 3,88 olarak gerçekleştiği görülmektedir.

Grafik 2.1



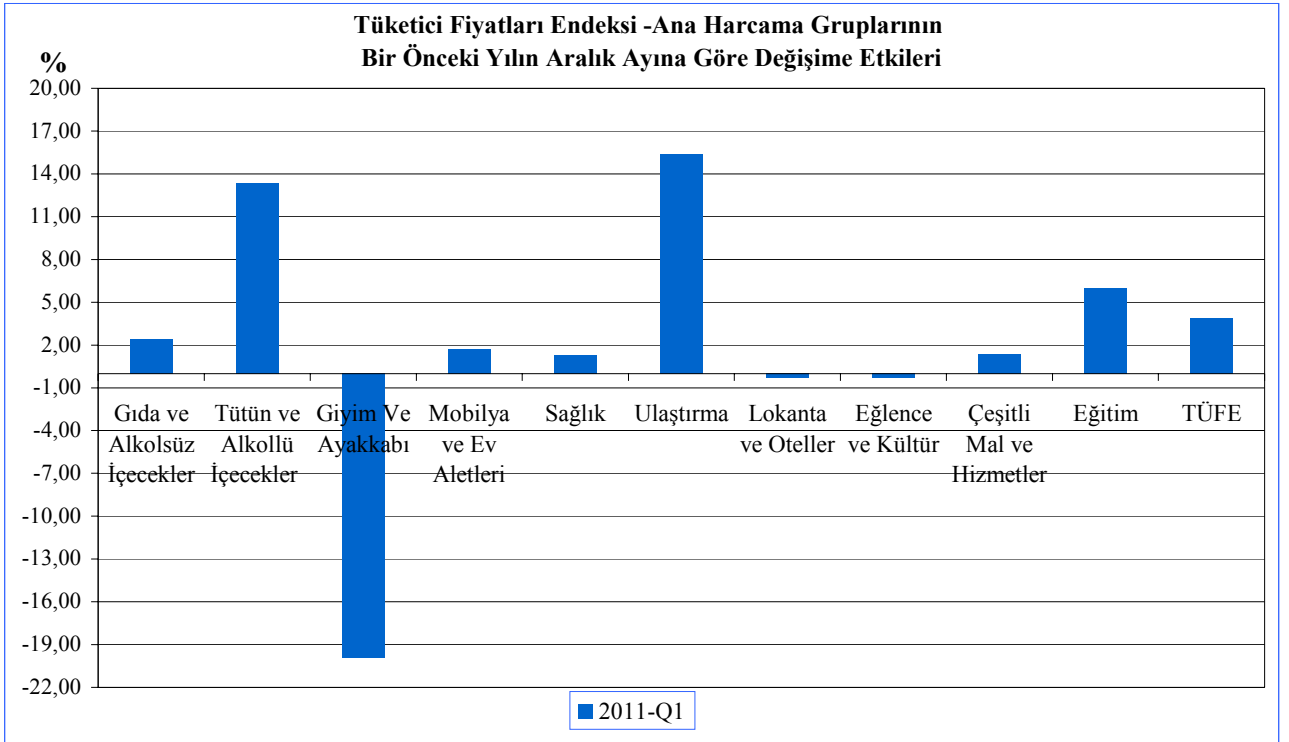
Kaynak: DPÖ

Ana harcama gruplarına göre tüketici fiyatları endeksine bakıldığı zaman, 2011 yılı birinci çeyrek dönemde TÜFE’de meydana gelen yüzde 3,88 oranındaki artışın, ağırlıklı olarak giyim ve ayakkabı alt grubundaki düşüşe karşın, ulaştırma, tütün ve alkollü içecekler, ve eğitim alt grubundaki fiyat artışların neden olduğu görülmektedir. Buna göre yılın ilk çeyreğinde, giyim ve ayakkabı alt grubunda yüzde 19,94 oranında fiyat azalışı olduğu, ulaştırma, tütün ve alkollü içecekler, ve eğitim alt grubundaki fiyat artışlarının ise sırası ile yüzde 15,39, yüzde 13,34 ve yüzde 5,97 oranında artış gerçekleşmiştir. 2011 yılı birinci

çeyreğinde genel fiyat seviyesini en çok etkileyen bu dört alt grubun dışında kalan Gıda ve Alkolsüz İçecekler alt grubunda yüzde 2,42, Mobilya ve Ev Aletleri alt grubunda yüzde 1,74, Sağlık alt grubunda yüzde 1,32, Çeşitli Mal ve Hizmetler alt grubunda ise yüzde 1,38 oranında fiyat artışı meydana gelmiştir. 2010 yılı birinci çeyrekte ise TÜFE yüzde 0,00 oranında gerçekleşmiştir.

2011 yılı ilk çeyreğinde Lokanta ve Oteller alt grubu ile Eğlence ve Kültür alt grubunda önemli fiyat değişiklikleri kaydedilmemiştir.

Grafik2.2



Kaynak: DPÖ

2010 ve 2011 yılı aylık, bir önceki yılsonuna göre ve yıllık Tüketici Fiyat Endeksi değişim oranları Tablo 2.5’de verilmektedir. Buna göre 2010 yılı Ocak ayında yüzde 3,71, Şubat ayında yüzde 4,02, Mart ayında ise yüzde 3,10 oranında gerçekleşen yıllık enflasyon oranı, 2011 yılı aynı ayları için sırası ile yüzde 4,99, 5,77 ve 7,28 oranında gerçekleşmiştir.

2010 ve 2011 yılı Tüketici Fiyat Endeksi değerleri aylık bazda incelendiği zaman, 2011 yılı Ocak ayında yüzde 1,39, Şubat ayında yüzde 0,70 ve Mart ayında yüzde 1,74 oranında gerçekleşen fiyat değişimlerinin, 2010 yılı aynı aylarında sırası ile yüzde -0,27, yüzde -0,05 ve yüzde 0,31 oranında gerçekleştiği görülmektedir.

Tablo 2.5

Tüketici Fiyat Endeksi (2008=100 Temel Yılı) Endeks Değerleri ve Değişim Oranları				
Yıllar	Aylar	Aylık	Yıl Sonuna Göre	Yıllık
2010	Ocak	-0,27	-0,27	3,71
	Şubat	-0,05	-0,31	4,02
	Mart	0,31	0,00	3,10
	Nisan	0,71	0,71	4,86
	Mayıs	-0,42	0,29	4,11
	Haziran	0,03	0,31	3,22
	Temmuz	0,61	0,92	5,24
	Ağustos	0,99	1,92	5,39
	Eylül	0,65	2,58	5,17
	Ekim	1,00	3,61	4,98
	Kasım	-0,07	3,54	3,25
	Aralık	-0,26	3,27	3,27
2011	Ocak	1,39	1,39	4,99
	Şubat	0,70	2,10	5,77
	Mart	1,74	3,88	7,28
	Nisan			
	Mayıs			
	Haziran			
	Temmuz			
	Ağustos			
	Eylül			
	Ekim			
	Kasım			
	Aralık			

Kaynak: DPÖ

3. BÜTÇE GELİŞMELERİ

2010-2011 Birinci Çeyrek Karşılaştırmaları

KKTC 2011 mali yılı birinci çeyrek bütçe gerçekleştirmeleri bir önceki yılın aynı dönemine göre incelendiği zaman bütçe gelir toplamlarında yüzde 7,08 artış yaşanırken, bütçe gider toplamlarında yüzde 5,98 artış yaşandığı görülmektedir. Yaşanan bu gelişmelerin ardından bütçe gelirleri ve bütçe giderleri 2011 yılı ilk çeyreğinde sırasıyla 662,9 milyon TL ve 550,4 milyon TL olarak gerçekleşmiştir. Bir önceki yılın aynı dönemine göre bütçe gelirlerindeki artışın bütçe giderlerindeki artıştan daha hızlı olmasına bağlı olarak bütçe dengesinde 2011 yılı birinci çeyreği içinde önceki yılın aynı dönemine göre yüzde 12,72 artış meydana gelmiştir. Buna göre 2011 yılı ilk çeyreğinde KKTC mali bütçesi 112,5 milyon TL fazla vermiştir.

Tablo 3.1

2010-2011 Birinci Çeyrek Karşılaştırmaları

Milyon TL	2010		2011		Yüzde Değişim (%)
	Yıllık Gerçekleşme	Q1	Yıllık Gerçekleşme	Q1	
		Gerçekleşme		Gerçekleşme	
Bütçe Gelirleri	2.643,0	619,1	2.989,7	662,9	7,08
Bütçe Giderleri	2.661,0	519,3	3.223,3	550,4	5,98
Bütçe Dengesi	-18,0	99,8	-233,6	112,5	12,72

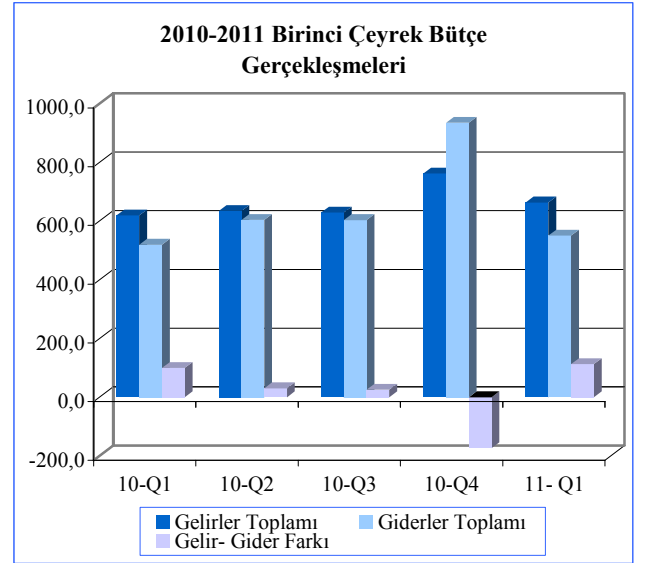
Kaynak: Hazine ve Muhasebe Dairesi

2011 yılı tamamı için öngörülen 2.989,7 milyon TL'lik bütçe gelirleri toplamının yüzde 22,17'si birinci çeyrek içinde tahsil edilirken, 2011 yılı içinde hizmet ve faaliyetlerin yürütülmesinde kullanılması öngörülen 3.223,3

milyon TL'nin yüzde 17,07'si birinci çeyrek içinde kullanılmıştır.

Bütçe gelir ve gider gelişmeleri aşağıdaki grafikte çeyrekler itibarıyla verilmiştir. 2011 yılı birinci çeyreğinde hem gelir hem de gider kalemlerinde yukarıda belirtilen değişimler net bir şekilde görülmektedir.

Grafik 3.1



Kaynak: Hazine ve Muhasebe Dairesi

Gelirler

2011 mali yılı birinci çeyreği itibarıyla bütçe gelirleri bir önceki yılın aynı dönemine göre yüzde 7,08 artış göstererek 619,1 milyon TL'den 662,9 milyon TL'ye yükselmiştir. Bu dönemler arasında meydana gelen artışın temelini vergi gelirleri ve vergi dışı gelirler kalemlerinde bir önceki yılın aynı dönemine göre sırasıyla yaşanan 19,6 milyon TL ve 16,9 milyon TL tutarındaki artışlar oluşturmuştur. Buna vergi gelirleri kalemi bir önceki yılın aynı dönemine göre yüzde 7,39 artarken, vergi dışı gelirler kalemi de aynı dönem içerisinde yüzde 14,87 artış kaydetmiştir. Aynı dönemler içinde alınan bağış yardım ve krediler kalemi ise yüzde 2,92 artış göstererek 246,4 milyon TL olarak gerçekleşmiştir.

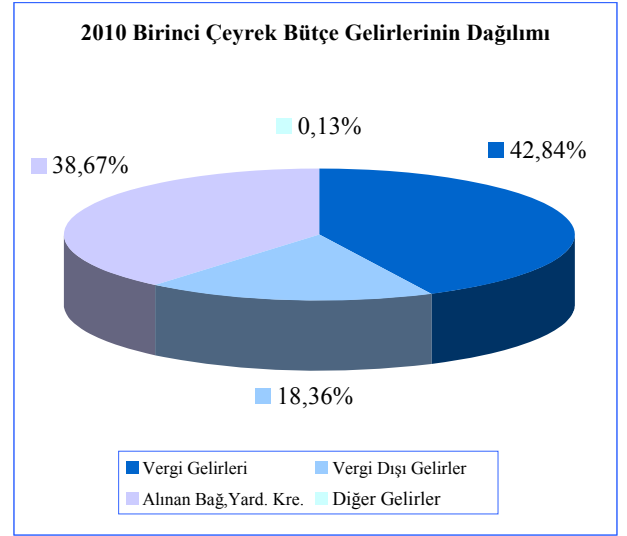
Tablo 3.2

Bütçe Gelirleri			
Milyon TL	2010 Q1	2011 Q1	Yüzde Değişim (%)
Vergi Gelirleri	265,2	284,8	7,39
Vergi Dışı Gelirler	113,6	130,5	14,87
Alınan Bağış Yardım ve Krediler	239,4	246,4	2,92
Diğer Gelirler	0,9	1,2	46,91
Toplam	619,1	662,9	7,08

Kaynak: Hazine ve Muhasebe Dairesi

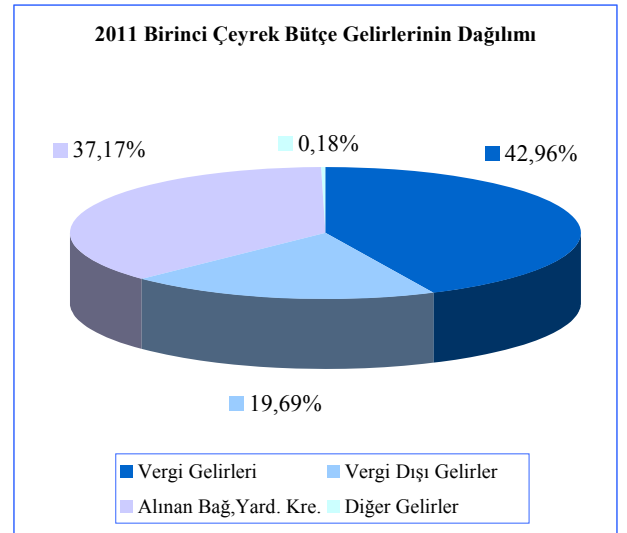
Alınan bağış, yardım, krediler kalemindeki artış hızının, vergi gelirleri ve vergi dışı gelirler kalemlerinde yaşanan artışlara göre daha yavaş olmasına bağlı olarak 2011 yılı birinci çeyreği içinde toplam bütçe gelirleri alt kalemlerinin bir önceki yılın aynı dönemine göre dağılımlarında da değişiklikler yaşanmıştır. Buna göre, 2010 yılı birinci çeyreği içerisinde alınan bağış, yardım ve krediler kaleminin toplam bütçe gelirleri içindeki payı yüzde 38,67 iken bu rakam 2011 yılı birinci çeyreği içinde yüzde 37,17'ye gerilemiştir. Alınan bağış, yardım ve kredi kaleminin payının gerilemesine bağlı olarak vergi dışı gelirler kaleminin yüzde 18,36 olan payı yüzde 19,69 seviyesine yükselmiştir. Aynı dönemler arasında vergi gelirlerinin toplam gelirler içindeki payı çok az bir artış göstermiş ve yüzde 42,84'ten yüzde 42,96'ya ulaşmıştır.

Grafik 3.2



Kaynak: Hazine ve Muhasebe Dairesi

Grafik 3.3



Kaynak: Hazine ve Muhasebe Dairesi

Giderler

2011 yılı birinci çeyreği itibarıyla bütçe giderleri toplamı bir önceki yılın aynı dönemine göre yüzde 5,98 artış göstererek 550,4 milyon TL olarak gerçekleşmiştir. Yaşanan bu artışa en büyük katkıyı aynı dönemler arasında sırasıyla yüzde 6,08 ve yüzde 7,46 oranlarında artış gösteren cari transferler ve personel giderleri kalemleri yapmıştır.

Bütçe giderleri içerisinde en büyük paya sahip cari transferler kalemi 2011 yılı birinci çeyreğinde 263,9 milyon TL olarak gerçekleşmiştir. Bu dönem içerisinde bir önceki yılın aynı dönemine göre artış gösteren personel giderleri kalemi ise 237,6 milyon TL seviyesine ulaşmıştır. Mal hizmet alım giderleri ise aynı dönemler arasında yüzde 3,24 artış yaşamış ve 28,6 milyon TL'ye ulaşmıştır.

Tablo 3.3

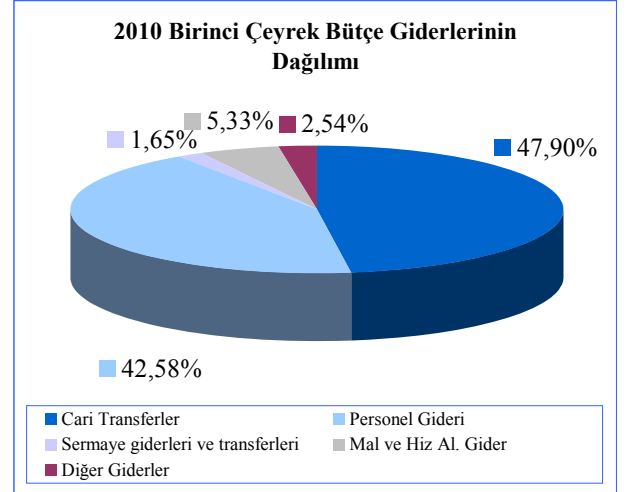
Milyon TL	Bütçe Giderleri		Yüzde Değişim (%)
	2010 Q1	2011 Q1	
Cari Transferler	248,8	263,9	6,08
Personel Giderleri	221,1	237,6	7,46
Sermaye Giderleri ve Transferler	8,6	8,0	-6,97
Mal Hizmet Alım Giderleri	27,7	28,6	3,24
Diğer Giderler	13,2	12,3	-6,10
Toplam	519,3	550,4	5,98

Kaynak: Hazine ve Muhasebe Dairesi

2011 yılı birinci çeyreğinde bir önceki yılın aynı dönemine göre yaşanan değişimlerden sonra bütçe giderlerini oluşturan kalemlerin toplam giderler içerisindeki ağırlıkları değişim göstermiştir. Personel giderleri kaleminin toplam giderler içindeki payı 2010 yılı birinci çeyreği içinde yüzde 42,58 iken, 2011 yılı birinci çeyreğinde 43,16'ya yükselmiştir. Personel giderleri kalemindeki yükselişi ise sermaye giderleri ve transferleri, mal hizmet alım giderleri ve diğer giderler kalemleri paylarının gerilemesi karşılamıştır. 2010 yılı birinci çeyreği içinde bütçe giderleri toplamının yüzde 47,90'ını oluşturan cari transferler kaleminin payı ise 2011 yılı birinci çeyreğinde çok az bir artış yaşamış ve yüzde 47,95 olmuştur.

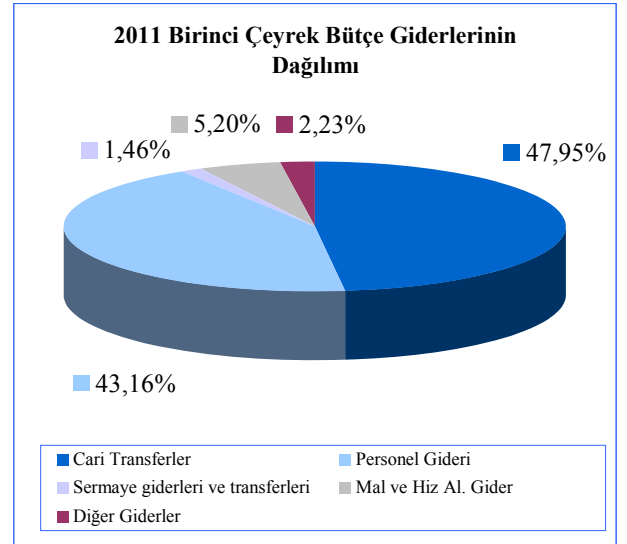
Bu değişikliklerle birlikte personel giderleri ve cari transferler kalemlerinin toplam bütçe giderleri içindeki payı yüzde 90,48'den yüzde 91,12'e yükselmiştir.

Grafik 3.4



Kaynak: Hazine ve Muhasebe Dairesi

Grafik 3.5



Kaynak: Hazine ve Muhasebe Dairesi

Finansman Dengesi

Bütçe gelirlerinden TC kredileri ve iç borçlanma kalemlerinin çıkarılması suretiyle elde edilen toplam gelir rakamı ile bütçe giderleri arasındaki farka eşit olan finansman dengesi, 2011 yılı birinci çeyreğinde 2010 yılı aynı dönemine göre yüzde 13,20 artış göstererek -84,8 milyon TL'ye gerilemiştir. Birinci çeyrek içinde gerçekleşen bu açığın kapatılması için finansman kaynağı olan TC kredileri rakamı ise bir önceki yılın aynı dönemine göre çok az bir azalış göstererek 197,3 milyon TL'ye gerilemiştir. Finansman ihtiyacından fazlasının kredi olarak alınmasına bağlı olarak 2011 yılı birinci çeyreği içinde bütçe fazlası oluşmuştur.

Vergi gelirleri ve vergi dışı gelirler kalemlerinde bir önceki yılın aynı dönemine göre artış yaşanmasına bağlı olarak, yerel gelirler kaleminde aynı dönemler içinde yüzde 9,69 artış yaşanmış ve yerel gelirler toplamı 416,5 milyon TL'ye ulaşmıştır.

2011 yılı birinci çeyreği itibarıyla oluşan bütçe rakamlarına göre yerel gelirlerimizle bütçe giderlerini karşılama oranı yüzde 75,67 olmuştur. Aynı oran 2010 yılı birinci çeyreğinde yüzde 73,11 idi. 2011 yılı birinci çeyreği içinde oluşan 84,8 milyon TL tutarındaki finansman açığı, yerel gelirlerin yüzde 20,36'sına denk gelmektedir.

Tablo 3.4

Finansman Dengesi		
Milyon TL	2010 Q1	2011 Q1
Bütçe Gelirleri	421,6	465,6
1. Yerel Gelirler	379,7	416,5
Vergi Gelirleri	265,2	284,8
Vergi Dışı Gelirler	113,6	130,5
Sermaye Gelirleri ve Alacaklardan Tah.	0,9	1,2
2. Dış Yardımlar	41,9	49,1
TC Yardımları	41,9	49,1
Bütçe Giderleri	519,3	550,4
Personel Giderleri	221,1	237,6
Cari Transferler	248,8	263,9
Sermaye Giderleri	8,6	8,0
Diğer Giderler	40,8	40,9
Finansman Dengesi	-97,7	-84,8
Finansman	197,5	197,3
TC Kredileri	197,5	197,3
İç Borçlanma	-	-

Kaynak: Hazine ve Muhasebe Dairesi

2011 Mali Yılı Bütçesi

Aşağıdaki tabloda 2010 yılı gerçekleşme rakamları ile 2011 mali yılı bütçesinde Mart ayı itibarıyla tadil edilerek öngörülen gelir ve gider rakamları karşılaştırılmaktadır.

Buna göre 2011 yılında toplam gelirlerin 2010 yılı gerçekleşme rakamlarına göre yüzde 13,12 artış göstererek 2.989,7 milyon TL olması öngörülmektedir. 2011 yılı vergi gelirleri toplamı öngörüsünde 2010 yılına göre yüzde 11,10, alınan bağış yardım ve krediler kaleminde de yüzde 26,94 artış beklenmektedir. Buna göre 2011 mali yılında vergi gelirleri ve vergi dışı gelirlerden tahsil edilmesi beklenen tutarlar sırasıyla 1.413,4 milyon TL ve 494,0 milyon TL iken alınan bağış, yardım ve krediler kaleminin 1.081,2 milyon TL olması tahmin edilmektedir.

2011 mali yılı bütçe gider toplamının 2010 yılına göre yüzde 21,13 artış göstererek 3.223,3 milyon TL olması tahmin edilmektedir. 2011 yılı içerisinde personel giderleri kaleminin 2010 yılına göre yüzde 13,13 artarak 1.338,8 milyon TL olması öngörülürken, cari transferler kaleminde de yüzde 4,81 artış yaşanması ve 1.073,7 milyon TL olması beklenmektedir.

Tablo 3.5

Bütçe Gelirleri Yıllık Karşılaştırma (Milyon TL)			
Milyon TL	2010	2011*	Yüzde Değişim (%)
Gelirler	2.643,0	2.989,7	13,12
Vergi Gelirleri	1.272,1	1.413,4	11,10
Vergi Dışı Gelirler	509,4	494,0	-3,02
Alınan Bağış Yardım ve Krediler	851,7	1.081,2	26,94
Diğer Gelirler	9,8	1,1	-88,46
Giderler	2.661,0	3.223,3	21,13
Personel Giderleri	1.183,5	1.338,8	13,13
Cari Transferler	1.024,5	1.073,7	4,81
Sermaye Giderleri ve Transferleri	177,8	303,8	70,90
Mal Hizmet Alım	186,8	178,7	-4,33
Diğer Giderler	88,5	328,3	271,09

* 2011 Mart ayı tadil ödenek rakamları kullanılmıştır.

Kaynak: Hazine ve Muhasebe Dairesi

(Sayfa düzeni geređi boş bırakılmıştır.)

4. PARASAL VE FİNANSAL GELİŞMELER

Bankacılık Sektörü Piyasa Yapısı

Bankacılık sektöründe faaliyet gösteren banka sayısı Mart 2011 sonunda 23'dür. Sektördeki 23 bankanın 4'ü kamu mevduat bankası, 12'si özel sermayeli banka ve 7'si şube bankasıdır.

2011 birinci çeyrek sonu itibarıyla, özel sermayeli bankaların toplam banka sayısı içindeki payı yüzde 52,18'dir. Özel sermayeli banka grubunu sırasıyla yüzde 30,43'lük payla şube bankalar ve yüzde 17,39'luk payla kamu mevduat bankaları izlemektedir.

Tablo 4.1

	Banka Sayısındaki Gelişmeler							
	2004	2005	2006	2007	2008	2009	2010	Mart 2011
Kamu Mevduat Bankalar	3	2	2	2	2	2	4	4
Özel Sermayeli Bankalar	16	15	15	15	15	15	12	12
Şube Bankalar	6	6	6	7	7	7	7	7
Toplam	25	23	23	24	24	24	23	23

Kaynak: KKTCMB

Not : TMSF Bankaları, kamu mevduat bankaları grubunda gösterilmiştir.

Sektörde hizmet sunum birimi olan şube sayısı 2011 yılı birinci çeyreği sonunda, bir önceki yılsonuna göre 7 şube azalarak 185'e inmiştir. Şube sayısındaki değişim banka grupları bazında incelendiğinde, özel

sermayeli bankaların toplam şube sayısı içindeki payı Mart 2011 sonunda yüzde 58,92, şube bankalarının yüzde 21,62 ve kamu mevduat bankalarının payı ise yüzde 19,46'dır.

Tablo 4.2

	Şube Sayısının Gelişimi ve Yüzde Dağılımı (%)							
	2004	2005	2006	2007	2008	2009	2010	Mart 2011
Kamu Mevduat Bankalar	29	23	23	24	27	29	34	36
Özel Sermayeli Bankalar	88	83	83	95	111	120	118	109
Şube Bankalar	21	25	28	30	32	35	40	40
Toplam	138	131	134	149	170	184	192	185
Yüzde Dağılım (%)								
Kamu Mevduat Bankalar	21,01	17,56	17,16	16,11	15,88	15,76	17,71	19,46
Özel Sermayeli Bankalar	63,77	63,36	61,94	63,76	65,30	65,22	61,46	58,92
Şube Bankalar	15,22	19,08	20,90	20,13	18,82	19,02	20,83	21,62

Kaynak: KKTCMB

Sektörün personel sayısı Aralık 2010 - Mart 2011 döneminde 39 kişi azalarak 2.429'dan 2.390'a gerilemiştir.

Banka grupları bazında personel sayısı incelendiğinde, birinci çeyrek sonunda özel sermayeli bankalarda 1.386, kamu mevduat bankalarında 565 ve şube bankalarında 439 kişi çalışmaktadır.

Bir yıllık dönemde (Mart 2010 - Mart 2011) özel sermayeli banka grubundan 1 bankanın mevduat kabul etme izninin kaldırılması ve aynı gruptan 2 bankanın hisse ve yönetimi KKTC Tasarruf Mevduatı Sigorta ve Finansal İstikrar Fonu'na devredilmesinden dolayı sektörün personel sayısı 31 kişi azalarak 2.421

kişiden 2.390 kişiye gerilemiştir. İlgili dönemde personel sayısındaki değişim banka grupları bazında incelendiğinde, kamu mevduat bankalarında 5 kişi, şube bankalarında 12 kişi artmasına karşın özel sermayeli bankalarda çalışan personel sayısında 48 kişi azalma olmuştur.

Mart 2010'da sektörün toplam personel sayısı içinde yüzde 17,64'üne sahip olan şube bankaların payı Mart 2011 sonunda yüzde 18,37'ye, kamu mevduat bankalarının payı yüzde 23,13'den yüzde 23,64'e yükselmesine karşın, özel sermayeli bankalarının payı ise yüzde 59,23'den yüzde 57,99'a gerilemiştir.

Tablo 4.3

	Personel Sayısı Dağılımı (%)								
	2006	2007	2008	2009	Mart 2010	Haziran 2010	Eylül 2010	Aralık 2010	Mart 2011
Kamu Mevduat Bankalar	491	518	558	562	560	557	552	549	565
Özel Sermayeli Bankalar	1.257	1.386	1.432	1.433	1.434	1.443	1.444	1.437	1.386
Şube Bankalar	296	345	382	413	427	428	428	443	439
Toplam	2.044	2.249	2.372	2.408	2.421	2.428	2.424	2.429	2.390
Yüzde Dağılım (%)									
Kamu Mevduat Bankalar	24,02	23,03	23,52	23,34	23,13	22,94	22,77	22,60	23,64
Özel Sermayeli Bankalar	61,50	61,63	60,37	59,51	59,23	59,43	59,57	59,16	57,99
Şube Bankalar	14,48	15,34	16,11	17,15	17,64	17,63	17,66	18,24	18,37

Kaynak: KKTCMB

Bankacılık Sektörü Konsolide Bilançosu

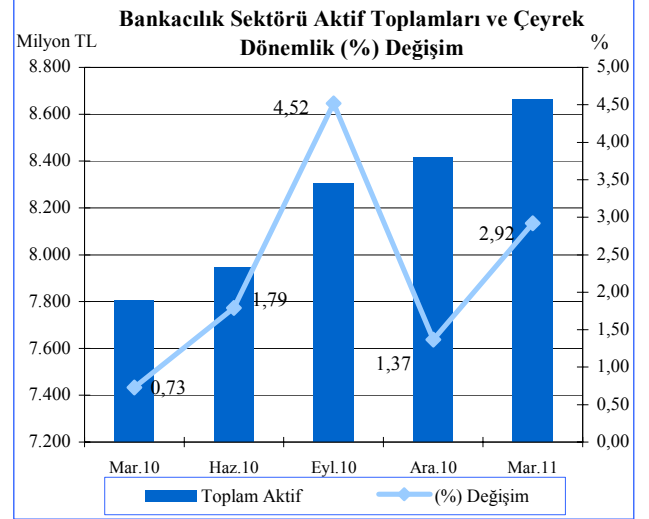
2010 yılı sonunda 8.416,8 milyon TL seviyesinde olan bankacılık sektörü toplam aktifleri yüzde 2,92 oranında artarak 2011 yılı birinci çeyreği sonunda 8.662,6 milyon TL seviyesine ulaşmıştır. İlgili dönemde menkul değerler cüzdanı yüzde 22,29, brüt krediler yüzde 4,75 oranında artmasına karşın likit aktifler yüzde 5,45 oranında azalma göstermiştir.

Mart 2010 - Mart 2011 dönemi incelendiğinde, sektörün aktif toplamı yüzde 10,99 oranında arttığı görülmektedir. Bu bir yıllık dönemde sektörün en önemli plasman kalemi olma özelliğini koruyan brüt krediler yüzde 20,81, likit aktifler yüzde 0,50 oranında artarken, menkul değerler cüzdanı ise yüzde 6,80 oranında azalmıştır.

Sektörün kaynak yapısı incelendiğinde Mart 2011 sonunda da mevduat en önemli fon kaynağı olma niteliğini korumuş ve Aralık 2010 sonuna göre artış oranı yüzde 4,22 olmuştur. İncelenen dönemde, özkaynaklar yüzde 6,03 oranında azalmıştır. Bir yıllık dönemde ise (Mart 2010 - Mart 2011) mevduat yüzde 11,46, özkaynaklar yüzde 10,83 oranında artmıştır.

Sektör toplam aktiflerinin çeyrek dönemlik yüzde değişimlerine bakıldığında, 2011 yılının birinci çeyreğinde yüzde 2,92 oranında genişlemiştir. 2010 yılının çeyrek dönemlerinde büyüme oranları grafikten de görüldüğü üzere sırasıyla, yüzde 0,73, 1,79, 4,52 ve 1,37'dir.

Grafik 4.1



Kaynak: KKTCCMB

Tablo 4.4

Milyon TL	Bankacılık Sektörü Konsolide Bilançosu						
	2010				2011	Yüzde Değişim (%)	
	Mart	Haziran	Eylül	Aralık	Mart	12/2010-03/2011	03/2010-03/2011
Likit Aktifler	2.346,3	2.355,9	2.304,4	2.493,8	2.358,0	-5,45	0,50
MDC	656,3	565,6	547,2	500,2	611,7	22,29	-6,80
Krediler (Brüt)	4.015,1	4.189,4	4.260,8	4.630,7	4.850,5	4,75	20,81
Diğer Aktifler	786,9	833,4	917,7	792,1	842,4	6,35	7,05
Toplam Aktif-Pasif	7.804,6	7.944,3	8.030,1	8.416,8	8.662,6	2,92	10,99
Mevduat	6.607,8	6.713,9	6.737,6	7.066,9	7.365,3	4,22	11,46
Diğer Pasifler	377,6	362,3	387,2	414,4	389,4	-6,03	3,12
Özkaynaklar	819,2	868,1	905,3	935,5	907,9	-2,95	10,83

Kaynak: KKTCCMB

2011 yılının ilk çeyreğinde sektörün aktif toplamı içerisindeki en büyük payı yüzde 55,99 oran ile brüt krediler kalemi almaktadır. Brüt kredileri sırasıyla yüzde 27,22 payla likit aktifler, yüzde 9,72 payla diğer aktifler ve yüzde 7,06'lık payla menkul değerler cüzdanı takip etmektedir.

Bankacılık sektörü bir yıllık (Mart 2010 - Mart 2011) yapısal dağılım yönünden incelendiğinde, likit aktiflerde, MDC'de ve diğer aktiflerde daralmaya karşın, brüt kredilerde genişleme olduğu görülmektedir. Bu dönemde brüt kredilerin aktif toplamı içerisinde payı yüzde 51,45'den yüzde 55,99 düzeyine yükselirken, likit aktifler yüzde

30,06'dan yüzde 27,22'ye, MDC yüzde 8,41'den yüzde 7,06'ya diğer aktifler yüzde 10,08'den yüzde 9,72'ye gerilemiştir.

Mart 2011 itibarıyla toplam pasifin yüzde 85,02'sini mevduat, yüzde 10,48'ini özkaynaklar ve yüzde 4,50'sini diğer pasifler oluşturmaktadır.

Mart 2010 - Mart 2011 döneminde mevduatın toplam kaynak içindeki payı yüzde 84,67 düzeyinden yüzde 85,02 düzeyine yükselmiş, özkaynakların payı ise yüzde 10,50 seviyesinden yüzde 10,48 seviyesine gerilemiştir.

Tablo 4.5

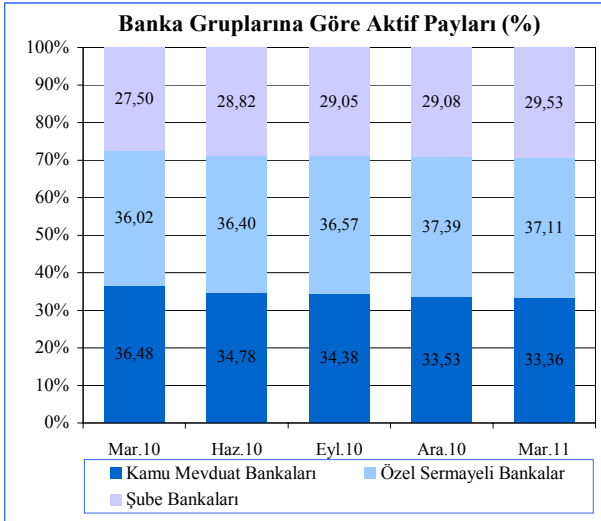
Aktif	Bankacılık Sektörü Aktif / Pasif Yapısal Dağılımı (%)				
	2010				2011
	Mart	Haziran	Eylül	Aralık	Mart
Likit Aktifler	30,06	29,66	28,70	29,63	27,22
MDC	8,41	7,12	6,81	5,94	7,06
Krediler (Brüt)	51,45	52,73	53,06	55,02	55,99
Diğer Aktifler	10,08	10,49	11,43	9,41	9,72
Toplam	100,00	100,00	100,00	100,00	100,00
Pasif					
Mevduat	84,67	84,51	83,91	83,96	85,02
Diğer Pasifler	4,83	4,56	4,82	4,92	4,50
Özkaynaklar	10,50	10,93	11,27	11,12	10,48
Toplam	100,00	100,00	100,00	100,00	100,00

Kaynak: KKTCMB

2011 yılının ilk çeyreğinde banka grupları itibarıyla aktiflerin yüzde payları incelendiğinde, 2010 yılsonuna göre şube bankaları yüzde 29,08 düzeyinden yüzde 29,53 düzeyine yükselmiştir. Aynı dönemde kamu mevduat bankaları grubu yüzde 33,53 seviyesinden yüzde 33,36 seviyesine özel sermayeli bankalar grubu yüzde 37,39 seviyesinden yüzde 37,11 seviyesine gerilemiştir.

Bir yıllık dönemde, (Mart 2010 - Mart 2011) sektörün toplam aktif yapısı banka grup paylarına göre incelendiğinde, özel sermayeli bankalar ile şube bankalar gruplarında artışa karşın kamu mevduat bankaları grubunda azalma olmuştur.

Grafik 4.2



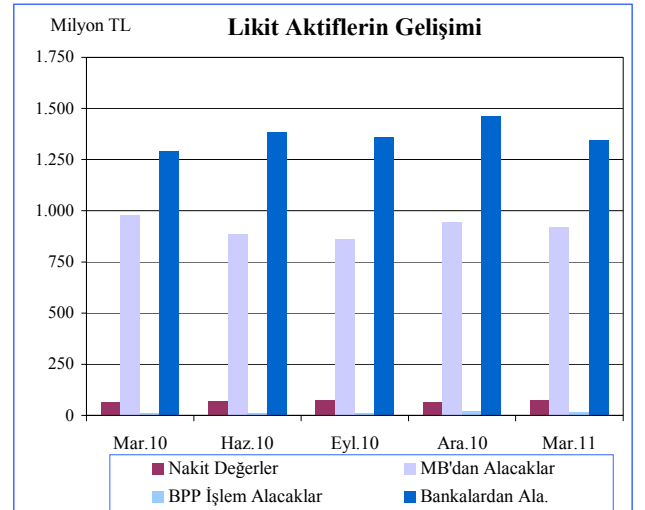
Kaynak: KKTCCMB

Likit Varlıklar

Sektörün likit aktiflerini oluşturan nakit değerler, bankalardan alacaklar, Merkez Bankası'ndan alacaklar ve BPP işlem alacaklar kalemlerinin toplamı, Mart 2011 döneminde bir önceki yılsonuna göre 135,8 milyon TL azalarak 2.493,8 milyon TL'den 2.358,0 milyon TL'ye gerilemiştir. İlgili dönemde Merkez Bankası'ndan alacaklar kaleminde 23,6 milyon TL, bankalardan alacaklarda 117,9 milyon TL, BPP işlem alacaklar kaleminde 23,6 milyon TL azalış, nakit değerler kaleminde ise 8,3 milyon TL artış meydana gelmiştir.

2010 yılı Mart döneminde 2.346,3 milyon TL olan likit aktifler, 2011 yılının aynı döneminde yüzde 0,50 oranında artarak 2.358,0 milyon TL seviyesine ulaşmıştır. Anılan dönemde, bankalardan alacaklar kalemi 1.291,7 milyon TL'den 1.347,0 milyon TL'ye, nakit değerler 64,9 milyon TL'den 73,0 milyon TL'ye ve BPP işlem alacaklar kalemi 9,4 milyon TL'den 16,4 milyon TL'ye ulaşmıştır. Merkez Bankası'ndan alacaklar kalemi 980,3 milyon TL'den 921,6 milyon TL'ye gerilemiştir.

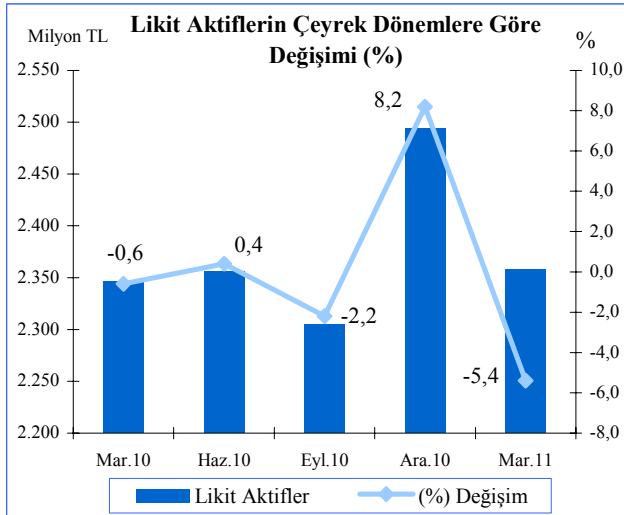
Grafik 4.3



Kaynak: KKTCCMB

İzleyen grafikten de görüleceği üzere, çeyrek dönemler itibarıyla likit aktiflerin artışına bakıldığında, 2010 yılının birinci, ikinci ve son çeyreğinde artış, üçüncü çeyrekte ise azalış olduğu görülmektedir. 2011 yılının birinci çeyreğinde ise yüzde 5,4 oranında gerileme olduğu görülmüştür.

Grafik 4.4



Kaynak: KKTCMB

Krediler

Bankacılık sektörünün temel görevi finansal aracılık yapmaktır. Dolayısıyla, bankaların topladığı fonlar sayesinde kredilerde yarattığı gelişmeler takip edilmesi gereken önemli bir göstergedir. Mart 2011 itibarıyla kredilerin sektörlere göre dağılımında, geçmiş dönemlerde olduğu gibi işletme kredileri 2010 yılsonuna göre yüzde 2,72 oranında artarak 2.262,1 milyon TL ile birinci sırada yer almaktadır. Bunu 1.368,8 milyon TL ile tüketici kredileri izlemektedir.

Bir yıllık dönemde, (Mart 2010 - Mart 2011) işletme kredileri 1.858,7 milyon TL'den 2.262,1 milyon TL'ye, tüketici kredileri ise 1.054,5 milyon TL'den 1.368,8 milyon TL'ye yükselmiştir.

Tablo 4.6

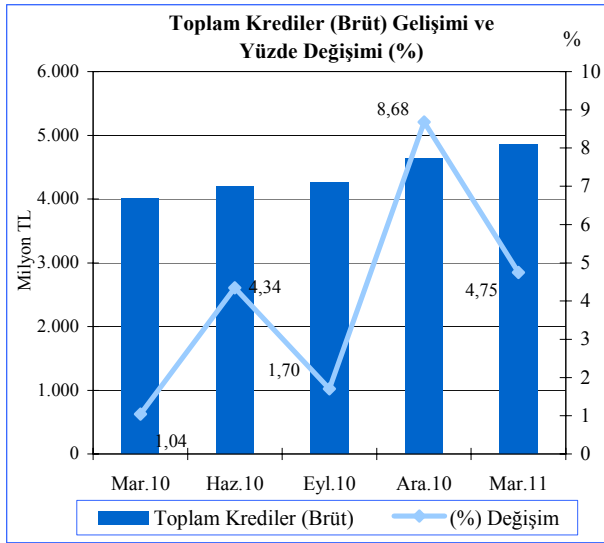
Milyon TL	Kredilerin Sektörel Dağılımı				
	2010				2011
	Mart	Haziran	Eylül	Aralık	Mart
İskonto ve İştira Senetleri	44,1	46,5	53,0	59,3	55,4
İhracat Kredileri	1,6	1,7	1,9	4,5	6,4
İthalat Kredileri	14,6	15,0	15,5	16,8	16,8
İhracat Garantili Yatırım Kredileri	0,0	0,0	0,0	0,0	0,0
Diğer Yatırım Kredileri	6,7	6,0	6,2	6,5	20,3
İşletme Kredileri	1.858,7	1.966,9	1.972,2	2.202,2	2.262,1
İhtisas Kredileri	21,6	20,2	15,8	19,4	22,2
Fon Kaynaklı Krediler	16,4	16,1	14,3	14,4	13,4
Tüketici Kredileri	1.054,5	1.151,6	1.182,9	1.273,7	1.368,8
Kredi Kartları	124,7	133,7	140,8	146,3	144,5
Müşteri Adına Menkul Değer Alım Kredileri	0,0	0,0	0,0	0,0	0,0
KKTCMB Kaynaklı Krediler	7,6	6,1	4,4	5,8	5,7
KKTCMB Kaynaklı Aracılığıyla Kullanılan Kredileri	1,7	1,7	1,7	1,0	0,0
Diğer Krediler	421,0	371,0	400,7	439,4	488,6
Toplam Krediler	3.573,2	3.736,5	3.809,4	4.189,3	4.404,2

Not: TGA'lar dahil değildir.

Kaynak: KKTCMB

Bankacılık sektörünün brüt kredileri grafikten de (Grafik 4.5) görüldüğü üzere 2010 yılının çeyrek dönemlerinde artmış ve en güçlü artış yüzde 8,68 oranıyla dördüncü çeyrekte olmuştur. 2011 yılının ilk çeyreğinde kredi büyüme hızının bir önceki çeyreğe göre 3,93 puan azalarak yüzde 4,75 oranında genişlemiştir.

Grafik 4.5

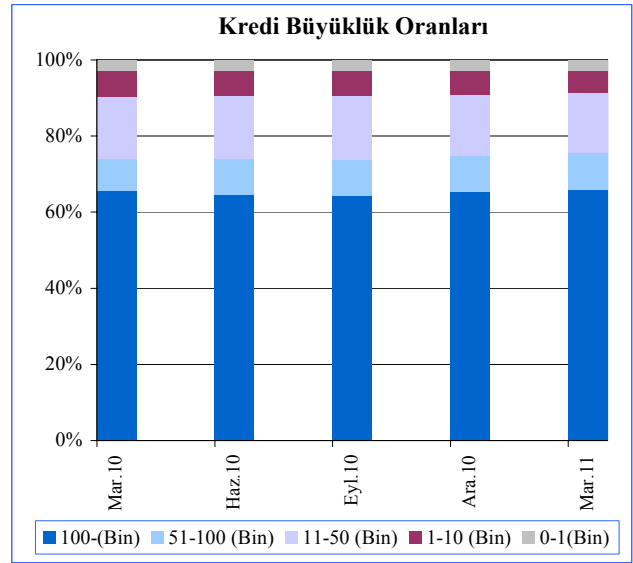


Kaynak: KKTCCMB

Sektör kredi büyüklük oranları itibarıyla, 100 bin TL'den büyük kredilerin toplam krediler içindeki payı, bir önceki çeyreğe göre 0,50 puan artarak 2011 yılı birinci çeyreği sonunda 65,88 oranında gerçekleşmiştir. İlgili dönemde kredi büyüklüklerinde ikinci sırayı yüzde 15,95 paya sahip 11-50 bin TL dilimindeki krediler almaktadır. 51-100 bin TL ve 1-10 bin TL tutarlarındaki krediler ise toplam kredilerin sırasıyla yüzde 9,60 ve yüzde 5,86'sını oluşturmaktadır. Sektördeki en düşük kredi kullanımı ise yüzde 2,71 payla 0-bin TL dilimidir.

Mart 2010 - 2011 döneminde sektördeki kredi büyüklerine bakıldığında, 100 bin TL'den büyük krediler ile 51-100 bin TL kredilerde artışa karşın, 11-50 bin TL, 1-10 bin TL ve 0-1 bin TL dilimindeki kredilerde azalış olmuştur.

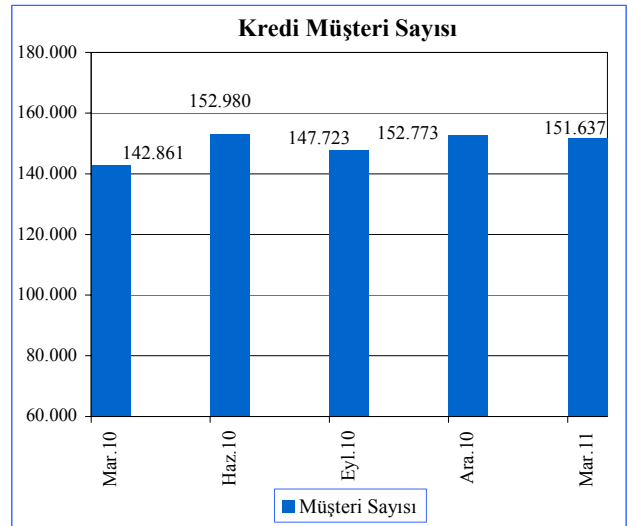
Grafik 4.6



Kaynak: KKTCCMB

Sektörün kredi müşteri sayısı 2011 yılı birinci çeyreğinde, 2010 yılsonu ile karşılaştırıldığında 1,136 kişi azalmış, 2010 yılının aynı dönemine göre yüzde 6,14 oranında artarak 8.776 kişi artmıştır.

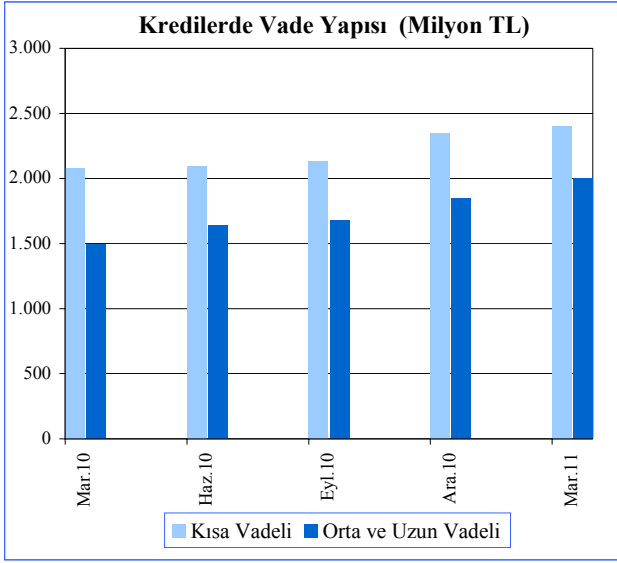
Grafik 4.7



Kaynak: KKTCCMB

2011 birinci çeyreği itibarıyla, kısa vadeli krediler bir önceki döneme göre 55,3 milyon TL artarak 2.345,3 milyon TL'den 2.400,6 milyon TL'ye yükselmiştir. Bu dönemde orta ve uzun vadeli krediler yüzde 8,51 oranında artarak 1.844,0 milyon TL'den 2.000,9 milyon TL'ye yükselmiştir. Kısa vadeli krediler Mart 2010-2011 döneminde yüzde 15,51, orta ve uzun vadeli krediler yüzde 33,83 oranında genişlemiştir.

Grafik 4.8

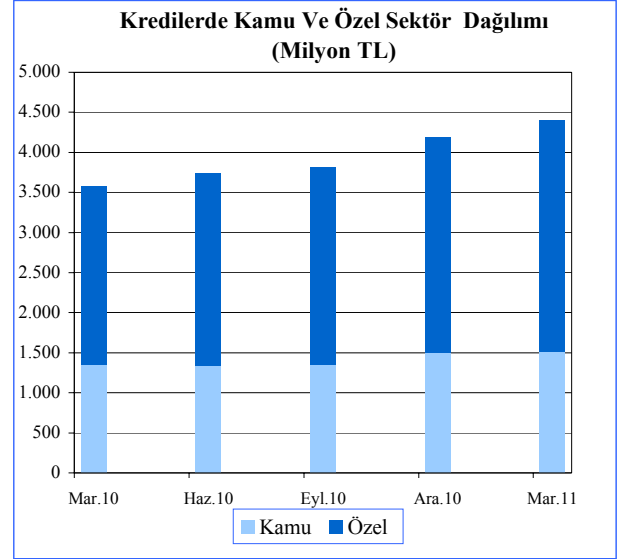


Kaynak: KKTCMB

Bankacılık sektörü toplam kredilerinin Mart 2011 itibarıyla, yüzde 65,57'si özel sektör, yüzde 34,43'ü ise kamu kredilerinden oluşmaktadır. İlgili dönemde kamu kesimine kullanılan krediler bir önceki çeyreğe göre 13,2 milyon TL artarak 1.503,2 milyon TL'den 1.516,4 milyon TL'ye, özel kesime kullanılan krediler ise 201,7 milyon TL artarak 2.686,1 milyon TL'den 2.887,8 milyon TL'ye yükselmiştir.

Kamu kesimine verilen krediler Mart 2010-2011 döneminde 172,5 milyon TL, özel kesime kullanılan kredilerde ise 658,5 milyon TL artış olmuştur. Oransal artışlara bakıldığında, kamu kesimine ait kredilerdeki artış hızı yüzde 12,84, özel kesime kullanılan kredilerin artış hızı ise yüzde 29,54'dür.

Grafik 4.9



Kaynak: KKTCMB

Mevduatlar

2011 yılının ilk çeyreğinde pasif toplamı içindeki payı 1,06 puanlık artışla yüzde 85,02'ye yükselen mevduat bankacılık sektörünün temel fon kaynağı olmaya devam etmektedir. Toplam mevduat bir önceki çeyreğe göre yüzde 4,22 oranında artarak, Mart 2011 itibarıyla, 7.365,3 milyon TL düzeyine ulaşmıştır. Sektörün mevduat toplamı bir yıllık dönemde ise 757,5 milyon TL artış göstermiştir. Bu artış yüzde 11,46'ya denk gelmektedir.

Mevduatın türlerine göre gelişimi incelendiğinde, en büyük payın geçmiş dönemlerde olduğu gibi Mart 2011 itibarıyla, 5.585,1 milyon TL'lik meblağ ve yüzde 75,83'lük payla tasarruf mevduatında yoğunlaştığı gözlenmektedir. Bunu sırasıyla 781,4 milyon TL ve yüzde 10,61'lik payla ticari mevduat, 583,3 milyon TL ve yüzde 7,92'lik payla resmi mevduat izlemektedir. Yıllık bazda (Mart 2010 - 2011) tasarruf mevduatı yüzde 11,20, ticari mevduat yüzde 22,44 oranında artmasına karşın, resmi mevduat yüzde 7,54 oranında azalmıştır.

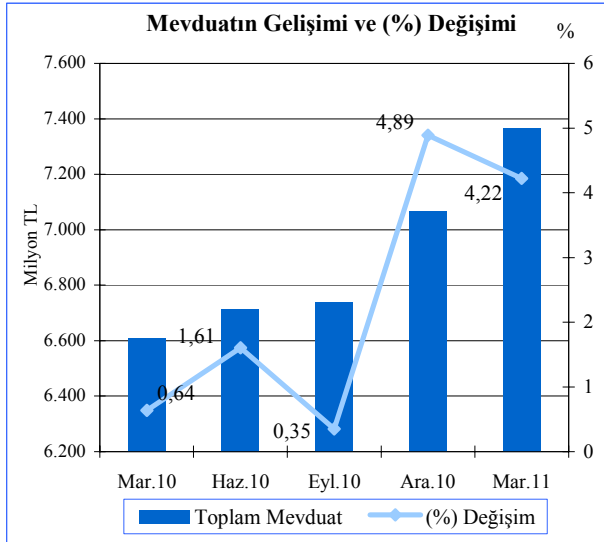
Tablo 4.7

Milyon TL	Mevduatın Türlerine Göre Gelişimi				
	2010				2011
	Mart	Haziran	Eylül	Aralık	Mart
Resmi	630,9	518,0	579,1	638,8	583,3
Ticari	638,2	745,1	693,6	679,6	781,4
Tasarruf	5.022,7	5.123,1	5.147,9	5.332,1	5.585,1
Diğer	195,8	174,4	178,5	192,3	197,4
Bankalararası	120,2	153,3	138,5	224,1	218,1
Toplam Mevduat	6.607,8	6.713,9	6.737,6	7.066,9	7.365,3

Kaynak: KKTCMB

Bankacılık sektörü toplam mevduatı 2010 yılının tüm çeyrek dönemlerinde artmış ve en yüksek artış yüzde 4,89 oranla yılın son çeyreğinde yaşanmıştır. Sektör toplam mevduatı 2011 yılı birinci çeyreğinde bir önceki çeyreğe göre yüzde 4,22 oranında artmıştır.

Grafik 4.10

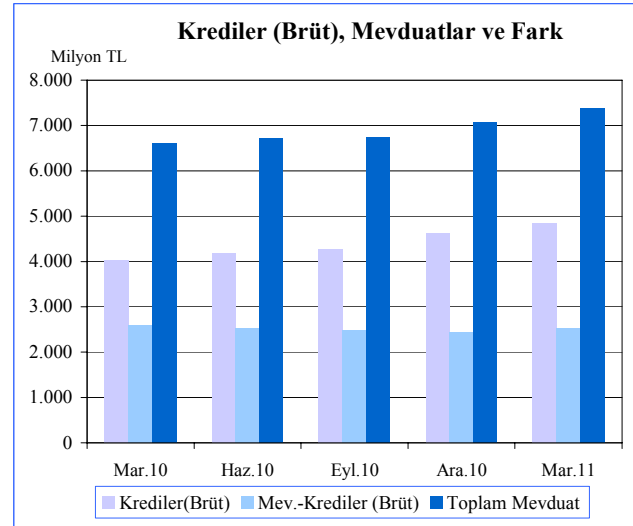


Kaynak: KKTCMB

Toplam mevduat ile brüt krediler arasındaki fark miktar yönünden karşılaştırıldığı zaman, Aralık 2010 sonunda 2.436,2 milyon TL olan fark, Mart 2011 sonunda 78,6 milyon TL artarak 2.514,8 milyon TL olarak gerçekleşmiştir.

Toplam mevduat ve brüt krediler arasındaki fark bir yıllık dönemde 77,9 milyon TL azalma göstermiştir.

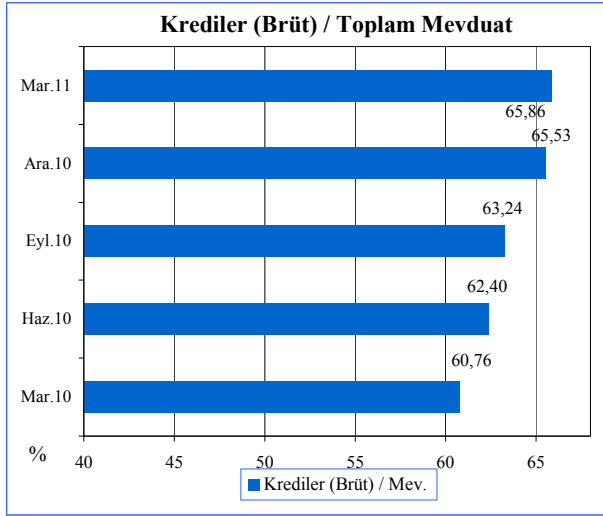
Grafik 4.11



Kaynak: KKTCMB

Bankacılık sektörünün derinliği ile aracılık fonksiyonunun göstergelerinden biri olan kredilerin toplam mevduata oranı, 2011 yılının ilk çeyreğinde bir önceki yılsonuna göre 0,33 puan artarak yüzde 65,86 oranında gerçekleşmiştir. Kredilerin toplam mevduata oranı yıllık bazda (Mart 2010 - 2011) 5,10 puan artmıştır.

Grafik 4.12

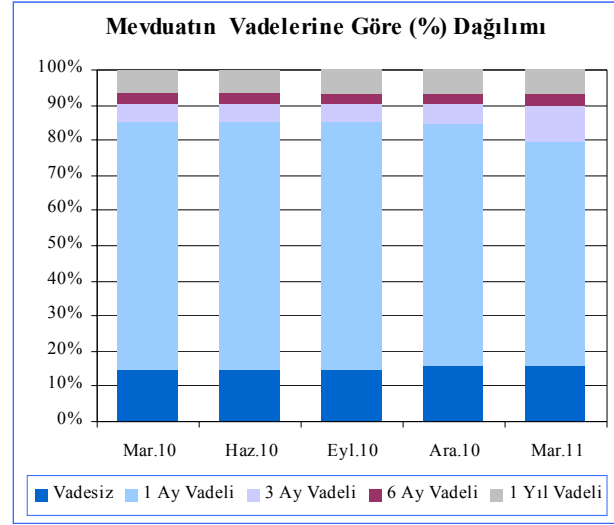


Kaynak: KKTOMB

Sektör mevduatının vade yoğunluğunun önceki dönemlerde olduğu gibi, 2011 yılının ilk çeyreğinde bir önceki döneme göre 4,90 puan azalmasına rağmen yüzde 63,57'lik oranla bir ay vadeli mevduatta olduğu görülmektedir. Bir ay vadeli mevduatı yüzde 15,83 oranla vadesiz mevduat, yüzde 10,45 oranla üç ay vadeli mevduat, bir yıl vadeli mevduat yüzde 7,10 oranla ve yüzde 3,05'lik oranla 6 ay vadeli mevduat izlemektedir.

Yıllık bazda (Mart 2010 - 2011) vadesiz mevduat, üç ay vadeli mevduat, ve bir yıl vadeli mevduatın toplam mevduat içindeki payı sırasıyla 1,13, 4,98, ve 0,60 puan artmasına karşın bir ay vadeli mevduat ile altı ay vadeli mevduat payı ise 6,69 ve 0,03 puan azalmıştır.

Grafik 4.13



Kaynak: KKTOMB

Özkaynaklar

Bankacılık sektörünün özkaynakları 2011 yılının ilk çeyreğinde bir önceki yılsonuna göre yüzde 2,94 oranında azalarak 907,9 milyon TL olarak gerçekleşmiştir. İncelenen dönemde sektörün ödenmiş sermayesi 0,2 milyon TL, ihtiyatları 13,8 milyon TL artmıştır. 2011 yılının ilk çeyreğinde sektörün dönem karı 42,4 milyon TL düzeyindedir.

Mart 2010 sonunda 819,2 milyon TL seviyesinde olan sektör özkaynak toplamı, bir yıllık dönemde 88,7 milyon TL artmıştır. Bu dönemde ödenmiş sermaye 39,0 milyon TL, yedek akçeler 19,8 milyon TL'lik artış göstermiştir. İlgili dönemde dönem karı 9,8 milyon TL azalmıştır.

Tablo 4.8

Milyon TL	Özkaynakların Gelişimi				
	2010				2011
	Mar.	Haz.	Eyl.	Ara.	Mar.
Ödenmiş Sermaye	528,6	562,3	562,5	567,4	567,6
Yedek Akçeler	101,8	107,6	107,6	107,8	121,6
Sabit Kıymet Yeniden Değ.eme Fonu	3,5	3,5	3,5	3,5	3,5
Menkul Değerler Değer Artış Fonu	3,8	3,8	3,8	3,8	4,2
Dönem Karı (Zararı)	52,2	104,0	141,0	170,6	42,4
Geçmiş Yıllar Karı (Zararı)	129,3	86,9	86,9	82,3	168,6
Toplam	819,2	868,1	905,3	935,4	907,9

Kaynak: KKTCCMB

Bankacılık Dışı Finans Sektörü

Bültenin bu bölümünde sigorta şirketleri ve kooperatifler şirketlerine ait verilere yer verilmiştir.

Sigorta Şirketleri

Sigorta sektörünün 2010 yılsonu itibarıyla bir önceki yılsonuna göre yüzde 2,94 oranında genişleyerek 119,1 milyon TL seviyesine ulaşmıştır. 2009 yılında olduğu gibi 2010 yılsonunda da toplam aktifler içinde en yüksek paya sahip alacaklar kalemi sadece 0,02 puan artarak yüzde 46,52'ye yükselmiştir. İlgili dönemde likit aktifler miktarsal olarak artmasına karşın toplam aktif içerisindeki payı 0,44 puan azalarak yüzde 44,33'e gerilemiştir.

KKTC sigorta şirketlerinin kaynak yapısına bakıldığında, Aralık 2009 sonunda 50,6 milyon TL olan özkaynaklar, 5,1 milyon TL artarak 2010 yılsonu itibarıyla 55,7 milyon TL'ye, borçlar kalemi 2,1 milyon TL artarak 35,6 milyon TL'ye yükselmiştir. İncelenen dönemde karşılıklar kalemi ise 3,8 milyon TL azalarak 27,7 milyon TL'ye gerilemiştir.

Tablo 4.9

Sigorta Şirketleri Konsolide Bilançosu					
Milyon TL	Aralık 2009	Yüzde Pay (%)	Aralık 2010	Yüzde Pay (%)	Yüzde Değişim (%)
Likit Aktifler	51,8	44,77	52,8	44,33	1,93
Alacaklar	53,8	46,50	55,4	46,52	2,97
Diğer Aktifler	10,1	8,73	10,9	9,15	7,92
Toplam Aktifler	115,7	100,00	119,1	100,00	2,94
Borçlar	33,5	28,95	35,6	29,89	6,27
Karşılıklar	31,5	27,23	27,7	23,26	-12,06
Diğer Pasifler	0,1	0,09	0,1	0,08	0,00
Öz kaynaklar	50,6	43,73	55,7	46,77	10,08
Toplam Pasifler	115,7	100,00	119,1	100,00	2,94

Kaynak: KKTC Sigortalar ve Reasürans Şirketler Birliği

Kooperatifler

Aralık 2009 yılsonu itibarıyla, aktif toplamı 429,4 milyon TL olan kooperatiflerin, Aralık 2010 yılsonunda yüzde 16,33 oranında artarak 499,5 milyon TL olarak gerçekleşmiştir. Aralık 2010 sonunda toplam aktifler içinde en yüksek paya sahip krediler, bir önceki yılsonuna göre 7,52 puan artarak yüzde 59,10'a yükselmiştir. İlgili dönemde likit aktiflerin payı ise 6,00 puan azalarak yüzde 34,96 seviyesine gerilemiştir.

Kooperatiflerin kaynak yapısı incelendiğinde, toplam mevduatın payı Aralık 2010 sonunda yüzde 81,06'lık oranla birinci sırada yer aldığı görülmektedir. Buna göre mevduat 350,6 milyon TL'den yüzde 15,49 oranında artarak 404,9 milyon TL düzeyine ulaşmıştır. Bir yıllık dönemde özkaynaklar ise 8,2 milyon TL artmasına karşın kaynak yapısı içerisindeki payı yüzde 12,79'dan yüzde 12,55'e gerilemiştir.

Tablo 4.10

Kooperatifler Konsolide Bilançosu					
Milyon TL	Aralık 2009	Yüzde Pay (%)	Aralık 2010	Yüzde Pay (%)	Yüzde Değ. (%)
Likit Aktifler	175,9	40,96	174,6	34,96	-0,74
Krediler	221,5	51,58	295,2	59,10	33,27
Diğer Aktifler	32,0	7,46	29,7	5,94	-7,19
Toplam Aktifler	429,4	100,00	499,5	100,00	16,33
Mevduat	350,6	81,65	404,9	81,06	15,49
Diğer Pasifler	24,3	5,56	31,9	6,39	31,28
Özkaynaklar	54,5	12,79	62,7	12,55	15,05
Toplam Pasifler	429,4	100,00	499,5	100,00	16,33

Not: Aralık 2009 53 ve Aralık 2010'da 55 Kooperatif Şirketini kapsamaktadır.

Kaynak: KKTC Sigortalar ve Reasürans Şirketler Birliği

2010 - 2011) yüzde 7,65 (87,4 Milyon TL) oranında artmıştır.

Aralık 2010 sonunda 6.569,7 milyon TL düzeyinde olan M2 tanımlı para arzı, 2011 yılının birinci çeyreğinde yüzde 5,67 oranında artarak 6.942,3 milyon TL olmuştur. M2, bir yıllık dönemde ise yüzde 11,73 oranında artış göstermiştir.

M2 para arzına resmi mevduat ve KKTC Merkez Bankası nezdindeki diğer mevduatın ilave edilmesiyle bulunan en geniş tanımlı para arzı M3, 2011 yılının ilk çeyreğinde bir önceki yılsonuna göre yüzde 4,04 oranında artarak 7.563,9 milyon TL'ye ulaşmıştır. Yıllık bazda (Mart 2010 - 2011) M3'te meydana gelen büyüme yüzde 10,10'dur.

Para Arzı

Mart 2011 itibarıyla en dar tanımlı para arzı M1, 2010 yılının son çeyreğine göre yüzde 6,86 oranında artarak 1.230,1 milyon TL seviyesine ulaşmıştır. M1, yıllık bazda (Mart

Tablo 4.11

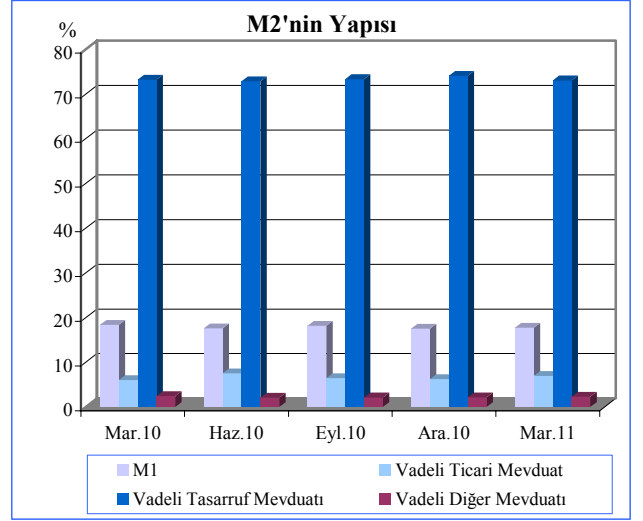
Yıllar	Para Arzı Verileri (Milyon TL)						
	Devre	M1	Yüzde Değişim (%)	M2	Yüzde Değişim (%)	M3	Yüzde Değişim (%)
2004		618,4	45,81	3.017,7	30,21	3.382,7	29,69
2005		695,9	12,53	3.382,8	12,10	3.848,9	13,78
2006		828,6	19,07	4.367,4	29,11	4.907,8	27,51
2007		859,5	3,73	4.620,4	5,79	5.138,7	4,70
2008		898,4	4,53	5.294,0	14,58	5.901,7	14,85
2009		1.141,1	27,01	6.182,2	16,78	6.831,1	15,75
2010	I	1.142,7	0,14	6.213,2	0,50	6.870,3	0,57
	II	1.126,9	-1,38	6.404,1	3,07	6.951,8	1,19
	III	1.159,7	2,91	6.385,2	-0,30	6.997,6	0,66
	IV	1.151,1	-0,73	6.569,7	2,89	7.269,9	3,89
2011	I	1.230,1	6,86	6.942,3	5,67	7.563,9	4,04

Kaynak: KKTCMB

M2 para arzının yapısına bakıldığında, en büyük payın önceki dönemlerde olduğu gibi, Mart 2011 itibarıyla yüzde 73,04 oranla vadeli tasarruf mevduatında olduğu görülmektedir. Bunu sırasıyla yüzde 17,73'lük payla M1, yüzde 6,93'lük payla vadeli ticari mevduat ve yüzde 2,30 oranla vadeli diğer mevduat izlemektedir.

Yıllık bazda (Mart 2010 - 2011) M2'nin yapısı incelendiğinde, vadeli tasarruf mevduatının payı 0,15 puan, M1 0,67 puan ve vadeli diğer mevduat 0,11 puan azalmasına karşın, vadeli ticari mevduatta 0,93 puanlık artış olduğu gözlenmektedir.

Tablo 4.11



Kaynak: KKTOMB

(Sayfa düzeni geređi boş bırakılmıştır.)

5. FİNANSAL İSTİKRAR ANALİZİ

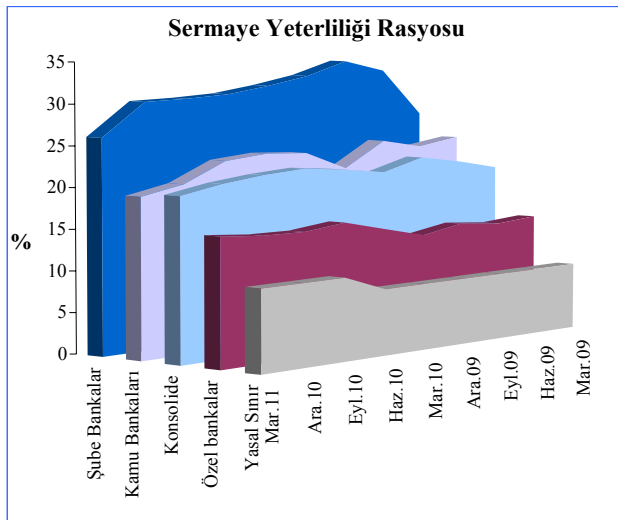
Sermaye Yeterliliği

Sermaye Yeterliliği Standart Rasyosu (SYSR) Temmuz 2010 itibarı ile 2 puan artırılarak yüzde 10 olarak uygulanmaktadır. Bankacılık sektörü incelendiğinde Mart 2011 çeyrek dönem sonu itibarıyla Sermaye Yeterliliği Standart Rasyosu'nun Haziran 2010'dan itibaren 1,83 puan azaldığı gözlenmektedir. Çeyrek dönemlere göre, Haziran 2010, Eylül 2010, Aralık 2010 ve Mart 2011 sonu itibarıyla gerçekleşen SYSR oranlar sırasıyla yüzde 21,76, 21,44, 20,86 ve yüzde 19,93'dir.

Mart 2011 itibarıyla, kamu, özel ve şube bankalar bazında SYSR oranlarının sırasıyla yüzde 19,48, yüzde 15,57 ve yüzde 26,12 olarak gerçekleştiği görülmektedir. Bu oranlar Aralık 2010 dönemi için sırasıyla yüzde 20,49, yüzde 15,11 ve yüzde 30,08 olmuştur.

Mart 2011 itibarıyla, bir önceki çeyreğe göre konsolide SYSR'ye bakıldığında 0,93 puanlık azalış gözlenmiştir. Buna göre aynı dönemler itibarıyla, kamu ve şube bankalarda 1,01 ve 3,96 puan azalış, özel bankalarda ise 0,46 puan artış gerçekleşmiştir.

Grafik 5.1



Kaynak: KKTCCMB

Tablo 5,1'deki risk ağırlıklı varlıklara bakıldığında, Mart 2011 itibarıyla, yüzde 0 ve yüzde 50'lik risk guruplarında artış, diğer kalan guruplarda ise azalış gözlenmektedir. Yüzde 0, ve yüzde 50 risk gurubuna giren risk ağırlıklı varlıkların artış oranı sırasıyla yüzde 5,18 ve yüzde 6,32'dir. %20 ve %100'lük risk guruplarında ise sırasıyla yüzde 8,72 ve yüzde 3,37'lik azalış gerçekleşmiştir. Piyasa ve operasyonel risk toplamı ise, bir önceki çeyreğe göre 46,213 bin TL azalarak 1.173.869 bin TL olarak gerçekleşmiştir.

Tablo 5.1

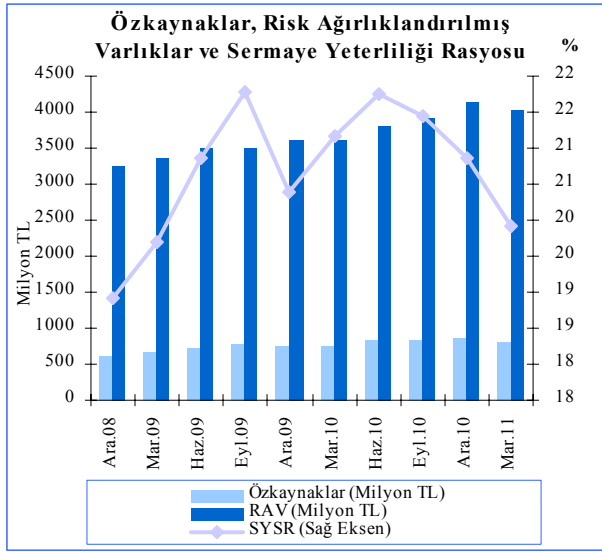
Risk Ağırlıklı Varlıklar			
Bin TL	Aralık 2010	Mart 2011	Yüzde Değişim (%)
% 0	4.358.401	4.584.099	5,18
% 20	1.579.144	1.441.512	-8,72
% 50	1.191.785	1.151.587	6,32
% 100	2.000.487	1.987.718	-3,37
Piyasa Riski + Operasyonel Riski	1.220.082	1.173.869	-3,79

Kaynak: KKTCCMB

Grafik 5.2'de görüldüğü üzere 2010 yılı son çeyreğinde SYSR'de düşüş gözlemlenirken, risk ağırlıklandırılmış varlıklarda ve özkaynaklarda sırasıyla yüzde 2,81'lik ve yüzde 7,15'lik azalışlar gerçekleşmiştir.

Aralık 2010 sonunda 4.142,0 milyon olan risk ağırlıklandırılmış varlıklar toplamı, Mart 2011 sonunda yüzde 2,81 azalarak 4.025,7 milyon TL olarak gerçekleşmiştir. Aynı dönem itibarıyla özkaynaklara bakıldığında ise Aralık 2010 ve Mart 2011 için sırasıyla, 864,1 milyon TL ve 802,3 milyon TL gerçekleşerek yüzde 3,79 azalış göstermiştir.

Grafik 5.2



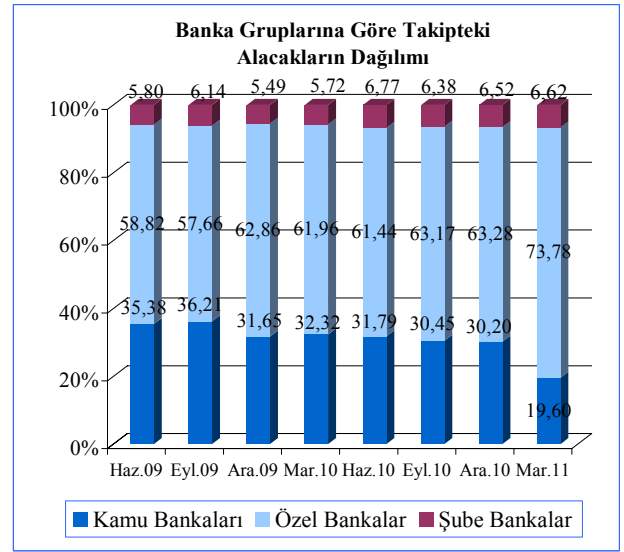
Not: Özkaynaklar, KKTC Bankalar Yasası, Madde 33 Altındaki Tebliğ'in 3. maddesine istinaden hesaplanmıştır.

Kaynak: KKTCMB

Tahsili Gecikmiş Alacaklar

Aralık 2010 sonu itibarıyla bankacılık sektörünün toplam tahsili gecikmiş alacakları 446,26 milyon TL'dir. Mart 2011 de ise toplam alacaklar yüzde 1,10 azalarak 441,40 milyon TL olarak gerçekleşmiştir. Tahsili gecikmiş alacaklar, gruplara göre incelendiğinde ise, kamu bankalarının toplam TGA içindeki payında azalış, şube ve özel sermayeli bankalar grubu payında ise artış olduğu görülmektedir. Özel bankalar toplam TGA içindeki payı yüzde 63,28 oranından yüzde 73,78'e çıkmıştır. İkinci büyük paya sahip olan kamu bankaları ise Aralık 2010'da yüzde 30,20 olan toplam alacaklar içindeki payı gerileyerek yüzde 19,60 olarak gerçekleşmiştir. Şube bankaları ise 10 baz puan artarak yüzde 6,62 paya sahiptir. Bir yıllık dönemde, özel bankaların sektör içindeki TGA payı yüzde 61,96'dan yüzde 73,78'e ve şube bankalarının payı ise yüzde 5,72'den yüzde 6,62'ye yükselirken, kamu bankalarının payı yüzde 32,32'den yüzde 19,60'a gerilemiştir.

Grafik 5.3



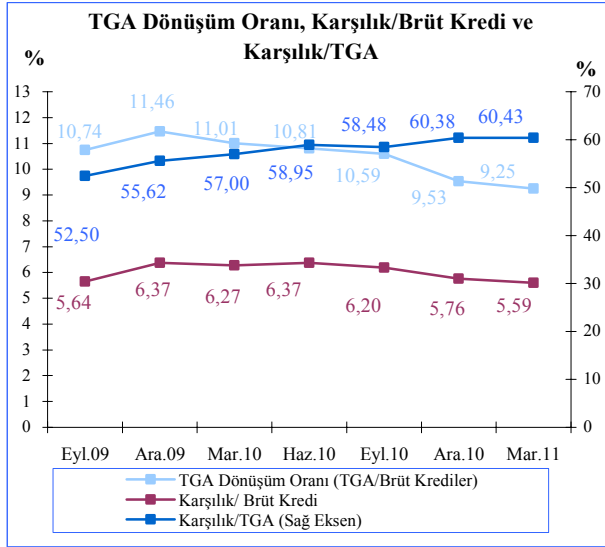
Kaynak: KKTCMB

Aralık 2010 sonunda yüzde 9,53 olan TGA dönüşüm oranı, Mart 2011 sonunda yüzde 9,25 olarak gerçekleşmiştir. Mart 2010'da yüzde 11,01 olan takibe dönüşüm oranı bir yıllık dönem içinde 1,76 puan düşmüştür.

Buna göre TGA için ayrılan karşılıklar, Aralık 2010 itibarıyla yüzde 60,38 iken, Mart 2011'de ise önceki çeyrek dönemlere göre en yüksek seviyeye gelmiştir. İlgili oran 0,05 puan artarak yüzde 60,43 olarak gerçekleşmiştir.

Grafik 5.4'te görüldüğü üzere, Mart 2011 TGA dönüşüm oranı, diğer çeyrek dönemlere göre en düşük seviyeye gerilerken, TGA içindeki karşılıkların ise en yüksek seviyeye geldiği gözlenmektedir.

Grafik 5.4



Kaynak: KKTCMB

Finansal Sağlık Göstergeleri

2011 yılı Mart ayı itibarıyla seçilmiş finansal sağlık göstergeleri bir önceki çeyrek döneme göre incelendiğinde brüt kredilerin mevduat ve toplam aktifler içindeki payında artış gerçekleşmiştir. Buna ek olarak mevduatlardaki büyüme hızı ve finansal kaldıraç oranında da bir önceki çeyrek döneme göre artışlar meydana gelmiştir. Diğer oranlarda ise düşüşler yaşanmıştır.

2011 yılı birinci çeyrek sonu itibarıyla likit aktiflerin toplam aktifler içindeki payı 2010 yılı dördüncü çeyrek sonuna göre 2,41 puan oranında düşüş göstererek yüzde 27,22 olarak gerçekleşmiştir. Bu oran bir önceki yılın aynı döneminde yüzde 30,06 olarak gerçekleşmiştir.

Tahsili gecikmiş alacakların, brüt krediler içindeki payı Mart 2011'in bir önceki çeyreğe göre 0,28 puan azalarak yüzde 9,25 olarak gerçekleşmiştir. Bir önceki yılın aynı döneminde bu oran yüzde 11,00 olarak gerçekleşmiştir.

Mevduatın krediye dönüşüm oranını gösteren kredi/mevduat oranı bir önceki çeyreğe göre 2,33 puan artarak yüzde 67,86 olarak gerçekleşmiştir. Mevduatlardaki büyüme hızı, Aralık 2010 sonunda yüzde 4,89 iken, bu oran Mart 2011 çeyrek dönem sonunda yüzde 4,22 olarak gerçekleşmiştir.

Kredilerin bankacılık sektörü aktif toplamı içerisindeki payı, Aralık 2010'da yüzde 55,02 iken bu oran Mart 2011'de 0,98 puan artarak yüzde 56,00 seviyesinde gerçekleşmiştir. Bir önceki yılın aynı döneminde bu oran yüzde 51,45 olarak gerçekleşmiştir.

Kredilerdeki büyüme hızı Mart 2011 sonunda bir önceki döneme göre 3,93 puan azalarak 4,75 seviyesindedir.

2010 yılı dördüncü çeyreğinde finansal kaldıraç oranı 8,00 olarak gerçekleşmiştir. Bu oran 2011'in birinci çeyreğinde 0,54 puan artarak 8,54 olarak gerçekleşmiştir.

Tablo 5.2

Finansal Sağlık Göstergeleri (%)

Açıklama	2010				2011
	Mar.	Haz.	Eyl.	Ara.	Mar.
Likit Aktifler / Top. Aktifler	30,06	29,65	28,70	29,63	27,22
SYSR	21,16	21,76	21,44	20,86	19,93
TGA / Brüt Krediler	11,00	10,81	10,59	9,53	9,25
Brüt Krediler / Mevduat	60,76	62,40	63,24	65,53	67,86
Brüt Krediler / Top. Aktifler	51,45	51,78	51,75	55,02	56,00
Kredilerdeki Büyüme Hızı	1,04	4,34	1,71	8,68	4,75
Mevduatlarda ki Büyüme Hızı	0,64	1,61	0,35	4,89	4,22
Finansal Kaldıraç*	8,53	8,15	7,87	8,00	8,54

* Finansal Kaldıraç: Yabancı Kaynaklar / Toplam Özkaynaklar

Kaynak: KKTCMB

2010 yılı dördüncü çeyrekte yüzde 1,77 olan sektör aktif karlılığı 2011'in birinci çeyreğinde yüzde 1,75'e ve özkaynak karlılığı ise yüzde 16,19'dan yüzde 16,07'ye gerilemiştir. Net faiz marjı ise yüzde 4,43'ten yüzde 5,42'ye yükselmiştir.

Tablo 5.3

Aktif ve Özkaynak Karlılığı ile Net Faiz Geliri Rasyoları					
Açıklama	2010				2011
	Mar.	Haz.	Eyl.	Ara.	Mar.
Aktif Karlılığı ¹	1,26	1,25	1,79	1,77	1,75
Özkaynak Karlılığı ²	12,28	11,90	16,72	16,19	16,07
Net Faiz Marjı ³	4,26	4,30	4,40	4,43	5,42

¹ Aktif Karlılığı: Net Kar / Toplam Aktif

² Özkaynak Karlılığı: Net Kar / Toplam Özkaynak

³ (Provizyon Sonrası Net Faiz Marjı+TGA Özel Provizyonu) / Toplam Aktif

Kaynak: KKTCMB

Finansal Sağlık Endeksi

KKTC'de faaliyet gösteren bankaların oluşturduğu yapının finansal sağlığını, konsolide riskini ve kırılganlıklarını bileşik bir göstergeye indirgeyerek izlenebilmesi amacı ve seçilmiş rasyoların kullanılması ile Finansal

Sağlık Endeksi oluşturulmuştur. Bu endeks, bankacılık sektöründeki risk ve kırılganlıkları en iyi yansıtacak rasyoların kullanılması sonucunda ayrı ayrı oluşturulan aktif kalitesi, likidite, karlılık, ve sermaye yeterliliği alt endekslerinin ortalamalarının alınmasıyla elde edilmiştir.

KKTC bankacılık sektörünün sağlığını, risklerini ve kırılganlıklarını ortaya koyabilmek üzere KKTC Merkez Bankası tarafından oluşturulan bu endeks sonuçları sektörün gidişatına bir yol gösterici olarak algılanmalıdır.

Bu gösterge, sektör ve KKTC ekonomisi ile ilgili yapılan analiz ve yorumlara ışık tutması amacıyla yayınlanmıştır. Oluşturulan bu endekse tek başına bakılarak sektörle ilgili olumlu ya da olumsuz yargı ve sonuçlara ulaşılması mümkün olmayacaktır.

Finansal Sağlık Endeksi'nin elde edilmesi için oluşturulan alt endekslere ulaşılırken rasyolar önceden belirlenen ağırlıklara göre kullanılmaktadır. Bu alt endeksler ve kullanılan rasyoların ağırlıkları aşağıdaki kutuda verilmektedir.

Kutu-1

Finansal Sağlık Endeksi Değişkenleri			
	Finansal Sağlık Göstergeleri	Endekse Etkinin Yönü	Ağırlık
Aktif Kalitesi	Brüt Takipteki Alacaklar / Brüt Kredi	Negatif	0,33
	Net Takipteki Alacaklar / Özkaynaklar	Negatif	0,33
	Duran Aktifler ¹ / Toplam Aktifler	Negatif	0,33
Likidite	Likit Aktif ² / Toplam Aktif	Pozitif	1,00
Karlılık	Net Kar / Toplam Aktif	Pozitif	0,50
	Net Kar / Özkaynaklar	Pozitif	0,50
Sermaye Yeterliliği	Serbest Sermaye ³ / Toplam Aktif	Pozitif	0,50
	SYSR	Pozitif	0,50

¹ Duran Aktifler; iştirak, bağlı ortaklık, elden çıkarılacak kıymetler, sabit kıymetler ve net takipteki alacaklar toplamından oluşmaktadır.

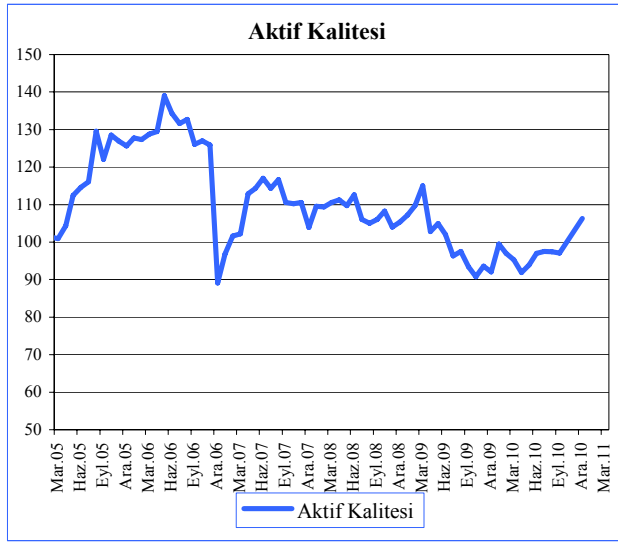
² Likit Aktifler; nakit değerler, Merkez Bankası, Piyasalar, bankalar ve ters repo işlemlerinden alacaklar toplamından oluşmaktadır.

³ Serbest sermaye, özkaynak tutarından duran aktiflerin çıkarılmasıyla hesaplanmaktadır.

Finansal sağlık endeksi oluşturulurken yukarıda (Kutu-1) verilen dört alt endeks kullanılmaktadır. Finansal Sağlık Endeksini oluşturan alt endeksler aşağıda sırası ile incelenmiştir.

Aktif Kalitesi Endeksi: 2010 yılı Aralık ayı itibarıyla 106,34 seviyesinde gerçekleşen endeks, 2011 ilk çeyreğinde çok az bir artışla 106,91 seviyesinde gerçekleşmiştir.

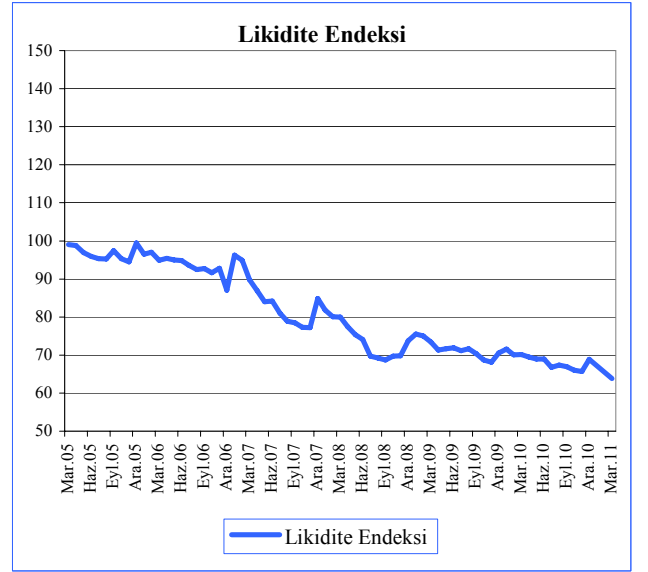
Grafik 5.5



Kaynak: KKTCMB

Likidite Endeksi: 2010 yılı dördüncü çeyreği içinde likit aktifler toplamının toplam aktifler içindeki payında yaşanan artışa bağlı olarak, likidite endeksi Aralık ayı itibarıyla 68,91 seviyesinde gerçekleşmiştir. Bu oran Mart 2011'de ilgili payın düşmesinden dolayı 63,84 olarak gerçekleşmiştir

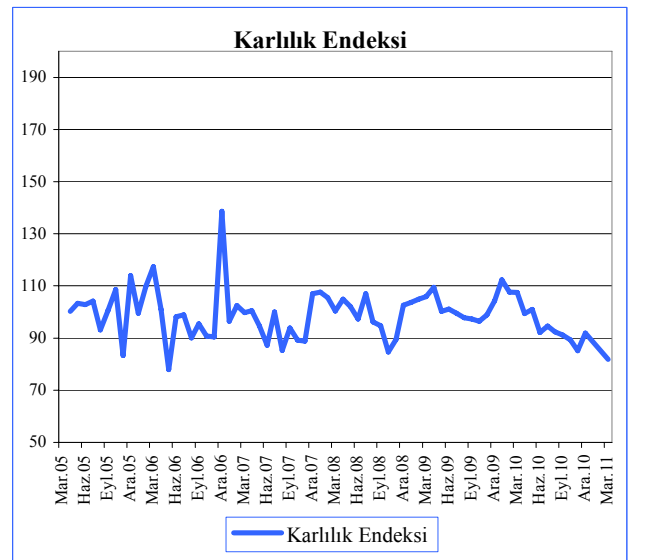
Grafik 5.6



Kaynak: KKTCMB

Karlılık Endeksi: Alt endeksler arasında en yüksek oynaklığa sahip karlılık alt endeksinin 2010 yılı Aralık sonunda 91,89 olan endeks Mart 2011'de 81,82 olarak gerçekleşmiştir. Dönem karının aktifler içindeki payında gerçekleşen düşüşten kaynaklanmaktadır.

Grafik 5.7

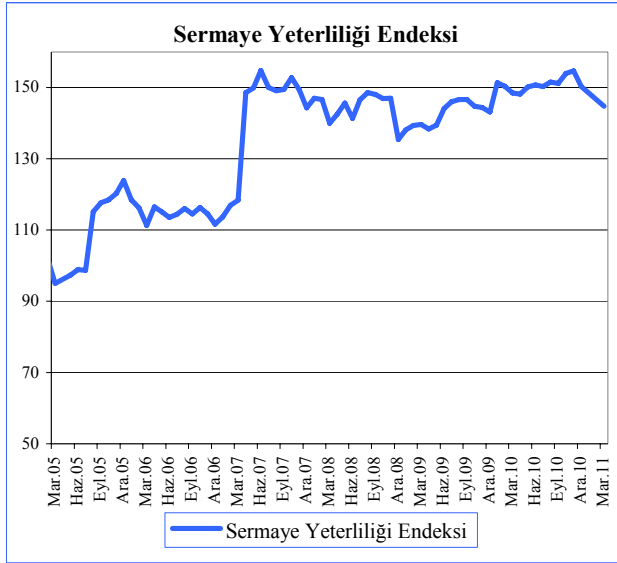


Kaynak: KKTCMB

Sermaye Yeterliliği Endeksi: 2011 yılı ilk çeyreği içinde aktif toplamında yaşanan artış hızının, serbest sermaye toplamında yaşanan artış hızından daha fazla olmasına bağlı olarak, yılsonu itibarıyla sermaye yeterliliği endeksi 2010 dördüncü çeyreğe göre gerileme göstermiş ve 144,79 seviyesinden gerçekleşmiştir.

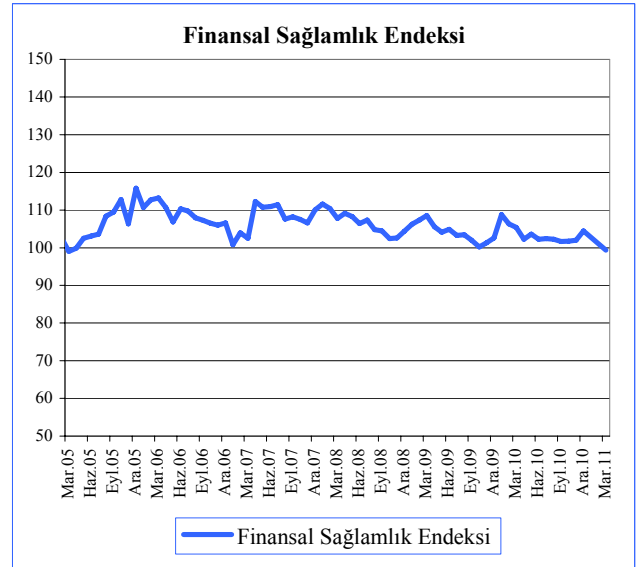
Finansal Sağlamlık Endeksi: 2011 yılı ilk çeyreği içinde likidite, karlılık ve Sermaye Yeterliliği alt endekslerinde negatif değişimler olmasına bağlı olarak Finansal Sağlamlık Endeksi de düşüş göstermiştir. 2010 yılı dördüncü çeyreği sonu itibarıyla 104,43 seviyesinde olan endeks, 2010 yılsonu itibarıyla 99,40 seviyesine ulaşmıştır.

Grafik 5.8



Kaynak: KKTCMB

Grafik 5.9



Kaynak: KKTCMB

Ekonomik Kararlar

Kuzey Kıbrıs Türk Cumhuriyeti Merkez Bankası				
Konu	Tebliğ, Genelge ve Resmi Gazete'de Yayımlanan Yönetim Kurulu Kararları		Resmi Gazete	
	Tarih	Numara	Tarih	Numara
KKTC Merkez Bankası Yönetim Kurulu, 41/2001 Sayılı KKTC Merkez Bankası Yasası'nın 11 (1) maddesi uyarınca, KKTC Merkez Bankası nezdindeki özel ve tüzel kişiler ile bankaların faize tabi Türk Lirası ve yabancı Para mevduat hesaplarına, uygulanan faiz oranı değişiklik kararı.	15.10.2010	788	25.10.2010	183
KKTC Merkez Bankası Yönetim Kurulu, 41/2001 sayılı KKTC Merkez Bankası Yasası'nın 11 (1), 31 (1) (A), (B) ve (C) maddelerinde öngörülen sürelerle uygun olarak, kredi türlerine göre Türk Parası ve yabancı para reeskont ve avans işlemlerinde uygulanan yıllık faiz oranı değişiklik kararı.	24.12.2010	795	31.12.2010	220
KKTC Merkez Bankası Yönetim Kurulu, 41/2001 Sayılı KKTC Merkez Bankası Yasası'nın 11 (1) maddesi uyarınca, KKTC Merkez Bankası nezdindeki özel ve tüzel kişiler ile bankaların faize tabi Türk Lirası ve yabancı para mevduat hesaplarına, uygulanan faiz oranı değişiklik kararı	24.12.2010	796	31.12.2010	220

Kuzey Kıbrıs Türk Cumhuriyeti - Meclis

Konu	Yasa/Yasa Tasarısı		Resmi Gazete	
	Tarih	Numara	Tarih	Numara

Yasalar

Kredi Garanti Fonu (Değişiklik) Yasası

07.06.2010

43

16.06.2010

96

Gelir Vergisi (Değişiklik) Yasası

31.07.2010

39

12.08.2010

139

Rekabet (Değişiklik) Yasası

04.10.2010

42

13.10.2010

173

Yasa Tasarıları

Serbest Bölgeler Yasa Tasarısı

Uluslararası İşletme Şirketleri (Değişiklik) Yasa Tasarısı

Kredi Garanti Fonu (Değişiklik) Yasa Tasarısı

Katma Değer Vergisi (Değişiklik) Yasa Tasarısı



Kuzey Kıbrıs Türk Cumhuriyeti – Bakanlar Kurulu

Konu	Yasa Gücünde Kararname		Resmi Gazete	
	Tarih	Numara	Tarih	Numara
Kararnameler				
Kamu Görevlileri Yasası'nın hayat pahalılığı ödeneği hakkını düzenleyen 25. maddesinin uygulanmasının durdurulması hakkında Yasa Gücünde Kararname	24.01.2011	127	01.02.2011	20
Polis Örgütü Yasası'nda hayat pahalılığı alma hakkını düzenleyen 40. maddenin (1). fıkrasının uygulanmasının durdurulması hakkında yasa gücünde kararname.	24.01.2011	128	01.02.2011	20
Emeklilik Yasası'nda hayat pahalılığı ödeneği hakkını düzenleyen 31. maddesinin uygulanmasının durdurulması hakkında yasa gücünde kararname.	24.01.2011	129	01.02.2011	20
Öğretmenler Yasası'nda hayat pahalılığı alma hakkını düzenleyen 53. maddesinin (1). fıkrasının uygulanmasının durdurulması hakkında yasa gücünde kararname	24.01.2011	130	01.02.2011	20
Güvenlik Kamu Görevlileri Yasası'nda hayat pahalılığı ödeneği hakkını düzenleyen 28. maddenin (1). fıkrasının uygulanmasının durdurulması hakkında yasa gücünde kararname.	24.01.2011	131	01.02.2011	20
Sivil Savunma Teşkilatı Personel Yasası'nda hayat pahalılığı ödeneği hakkını düzenleyen 24. maddenin uygulanmasının durdurulması hakkında yasa gücünde kararname.	24.01.2011	132	01.02.2011	20

Kuzey Kıbrıs Türk Cumhuriyeti – Bakanlar Kurulu

Konu	Yasa Gücünde Kararname		Resmi Gazete	
	Tarih	Numara	Tarih	Numara

Kararnameler

Sosyal Sigortalar Yasası'nda gelir ve aylıkların artırılmasını düzenleyen geçici 8. maddenin (4). fıkrasının uygulanmasının durdurulması hakkında yasa gücünde kararname

24.01.2011

133

01.02.2011

20

Sosyal Güvenlik Yasası'nda aylık ve gelirlerin yükseltilmesini düzenleyen 110. maddenin uygulanmasının durdurulması hakkında yasa gücünde kararname

24.01.2011

134

01.02.2011

20

Atatürk öğretmen akademisi kuruluş yasında hayat pahalılığı ödeneği hakkını düzenleyen 36. maddesinin uygulanmasının durdurulması hakkında yasa gücünde kararname

24.01.2011

135

01.02.2011

20

Vakıflar Örgütü ve Din İşleri Dairesi Yasası'nda hayat pahalılığı ödeneği hakkını düzenleyen 51. maddenin uygulanmasının durdurulması hakkında yasa gücünde kararname

24.01.2011

136

01.02.2011

20

Kamu Sağlık Çalışanları Yasası'nda hayat pahalılığı ödeneği hakkını düzenleyen 23. maddenin (1). fıkrasının uygulanmasının durdurulması yasa gücünde kararname

24.01.2011

137

01.02.2011

20

İstatistik Tabloları

Tablo No	Tablo Adı	Sayfa
1	KKTC Merkez Bankası Seçilmiş Bilanço Kalemleri	42
2	KKTC Merkez Bankası Likit Varlıkları	43
3	KKTC Merkez Bankası'nca Bankacılık Sektörüne Kullandırılan Krediler	44
4	KKTC Merkez Bankası Nezdindeki Mevduat	45
5	KKTC Merkez Bankası Döviz Kurları	46
6	Çapraz Kurlar - Yabancı Para / USD	47
7	KKTC Merkez Bankası'nca Türk Lirası ve Döviz Mevduatına Uygulanan Faiz Oranları	48
8	KKTC Merkez Bankası'nca Türk Lirası ve Döviz Mevduat Yasal Karşılıklara Uygulanan Faiz Oranları	49
9	Karşılıksız Çekler	50
10	Bankacılık Sektörü Aktif / Pasif Özetleri	51
11	Brüt Krediler Toplam - Sektörlere Göre	52
12	Brüt Krediler TP - Sektörlere Göre	53
13	Brüt Krediler YP - Sektörlere Göre	54
14	Mevduat (Toplam) - Vade Gruplarına Göre	55
15	Mevduat (TP) - Vade Gruplarına Göre	55
16	Mevduat (YP) - Vade Gruplarına Göre	56
17	Mevduat (Toplam) - Türlerine Göre	56
18	Mevduat (TP) - Türlerine Göre	57
19	Mevduat (YP) - Türlerine Göre	58
20	Bankalar Yasası Altında Faaliyet Gösteren Lisanslı Bankalar	59
21	Temel Ekonomik Ve Sosyal Göstergeler	60
22	Gayri Safi Hasılda Sektörel Gelişmeler (Cari Fiyatlarla TL)	61
23	Ekonominin Genel Dengesi (Cari Fiyatlarla TL)	62
24	Sektörel Katma Değerlerin Reel Büyüme Hızları (%)	62
25	Kaynaklar - Harcamalar Dengesi (Cari Fiyatlarla TL)	63
26	Yatırım Tasarruf Dengesi (Cari Fiyatlarla TL)	63
27	Sabit Sermaye Yatırımlarının Sektörel Dağılımı (Cari Fiyatlarla TL)	64
28	Kamu Kesimi Genel Dengesi (Cari Fiyatlarla TL)	64
29	Özel Kesim Genel Dengesi (Cari Fiyatlarla TL)	65
30	Devlet Bütçe Dengesi (Cari Fiyatlarla TL)	65
31	Devlet Bütçe Dengesi (GSMH Yüzdesi)	66
32	Ödemeler Dengesi (Milyon ABD \$)	66
33	Tüketici Fiyatları Endeksi Değişim Oranları (%)	67
34	KKTC ve TC Enflasyon Oranları (Tüfe Bazlı)	68
35	Tüketici Fiyatları Endeksi-Ana Harcama Gruplarının Önceki Döneme Göre Değişime Etkileri	68
36	Dış Ticaret Verileri	69
37	Asgari Ücret Gelişmeleri	70
38	Akaryakıt Satışı (Ton)	71
39	İstihdamda Olan Nüfusun Sektörel Dağılımı (Hanehalkı İşgücü Anketlerine Göre)	72

<i>Tablo: 1</i>	KKTC Merkez Bankası Seçilmiş Bilanço Kalemleri (TL)								
Tarih	Likit Varlıklar	Krediler	Diğer Aktifler	Aktif Toplamı	Özkaynaklar	Mevduatlar	Yasal Karşılıklar	Diğer Pasifler	Pasif Toplamı
31 Ara. 2006	968.876.694	173.500.874	57.087.426	1.199.464.994	109.682.971	632.201.357	450.940.773	6.639.893	1.199.464.994
31 Mar. 2007	1.106.737.492	160.135.614	23.963.138	1.290.836.244	92.698.878	705.101.758	480.006.229	13.029.379	1.290.836.244
30 Haz. 2007	1.170.592.826	156.940.215	2.262.694	1.329.795.735	93.887.867	730.069.183	471.809.227	34.029.458	1.329.795.735
30 Eyl. 2007	1.188.408.616	150.818.990	1.595.634	1.340.823.240	95.197.181	711.854.757	467.935.778	65.835.524	1.340.823.240
31 Ara. 2007	1.194.497.005	153.648.989	57.056.280	1.405.202.274	129.850.517	817.805.707	450.369.687	7.176.363	1.405.202.274
31 Mar. 2008	1.282.246.607	140.256.645	43.241.145	1.465.744.397	106.084.237	841.868.237	487.187.496	30.604.427	1.465.744.397
30 Haz. 2008	1.300.676.488	137.520.358	30.218.942	1.468.415.788	107.750.995	813.305.075	494.535.750	52.823.968	1.468.415.788
30 Eyl. 2008	1.282.530.142	105.289.335	62.810.899	1.450.630.376	108.762.390	766.779.304	497.875.397	77.213.285	1.450.630.376
31 Ara. 2008	1.494.724.842	106.808.365	157.415.311	1.758.948.518	150.171.626	1.029.898.521	518.657.847	60.220.524	1.758.948.518
31 Mar. 2009	1.490.226.308	152.767.250	54.015.758	1.697.009.316	126.748.391	993.998.278	490.254.160	86.008487	1.697.009.316
30 Haz. 2009	1.529.634.301	137.571.126	60.547.645	1.727.753.072	127.627.406	965.821.610	507.526.438	126.777.618	1.727.753.072
30 Eyl. 2009	1.571.464.773	119.288.779	72.368.998	1.763.122.550	128.539.877	952.927.448	506.903.513	174.751.712	1.763.122.550
31 Ara. 2009	1.708.379.939	116.187.312	110.440.921	1.935.008.172	188.379.201	1.091.157.280	515.449.402	140.022.289	1.935.008.172
31 Mar. 2010	1.678.255.719	119.699.130	21.628.653	1.819.583.502	148.558.566	1.011.371.138	526.186.316	133.467.482	1.819.583.502
30 Haz. 2010	1.635.952.971	112.288.248	15.497.731	1.763.738.950	187.681.870	919.331.463	539.155.765	117.569.852	1.763.738.950
30 Eyl. 2010	1.641.664.513	115.422.553	14.440.147	1.771.527.213	212.615.964	895.021.945	541.784.790	122.104.514	1.771.527.213
31 Ara.2010	1.719.425.324	131.174.051	23.642.145	1.874.241.520	194.571.649	994.278.682	557.496.973	127.894.216	1.874.241.520
31 Mar. 2011	1.748.892.393	126.314.616	1.578.560	1.876.785.569	173.458.225	972.150.758	593.676.788	137.499.798	1.876.785.569

Kaynak: KKTOMB

Tablo: 2		KKTC Merkez Bankası Likit Varlıkları (TL)					
Tarih	Nakit Değerler	Altın Deposu	Bankalar Nezdindeki Mevduat (TP)	Bankalar Nezdindeki Mevduat (YP)	Yurtdışı Bankalar	MDC	Toplam
31 Ara 2006	59.646.815	753.894	77.824.092	393.344.892	65.816.671	373.733.570	971.119.934
31 Mar 2007	54.158.180	753.894	279.668.388	306.569.873	106.288.557	359.298.600	1.106.737.492
30 Haz 2007	46.147.303	753.894	261.543.596	381.857.949	104.666.099	375.623.985	1.170.592.826
30 Eyl 2007	38.971.424	753.894	171.321.354	456.498.011	68.191.858	452.672.075	1.188.408.616
31 Ara 2007	62.272.561	818.402	147.415.535	407.177.942	74.294.292	502.518.273	1.194.497.005
31 Mar.2008	49.692.127	818.402	163.908.586	409.460.240	124.147.560	534.219.692	1.282.246.607
30 Haz.2008	38.950.938	818.402	86.979.379	458.719.297	99.839.166	615.369.306	1.300.676.488
30 Eyl.2008	30.999.943	818.402	70.075.080	495.082.605	57.719.559	627.834.553	1.282.530.142
31 Ara.2008	45.235.398	1.102.232	197.242.226	584.543.453	36.015.660	630.585.873	1.494.724.842
31 Mar.2009	41.253.227	1.102.232	332.627.571	530.370.417	3.765.687	581.107.174	1.490.226.308
30 Haz.2009	43.011.879	1.102.232	428.710.343	555.479.912	14.957.825	486.372.110	1.525.634.301
30 Eyl.2009	45.836.472	1.102.232	585.856.115	584.959.903	17.957.401	335.752.650	1.571.464.773
31 Ara.2009	28.331.222	1.382.809	798.978.378	632.935.117	20.899.913	225.852.500	1.708.379.939
31 Mar.2010	35.746.477	1.382.809	816.091.494	661.463.000	11.451.199	152.120.740	1.678.255.719
30 Haz. 2010	32.604.567	1.382.809	876.887.621	667.933.901	12.187.983	44.956.090	1.635.952.971
30 Eyl. 2010	42.712.314	1.382.809	946.829.816	624.827.812	20.536.662	5.375.100	1.641.664.513
31 Ara.2010	52.567.022	1.842.719	960.029.810	678.713.328	20.897.345	5.375.100	1.719.425.324
31 Mar.2011	41.962.279	1.842.719	991.175.321	689.296.008	24.616.066	-	1.748.892.393

Kaynak: KKTCMB

<i>Tablo: 3</i>		KKTC Merkez Bankası'nca Bankacılık Sektörüne Kullandırılan Krediler (TL)							
Tarih	Tarım	Ticari	Sanayi	İhracat	Küçük Esnaf	Turizm	Eğitim	Eximbank İhracat	Toplam
31 Ara 2006			3.357.939				3.534.795		6.892.734
31 Mar 2007			3.160.195				3.538.728		6.698.923
30 Haz 2007			2.501.258				3.261.500		5.762.758
30 Eyl 2007			2.279.516				3.013.985		5.293.501
31 Ara 2007			1.890.548				2.972.378		4.862.926
31 Mar 2008			1.574.710				3.191.250		4.765.960
30 Haz.2008			851.160				3.023.750		3.874.910
30 Eyl 2008			595.692				3.127.083		3.722.775
31 Ara 2008			436.943				3.896.969		4.333.912
31 Mar. 2009			3.024.120				4.220.000		7.244.120
30 Haz. 2009		1.677.527	3.497.163				3.863.397		9.038.087
30 Eyl 2009		466.648	4.416.690				7.520.845		12.404.183
31 Ara. 2009		778.149	4.393.957				3.839.328		9.011.434
31 Mart 2010			3.024.120				4.220.000		7.244.120
30 Haz. 2010		446.301	4.123.567				3.964.792		8.534.660
30 Eyl. 2010			2.485.038				3.690.421		6.175.459
31 Ara. 2010		1.139.470	1.730.873				3.970.466		6.840.809
31 Mar.2011		607.245	1.305.250				3.883.051		5.795.546

Not: Rakamlara faiz gelir reeskontları dahil edilmiştir.

Kaynak: KKTOMB

Tarih	KKTC Merkez Bankası Nezdindeki Mevduat (TL)								Toplam
	Kamu Mevduatı		Bankalar				Diğer		
			A-Serbest		B-Zorunlu Karşılıklar				
	TP	YP	TP	YP	TP	YP	TP	YP	
31 Ara 2006	6.306.130	58.836.345	271.132.222	289.649.744	208.696.624	242.244.131	5.582.742	694.175	1.083.142.113
31 Mar 2007	1.522.118	34.748.497	422.115.712	245.738.035	229.129.876	250.876.353	176.244	801.152	1.185.107.987
30 Haz 2007	1.862.563	49.149.221	386.279.170	291.860.784	229.263.974	242.545.253	207.507	709.938	1.201.878.410
30 Eyl 2007	5.561.657	54.904.190	330.854.293	314.542.087	235.271.599	232.664.179	5.287.611	704.919	1.179.790.535
31 Ara 2007	14.203.717	32.569.574	425.903.591	343.996.121	239.975.463	210.394.224	542.262	590.442	1.268.175.394
31 Mar 2008	12.533.727	44.457.446	440.235.263	343.550.475	253.796.881	233.390.615	555.477	535.849	1.329.055.733
30 Haz 2008	32.788.967	19.870.247	404.298.288	355.258.061	272.622.653	221.913.097	567.890	521.622	1.307.840.825
30 Eyl.2008	6.279.591	35.178.630	407.638.950	316.664.994	277.364.050	220.511.347	529.277	487.862	1.264.654.701
31 Ara.2008	26.884.020	116.441.846	563.399.378	322.013.947	300.839.064	217.818.783	512.521	646.809	1.548.556.368
31 Mar.2009	35.902.683	18.179795	599.797.649	339.120.108	281.252.635	209.001.525	515.521	482.522	1.484.252.438
30 Haz.2009	20.662.007	9.044.368	571.758.526	357.075.096	293.736.408	213.790.030	3.949.510	3.332.103	1.473.348.048
30 Eyl.2009	45.524.084	1.360.569	500.184.219	403.763.487	304.655.068	202.248.445	477.931	1.617.158	1.459.830.961
31 Ara.2009	34.510.076	6533.804	613.088.858	430.261.627	312.745.945	202.703.457	5.598.312	1.164.603	1.606.606.682
31 Mar.2010	16.472.825	9.533.869	527.840.556	451.805.563	320.942.960	205.243.356	4.462.363	1.255.962	1.537.557.454
30 Haz. 2010	19.988.523	9.737.065	447.434.785	439.488.488	325.324.703	213.831.062	1.929.970	752.632	1.457.817.228
30 Eyl. 2010	28.380.542	4.891.007	446.717.135	413.255.046	334.533.263	207.251.527	1.413.160	365.055	1.436.806.735
30 Eyl. 2010	28.380.542	4.891.007	446.717.135	413.255.046	334.533.263	207.251.527	1.413.160	365.055	1.436.806.735
31 Ara. 2010	39.262.620	5.426.546	490.397.798	457.890.552	340.851.345	216.645.628	616.120	505.045	1.551.595.654
31 Mar.2011	27.518.933	10.726.226	493.038.906	436.700.665	374.071.687	219.605.101	2.622.860	1.543.168	1.565.827.546

Kaynak: KKTOMB

<i>Tablo: 5</i>		KKTC Merkez Bankası -Döviz Kurları							
Yıllar	Aylar	USD		GBP		EURO		KL	
		Alış	Satış	Alış	Satış	Alış	Satış	Alış	Satış
2000		671.093	675.004	992.884	999.073	612.994	621.544	1.001.500	1.021.530
2001		1.439.567	1.446.510	2.081.497	2.092.377	1.268.115	1.274.231	2.105.000	2.210.250
2002		1.634.501	1.642.384	2.618.888	2.632.577	1.703.477	1.711.693	2.800.000	2.940.000
2003		1.395.835	1.402.567	2.476.610	2.489.556	1.745.072	1.753.489	2.880.000	3.024.000
2004		1.342.100	1.348.600	2.576.500	2.590.000	1.826.800	1.835.600	3.046.800	3.199.140
2005		1,3418	1,3483	2,3121	2,3242	1,5875	1,5952	2,6934	2,8281
2006		1,4056	1,4124	2,7569	2,7713	1,8515	1,8604	3,1067	3,262
2007		1,4221	1,4290	2,7941	2,8087	1,8432	1,8521	2,8256	2,9669
2008		1,5123	1,5196	2,1924	2,2039	2,1408	2,1511		
2009		1,5057	1,5130	2,3892	2,4017	2,1603	2,1707		
2010		1,5460	1,5535	2,3886	2,4011	2,0491	2,0590		
2011	1	1,5833	1,5909	2,5157	2,5289	2,1716	2,1821		
	2	1,5905	1,5982	2,5602	2,5736	2,1948	2,2054		
	3	1,5483	1,5558	2,4845	2,4975	2,1816	2,1921		
	4								
	5								
	6								
	7								
	8								
	9								
	10								
	11								
	12								

Not: Kurlar ay sonu itibarıyla verilmiştir.

Kaynak: KKTOMB

Tablo: 6	Çapraz Kurlar			
	Yabancı Para / USD			
Yıllar	Aylar	£	€	KL
2000		1,4801	0,9208	1,5134
2001		1,4465	0,8809	1,5280
2002		1,6029	1,0422	1,7901
2003		1,7750	1,2502	2,1560
2004		1,9205	1,3611	2,3722
2005		1,7238	1,1831	2,0975
2006		1,9621	1,3172	2,3095
2007		1,9979	1,4683	2,5351
2008		1,4503	1,4156	
2009		1,5874	1,4347	
2010		1,5456	1,3254	
2011	1	1,5896	1,3716	
	2	1,6103	1,3799	
	3	1,6053	1,4090	
	4			
	5			
	6			
	7			
	8			
	9			
	10			
	11			
	12			

Not: Aysonu çapraz kurlarıdır.

Kaynak: KKTCMB

Yürürlük Tarihi	KKTC Merkez Bankası'nca Türk Lirası ve Döviz Mevduatına Uygulanan Faiz Oranları							
	Para Cinsi				Yönetim Kurulu Kararı		Resmi Gazete	
	TL	\$	€	£	Tarihi	Sayı	Tarihi	Sayı
31.07.2006	17,00	3,50	2,25	4,25	31.01.2006	577	10.02.2006	27
20.09.2007	16,75	3,50	2,25	4,25	26.05.2006	584	01.06.2006	98
26.10.2007	16,25	3,50	2,25	4,25	09.06.2006	586	15.06.2006	104
22.11.2007	15,75	3,50	2,25	4,25	29.06.2006	587	14.07.2006	119
14.12.2007	15,25	3,50	2,25	4,25	28.07.2006	590	31.07.2006	128
18.01.2008	15,00	3,00	2,25	4,25	20.09.2007	613	08.10.2007	182
05.02.2008	15,00	3,00	2,25	4,25	26.10.2007	618	06.11.2007	197
29.02.2008	14,75	2,10	2,25	4,00	22.11.2007	621	04.12.2007	214
25.03.2008	14,75	1,50	2,25	4,00	14.12.2007	626	19.12.2007	224
22.05.2008	15,25	1,25	2,25	3,75	18.01.2008	631	24.01.2008	17
26.06.2008	15,75	1,25	2,25	3,75	05.02.2008	635	19.02.2008	32
30.07.2008	16,25	1,25	2,25	3,75	29.02.2008	640	13.03.2008	50
17.10.2008	16,25	0,75	2,00	3,25	16.10.2008	673	22.10.2008	187
14.11.2008	16,25	0,25	1,75	2,25	13.11.2008	676	26.11.2008	207
28.11.2008	15,75	0,25	1,75	2,25	27.11.2008	682	16.12.2008	217
22.12.2008	14,50	0,05	1,25	1,00	19.12.2008	683	25.12.2008	223
19.01.2009	12,06	0,05	1,25	0,75	16.01.2009	691	23.01.2009	18
20.02.2009	11,25	0,05	1,25	0,50	20.02.2009	698	04.03.2009	47
20.03.2009	10,25	0,05	1,25	0,50	20.03.2009	708	27.03.2009	58
17.04.2009	9,50	0,05	1,00	0,50	17.04.2009	712	27.04.2009	78
08.05.2009	9,50	0,05	0,75	0,50	08.05.2009	718	18.05.2009	85
15.05.2009	9,00	0,05	0,75	0,50	15.05.2009	720	28.05.2009	92
17.06.2009	8,50	0,05	0,75	0,50	17.06.2009	725	22.06.2009	107
17.07.2009	8,00	0,05	0,75	0,50	17.07.2009	729	03.08.2009	133
19.08.2009	7,50	0,05	0,75	0,50	19.08.2009	734	03.09.2009	152
18.09.2009	7,00	0,05	0,75	0,50	18.09.2009	738	06.10.2009	170
16.10.2009	6,50	0,05	0,75	0,50	16.10.2009	741	22.10.2009	182
07.12.2009	6,25	0,05	0,75	0,50	04.12.2009	749	15.12.2009	211
17.09.2010	6,00	0,05	0,75	0,50	17.09.2010	786	29.09.2010	167
15.10.2010	5,50	0,05	0,75	0,50	15.10.2010	788	25.10.2010	183
27.12.2010	5,00	0,05	0,75	0,50	24.12.2010	796	31.12.2010	220

Not: Vadesiz Türk Lirası ve vadesiz döviz mevduatına uygulanan faiz oranları 3 ay, 6 ay ve 1 yıl vadeli mevduat için de geçerlidir.

Kaynak: KKTCCMB

Tablo: 8	KKTC Merkez Bankası'nca Türk Lirası ve Döviz Mevduat Yasal Karşılıklara Uygulanan Faiz Oranları									
	Yürürlük Tarihi	Para Cinsi					Yönetim Kurulu Karar Tarihi	Sayı No	Resmi Gazete Tarihi	Sayı No
		TL	\$	€	£	KL				
28.11.2001	12,00	1,00	1,00	2,50	0,00	05.10.2001	460	28.11.2001	124	
07.05.2002	12,00	0,50	0,50	1,50	0,00	30.04.2002	474	07.05.2002	50	
12.12.2002	12,00	0,35	0,50	1,25	0,00	29.11.2002	483	12.12.2002	121	
09.07.2003	12,00	0,25	0,50	1,25	0,00	02.07.2003	498	09.07.2003	79	
01.09.2004	12,00	0,50	0,50	1,75	0,00	25.08.2004	531	01.09.2004	127	
01.04.2005	10,00	0,75	0,50	1,75	0,00	29.03.2005	549	31.03.2005	47	
01.11.2005	10,00	1,25	0,75	2,00	0,00	27.10.2005	567	08.11.2005	197	
01.02.2006	10,00	2,00	1,00	2,00	0,00	31.01.2006	577	10.02.2006	27	
03.07.2006	12,00	2,00	1,00	2,00	0,00	29.06.2006	587	14.07.2006	119	
26.10.2007	11,75	2,00	1,00	2,00	0,00	26.10.2007	620	06.11.2007	197	
22.11.2007	11,25	2,00	1,00	2,00	0,00	22.11.2007	622	04.12.2007	214	
14.12.2007	10,75	2,00	1,00	2,00	0,00	14.12.2007	627	19.12.2007	224	
18.01.2008	10,50	1,50	1,00	2,00	0,00	18.01.2008	632	24.01.2008	17	
05.02.2008	10,50	1,00	1,00	2,00	0,00	05.02.2008	636	19.02.2008	32	
29.02.2008	10,25	1,00	1,00	2,00	0,00	29.02.2008	638	13.03.2008	50	
25.03.2008	10,25	0,50	1,00	2,00	0,00	25.03.2008	647	03.04.2008	59	
22.05.2008	10,75	0,50	1,00	2,00	0,00	22.05.2008	653	16.06.2008	113	
22.05.2008	10,75	0,50	1,00	2,00	0,00	22.05.2008	653	16.06.2008	113	
30.07.2008	11,00	0,50	1,00	2,00	0,00	30.07.2008	665	15.08.2008	153	
17.10.2008	11,00	0,25	1,00	1,75	0,00	16.10.2008	674	22.10.2008	187	
14.11.2008	11,00	0,10	1,00	1,25	0,00	13.11.2008	675	26.11.2008	207	
28.11.2008	10,75	0,10	1,00	1,25	0,00	27.11.2008	680	16.12.2008	217	
22.12.2008	9,75	0,00	0,75	0,50	0,00	19.12.2008	683	25.12.2008	223	
19.01.2009	8,00	0,00	0,75	0,25	0,00	16.01.2009	692	23.01.2009	18	
20.02.2009	6,50	0,00	0,75	0,25	0,00	20.02.2009	699	04.03.2009	47	
08.05.2009	6,50	0,00	0,50	0,25	0,00	08.05.2009	719	18.05.2009	85	
17.07.2009	6,00	0,00	0,50	0,25	0,00	17.07.2009	730	03.08.2009	133	
19.08.2009	5,50	0,00	0,50	0,25	0,00	19.08.2009	735	15.09.2009	157	
16.10.2009	5,25	0,00	0,50	0,25	0,00	16.10.2009	742	22.10.2009	182	
07.12.2009	5,00	0,00	0,50	0,25	0,00	04.12.2009	750	15.12.2009	211	

Kaynak: KKTCMB

Tablo: 9	Karşılıksız Çekler
Tarih	Çek Kullanmaktan Men Edilenler (Şahıs Adedi)
31.01.2011	230
28.02.2011	229
31.03.2011	284
Toplam	743

Kaynak: KKTCMB



Tablo:10											
Bankacılık Sektörü Aktif / Pasif Özeti (TL)											
Tarih	Likit Aktifler	Menkul Değerler Cüzdanı	Mevduat Munzam Karşılıkları	Brüt Krediler	Ayrılan Karşılıklar	Diğer	Aktif Toplam	Mevduat	Diğer	Özkaynak	Pasif Toplam
30 Eyl. 07	2.036,5	314,9	466,7	2.460,7	-112,1	793,6	5.960,3	4.891,0	509,4	559,9	5.960,3
31 Ara. 07	2.192,5	256,4	449,6	2.734,7	-139,8	450,7	5.944,1	4.937,3	439,2	567,6	5.944,1
31 Mar. 08	2.263,2	299,7	491,2	3.014,7	-146,0	567,4	6.490,2	5.433,7	476,7	579,8	6.490,2
30 Haz. 08	2.126,6	372,4	497,3	3.035,1	-147,4	741,1	6.625,1	5.429,0	587,0	609,1	6.625,1
30 Eyl. 08	1.951,5	421,3	497,6	3.050,5	-150,2	832,5	6.603,2	5.319,2	654,8	629,2	6.603,2
31 Ara. 08	2.159,5	400,6	520,0	3.431,1	-172,9	432,0	6.770,3	5.563,2	550,4	656,7	6.770,3
31 Mar. 09	2.276,2	531,8	489,1	3.516,5	-189,9	546,6	7.170,3	6.122,8	355,3	692,2	7.170,3
30 Haz. 09	2.339,4	571,9	507,3	3.647,7	-199,7	664,6	7.531,2	6.328,8	438,5	763,9	7.531,2
30 Eyl. 09	2.312,9	602,9	506,9	3.648,7	-205,8	762,0	7.627,6	6.321,4	514,3	791,9	7.627,6
31 Ara. 09	2.360,5	702,3	515,3	3.973,7	-253,3	449,5	7.748,0	6.565,9	391,4	790,7	7.748,0
31 Mar.10	2346,3	656,3	526,0	4.015,1	-251,9	512,8	7.804,6	6.607,8	377,6	819,2	7.804,6
30 Haz. 10	2.355,9	565,6	538,2	4.189,4	-267,0	562,2	7.944,3	6.713,9	362,3	868,1	7.944,3
30 Eyl. 10	2.304,4	547,2	539,9	4.260,8	-263,9	641,7	8.030,1	6.737,6	387,2	905,3	8.030,1
31 Ara. 10	2.494,0	500,2	556,7	4.630,6	-266,5	501,8	8.416,8	7.066,9	414,5	935,4	8.416,8
31 Mar. 11	2.357,9	611,8	592,2	4.850,5	-270,7	520,9	8.662,6	7.365,3	389,4	907,9	8.662,6

Kaynak: KKTOMB

<i>Tablo:11</i>		Brüt Krediler (Toplam) - Sektörlere Göre (Milyon TL)													
Tarih	İskonto ve İştirak Senetleri	İhracat Kredileri	İthalat Kredileri	İhracat Garantili Yatırım Kredileri	Diğer Yatırım Kredileri	İşletme Kredileri	İhtisas Kredileri	Fon Kaynaklı Krediler	Tüketici Kredileri	Kredi Kartları	Müşteri Adına Menkul Değer Alım Kredileri	KKTCMB Kaynaklı Krediler	KKTCMB Kaynaklı Aracılığıyla Kullanılan Krediler	Diğer Krediler	Toplam
31 Mar. 2009	41,4	0,0	13,9	0,0	4,2	1.646,8	17,2	20,7	868,5	121,5	0,0	2,9	4,1	459,5	3.200,7
30 Haz. 2009	47,4	0,0	16,1	0,0	4,5	1.633,8	11,4	18,5	916,0	128,1	0,0	4,2	4,6	501,3	3.285,9
30 Eyl. 2009	45,2	1,0	14,8	0,0	5,4	1.680,2	10,5	17,5	926,3	129,6	0,0	7,4	5,6	413,1	3.256,6
31 Ara. 2009	46,1	2,3	15,6	0,0	6,5	1.847,0	16,4	16,4	989,2	131,1	0,0	6,3	1,9	439,5	3.518,3
31 Mar. 2010	44,1	1,6	14,6	0,0	6,7	1.858,7	21,6	16,4	1.054,5	124,7	0,0	7,6	1,7	421,0	3.573,2
30 Haz. 2010	46,5	1,7	15,0	0,0	6,0	1.966,9	20,2	16,1	1.151,6	133,7	0,0	6,1	1,7	371,0	3.736,5
30 Eyl. 2010	53,0	1,9	15,5	0,0	6,2	1.972,2	15,8	14,3	1.182,9	140,8	0,0	4,4	1,7	400,7	3.809,4
31 Ara.2010	59,3	4,4	16,8	0,0	6,5	2.202,1	19,3	14,9	1.273,7	146,2	0,0	5,7	1,0	439,4	4.189,3
31 Mar.2011	55,4	6,4	16,9	0,0	20,2	2.262,1	22,1	13,4	1.368,9	144,3	0,3	5,7	0,0	488,6	4.404,3

Kaynak: KKTCMB

<i>Tablo:12</i>		Brüt Krediler (TP) - Sektörlere Göre (Milyon TL)													
Tarih	İskonto ve İştirak Senetleri	İhracat Kredileri	İthalat Kredileri	İhracat Garantili Yatırım Kredileri	Diğer Yatırım Kredileri	İşletme Kredileri	İhtisas Kredileri	Fon Kaynaklı Krediler	Tüketici Kredileri	Kredi Kartları	Müşteri Adına Menkul Değer Alım Kredileri	KKTCMB Kaynaklı Krediler	KKTCMB Kaynaklı Aracılığıyla Kullanılan Krediler	Diğer Krediler	Toplam
31 Mar. 2009	24,2	0	0,5	0	0,8	1.098,4	11,4	10,6	440,3	120,0	0	0	0	259,6	1.965,8
30 Haz. 2009	33,5	0	0,7	0	0,8	1.104,8	11,4	9,5	460,4	123,1	0	0	0	299,0	2.043,2
30 Eyl. 2009	34,4	0	0,2	0	0,7	1.152,2	10,5	9,0	472,7	127,9	0	0	0	286,0	2.093,6
31 Ara. 2009	35,0	0	0,2	0	0,5	1.288,8	16,4	8,6	509,1	130,3	0	0	0	320,0	2.308,9
31 Mar. 2010	30,5	0	0,2	0	0,5	1.304,8	21,6	8,8	580,8	124,2	0	0	0	306,4	2.377,8
30 Haz. 2010	32,9	0,2	0,3	0	0	1.376,1	20,1	8,5	668,6	133,2	0	0	0	251,5	2.491,4
30 Eyl. 2010	39,8	0,1	0,5	0	0	1.383,7	15,5	7,5	723,3	140,0	0	0	0	279,1	2.589,5
31 Ara. 2010	43,7	0,3	0,4	0	0	1.536,8	19,3	7,7	782,9	145,5	0	0	0	303,8	2.840,4
31 Mar.2011	41,7	0,3	0,4	0	13,2	1.546,7	22,1	6,8	866,5	143,5	0,3	0	0	351,4	2.992,9

Kaynak: KKTCMB

<i>Tablo:13</i>		Brüt Krediler (YP) - Sektörlere Göre (Milyon TL)													
Tarih	İskonto ve İştirak Senetleri	İhracat Kredileri	İthalat Kredileri	İhracat Garantili Yatırım Kredileri	Diğer Yatırım Kredileri	İşletme Kredileri	İhtisas Kredileri	Fon Kaynaklı Krediler	Tüketici Kredileri	Kredi Kartları	Müşteri Adına Menkul Değer Alım Kredileri	KKTCMB Kaynaklı Krediler	KKTCMB Kaynaklı Aracılığıyla Kullanılan Krediler	Diğer Krediler	Toplam
31 Mar. 2009	17,1	0	13,4	0	3,4	548,4	5,8	10,2	428,2	1,5	0	3,0	4,1	199,8	1.234,9
30 Haz. 2009	13,9	0	15,4	0	3,7	528,9	0	9,0	455,5	5,0	0	4,2	4,6	202,5	1.242,7
30 Eyl. 2009	10,8	1,0	14,6	0	4,7	528,0	0	8,4	453,6	1,7	0	7,4	5,6	127,2	1.163,0
31 Ara. 2009	11,1	2,3	15,4	0	5,9	558,2	0	7,8	480,1	0,7	0	6,4	1,9	119,6	1.209,4
31 Mar. 2010	13,6	1,6	14,4	0	6,2	553,9	0	7,6	473,7	0,5	0	7,5	1,7	114,7	1.195,4
30 Haz. 2010	13,6	1,5	14,6	0	6,0	590,9	0	7,6	482,9	0,5	0	6,0	1,7	119,8	1.245,1
30 Eyl.2010	14,3	1,8	14,8	0	6,4	588,3	0	6,7	459,5	0,7	0	4,3	1,7	121,4	1.219,9
31 Ara.2010	15,5	4,1	16,4	0	6,5	665,5	0	6,7	490,9	0,8	0	5,7	1,0	135,8	1.348,9
31 Mar.2011	13,7	6,1	16,5	0	6,7	715,4	0	6,6	502,4	0,8	0	5,7	0	137,5	1.411,4

Kaynak: KKTCMB

<i>Tablo:14</i>	Mevduat (Toplam) - Vade Gruplarına Göre (TL)					
Tarih	Vadesiz	1 Ay Vadeli	3 Ay Vadeli	6 Ay Vadeli	1 Yıl Vadeli	Toplam
30 Eyl. 2007	673,7	3.342,1	297,1	108,4	469,7	4.891,0
31 Ara. 2007	686,7	3.423,1	292,8	91,0	443,8	4.937,4
31 Mar. 2008	683,6	3.877,9	297,4	97,9	476,9	5.433,7
30 Haz. 2008	664,9	3.921,4	283,0	114,4	445,4	5.429,1
30 Eyl. 2008	641,5	3.888,9	273,8	101,4	413,6	5.319,2
31 Ara. 2008	643,7	4.093,2	280,3	97,4	448,6	5.563,2
31 Mar. 2009	832,0	4.149,1	494,9	125,4	521,4	6.122,8
30 Haz. 2009	867,9	4.446,4	356,2	134,8	523,5	6.328,8
30 Eyl. 2009	894,9	4.425,1	367,0	127,7	506,7	6.321,4
31 Ara. 2009	976,2	4.543,6	424,1	135,3	486,7	6.565,9
31 Mar.2010	971,3	4.642,5	361,2	203,2	429,6	6.607,8
30 Haz. 2010	974,7	4.739,1	335,2	231,5	433,4	6.713,9
30 Eyl. 2010	1.007,6	4.719,0	342,3	209,0	459,7	6.737,6
31 Ara. 2010	1.136,6	4.838,5	416,9	196,3	478,6	7.066,9
31 Mar.2011	1.165,9	4.682,3	769,5	224,3	523,3	7.365,3

Kaynak: KKTCMB

<i>Tablo:15</i>	Mevduat (TP) - Vade Gruplarına Göre					
Tarih	Vadesiz	1 Ay Vadeli	3 Ay Vadeli	6 Ay Vadeli	1 Yıl Vadeli	Toplam
30 Eyl. 2007	272,8	2.044,4	117,0	23,0	85,2	2.542,4
31 Ara. 2007	332,6	2.119,5	119,5	16,6	79,1	2.667,3
31 Mar. 2008	314,1	2.359,6	119,2	12,6	58,3	2.863,8
30 Haz. 2008	312,2	2.513,8	106,2	13,4	58,3	3.003,9
30.Eyl. 2008	299,4	2.479,1	104,7	17,6	61,2	2.962,0
31 Ara. 2008	294,8	2.676,0	130,0	18,6	64,4	3.183,8
31 Mar. 2009	380,9	2.656,3	329,8	39,6	112,5	3.519,1
30 Haz. 2009	397,8	2.959,3	178,7	45,7	106,8	3.688,3
30.Eyl. 2009	445,1	2.988,4	185,2	41,7	110,1	3.770,5
31 Ara. 2009	507,1	3.087,5	223,6	45,5	102,5	3.966,2
31 Mar.2010	465,4	3.179,3	173,8	109,0	57,5	3.985,0
30 Haz. 2010	470,2	3.213,2	176,6	116,4	58,3	4.034,7
30 Eyl. 2010	499,3	3.244,2	195,9	106,6	82,6	4.128,6
31 Ara. 2010	611,8	3.325,8	233,7	112,9	87,8	4.372,0
31 Mar.2011	593,7	3.260,6	520,9	130,4	92,4	4.598,0

Kaynak: KKTCMB

Tablo:16	Mevduat (YP) - Vade Gruplarına Göre (TL)					
Tarih	Vadesiz	1 Ay Vadeli	3 Ay Vadeli	6 Ay Vadeli	1 Yıl Vadeli	Toplam
30 Eyl. 2007	400,9	1.297,7	180,1	85,5	384,4	2.348,6
31 Ara. 2007	354,0	1.303,7	173,3	74,4	364,7	2.270,1
31 Mar. 2008	369,6	1.518,3	178,1	85,3	418,6	2.569,9
30 Haz. 2008	352,7	1.407,5	176,8	100,9	387,3	2.425,2
30 Eyl. 2008	342,0	1.409,7	169,2	83,7	352,6	2.357,2
31 Ara. 2008	348,9	1.417,2	150,3	78,9	384,1	2.379,4
31 Mar. 2009	451,0	1.492,8	165,0	85,9	409,0	2.603,7
30 Haz. 2009	470,1	1.487,1	177,4	89,1	416,8	2.640,5
30 Eyl. 2009	449,7	1.436,7	181,8	86,0	396,7	2.550,9
31 Ara. 2009	469,0	1.456,2	200,5	89,7	384,3	2.599,7
31 Mar.2010	505,7	1.463,2	187,3	94,2	372,2	2.622,8
30 Haz. 2010	504,4	1.525,9	158,5	115,1	375,3	2.679,2
30 Eyl. 2010	508,3	1.474,9	146,4	102,4	377,0	2.609,0
31 Ara. 2010	524,9	1.512,8	183,0	83,5	390,7	2.694,9
31 Mar. 2011	572,3	1.421,7	248,5	93,8	431,0	2.767,3

Kaynak: KKTCMB

Tablo:17	Mevduat (Toplam) - Türlerine Göre (TL)					
Tarih	Resmi	Ticari	Tasarruf	Diğer	Bankalar	Toplam
30 Eyl. 2007	491,4	299,0	3.808,9	217,4	74,1	4.890,8
31 Ara. 2007	456,2	357,0	3.808,5	230,6	85,0	4.937,3
31 Mar. 2008	485,6	373,5	4.153,7	268,5	152,3	5.433,6
30 Haz. 2008	506,6	350,0	4.236,5	253,4	82,4	5.428,9
30 Eyl. 2008	503,0	336,4	4.160,7	257,4	61,6	5.319,1
31 Ara. 2008	572,9	321,2	4.367,0	252,3	49,7	5.563,1
31 Mar. 2009	565,3	516,9	4.723,5	179,2	137,9	6.122,8
30 Haz. 2009	582,0	528,1	4.905,2	181,4	132,1	6.328,8
30 Eyl. 2009	581,3	546,7	4.873,2	208,5	111,7	6.321,4
31 Ara. 2009	615,0	609,2	5.025,0	190,8	125,9	6.565,9
31 Mar.2010	630,9	638,2	5.022,7	195,8	120,2	6.607,8
30 Haz. 2010	518,0	745,1	5.123,1	174,4	153,3	6.713,9
30 Eyl. 2010	579,2	693,6	5.147,9	178,4	138,5	6.737,6
31 Ara 2010	638,9	679,6	5.332,1	192,2	224,1	7.066,9
31 Mar 2011	583,3	781,4	5.585,1	197,4	218,1	7.365,3

Kaynak: KKTCMB

Tablo:18		Mevduat (TP) - Türlerine Göre (TL)				
Tarih	Resmi	Ticari	Tasarruf	Diğer	Bankalar	Toplam
30 Eyl. 2007	391,2	138,8	1.830,6	149,5	32,1	2.542,2
31 Ara. 2007	366,8	154,5	1.933,6	171,7	40,6	2.667,2
31 Mar. 2008	385,6	169,9	2.073,8	181,5	53,0	2.863,8
30 Haz. 2008	400,7	163,8	2.207,8	190,6	40,9	3.003,8
30 Eyl. 2008	407,9	152,7	2.186,2	190,5	24,7	2.962,0
31 Ara. 2008	438,6	160,1	2.365,6	194,6	24,9	3.183,8
31 Mar. 2009	471,5	329,3	2.596,7	78,9	42,7	3.519,1
30 Haz. 2009	489,9	334,9	2.738,9	84,5	40,1	3.688,3
30 Eyl. 2009	491,1	334,1	2.779,8	108,9	56,6	3.770,5
31 Ara. 2009	515,1	399,8	2.900,3	110,2	40,7	3.966,2
31 Mar.2010	551,2	410,1	2.881,2	105,7	36,8	3.984,9
30 Haz. 2010	439,1	481,8	2.952,7	104,2	56,9	4.034,7
30 Eyl. 2010	509,2	431,2	3.038,5	107,9	41,8	4.128,6
31 Ara. 2010	573,2	428,7	3.157,8	122,9	89,4	4.372,0
31 Mar. 2011	518,6	504,4	3.392,8	122,9	59,3	4.598,0

Kaynak: KKTCMB

Tablo:19		Mevduat (YP) - Türlerine Göre (TL)				
Tarih	Resmi	Ticari	Tasarruf	Diğer	Bankalar	Toplam
30 Eyl. 2007	100,1	160,0	1.978,4	67,9	42,2	2.348,6
31 Ara. 2007	89,4	202,5	1.874,9	58,9	44,4	2.270,1
31 Mar. 2008	99,9	203,6	2.079,9	87,0	99,4	2.569,8
30 Haz. 2008	105,9	186,2	2.028,7	62,7	41,6	2.425,1
30 Eyl. 2008	95,1	183,7	1.974,5	66,8	37,0	2.357,1
31 Ara. 2008	134,3	161,1	2.001,5	57,6	24,8	2.379,3
31 Mar. 2009	93,8	187,6	2.126,8	100,2	95,3	2.603,7
30 Haz. 2009	92,1	193,2	2.166,2	96,8	92,2	2.640,5
30 Eyl. 2009	90,1	212,7	2.093,4	99,6	55,1	2.550,9
31 Ara. 2009	99,8	209,4	2.124,6	80,7	85,2	2.599,7
31 Mar.2010	79,8	228,1	2.141,4	90,0	83,6	2.622,9
30 Haz. 2010	78,8	263,2	2.170,4	70,3	96,3	2.679,2
30 Eyl. 2010	69,8	262,4	2.109,4	70,4	96,6	2.609,0
31 Ara. 2010	65,6	250,9	2.174,4	69,4	134,6	2.694,9
31 Mar. 2011	64,7	277,0	2.192,3	74,5	158,8	2.767,3

Kaynak: KKTCMB

<i>Tablo:20</i>	Bankalar Yasası Altında Faaliyet Gösteren Lisanslı Bankalar
1	KIBRIS VAKIFLAR BANKASI LTD.
2	AKFİNANS BANK LTD.
3	CREDİTWEST BANK LTD.
4	ARTAM BANK LTD.
5	ASBANK LTD.
6	CONTİNENTAL BANK LTD.
7	KIBRIS İKTİSAT BANKASI LTD.
8	KIBRIS TÜRK KOOPERATİF MERKEZ BANKASI LTD.
9	LİMASOL TÜRK KOOPERATİF BANKASI LTD.
10	ŞEKERBANK (KIBRIS) LTD.
11	TÜRK BANKASI LTD.
12	UNİVERSAL BANK LTD.
13	VİYA BANK LTD.
14	YAKINDOĞU BANK LTD.
15	YEŞİLADA BANK LTD.
16	KIBRIS FAİSAL İSLAM BANKASI LTD.
17	HSBC BANK A.Ş.
18	T.GARANTİ BANKASI A.Ş.
19	T.HALK BANKASI A.Ş.
20	T.İŞ BANKASI A.Ş.
21	T.C. ZİRAAT BANKASI A.Ş.
22	ING BANK A.Ş.
23	TÜRK EKONOMİ BANKASI A.Ş.

Kaynak: KKTCMB

Tablo:21	Temel Ekonomik ve Sosyal Göstergeler											
	1990	1995	2000	2001	2002	2003	2004	2005	2006	2007	2008	2009
GSMH (Cari Fiyatlarla TL)	1.547.793,0	35.178.971,7	651.380.055,0	1.070.424.473,0	1.418.703.263,6	1.907.070.964,0	2.520.806.747,4	3.143.699.611,6	4.101.387.190,5	4.671.255.885,9	5.128.334.134,4	5.191.521.818,8
GSMH (1977 Fiyatlarıyla TL)	6.977,4	7.457,8	9.037,9	8.545,9	9.133,1	10.177,1	11.739,6	13.327,0	15.090,7	15.310,8	14.797,2	13.862,9 ^(T)
GSMH (Milyon \$)	591,0	755,7	1.039,9	908,8	941,4	1.283,7	1.765,2	2.327,8	2.845,2	3.598,8	3.657,7 ^(T)	n.a
Reel Büyüme Hızı (%)	5,7	2,6	-0,6	-5,4	6,9	11,4	15,4	13,5	13,2	1,5	-3,4	-6,3 ^(T)
Fert Başına GSMH (Cari Fiyatlarla TL)	9.026.664,0	193.969.948,0	3.118.351.900,0	5.068.513.682,0	6.645.260.285,0	8.837.624.376,0	11.559.833.937,0	14.271,0	17.063,0	19.165,0	18.275,0 ^(T)	n.a
Fert Başına GSMH (\$)	3.447,0	4.167,0	4.978,0	4.303,0	4.409,0	5.949,0	8.095,0	10.567,0	11.837,0	14.765,0	16.158,0	13.354,0 ^(T)
Enflasyon Oranı (%)	69,4	72,2	53,2	76,8	24,5	12,6	11,6	2,7	19,2	9,4	14,5	5,7
Bütçe Açığı (Milyon \$) (1)	31,9	83,7	136,7	146,1	225,1	176,9	104,2	185,3	287,3	221,2	369,6	n.a
Banka Mev. (Mil. \$) (2)	277,6	499,8	802,7	805,4	1.153,5	1.785,9	2.355,8	2.707,4	3.330,4	4.239,2	3.678,6	n.a
Döviz Rezervi (Milyon \$)	183,7	417,8	631,9	722,6	941,6	1.222,6	1.544,6	1.597,6	2.030,9	2.072,1	1.802,6	n.a
İhracat (Milyon \$)	65,5	67,3	50,4	34,6	45,4	50,8	62,0	68,1	68,1	83,7	83,6	71,1
İthalat (Milyon \$)	381,5	366,1	424,9	272,0	309,6	477,8	853,1	1.255,5	1.376,2	1.539,2	1.680,7	1.246,1
Dış Ticaret Dengesi (Mil. \$)	-316,0	-298,8	-374,5	-237,4	-264,2	-427,0	-791,1	-1.187,4	-1.308,1	-1.455,5	-1.597,1	-1.175
İhracat / İthalat (%)	17,2	18,4	11,9	12,7	14,7	10,6	7,3	5,4	4,9	5,4	4,98	5,70
Gelen Turist Sayısı	300.810,0	385.759,0	432.953,0	365.097,0	425.556,0	469.867,0	599.012,0	652.779,0	715.749,0	791.036	808.682	800.376
Türkiye	243.269,0	298.026,0	347.712,0	277.739,0	316.193,0	340.083,0	434.744,0	488.023,0	572.633,0	634.580	650.405	638.700
Diğer	57.541,0	87.733,0	85.241,0	87.358,0	109.363,0	129.784,0	164.268,0	164.756,0	143.116,0	156.456	158.277	161.676
Net Turizm Geliri (Milyon \$)	224,8	218,9	198,3	93,7	114,1	178,8	288,3	328,8	303,2	381,0	383,7	n.a
İstihdam (3)	71.525,0	76.454,0	89.327,0	90.366,0	93.114,0	98.860,0	86.914,0	85.583,0	91.815,0	89.787	91.223	91.550
İşsiz Sayısı (3)	849,0	752,0	1.166,0	1.500,0	1.535,0	1.375,0	9.678,0	7.665,0	9.552,0	9.361	9.881	12.941
İşsizlik Oranı (%) (3)	1,2	1,0	1,3	1,6	1,6	1,4	10,0	8,2	9,4	9,4	9,8	12,4
Nüfus	171.469,0	181.363,0	208.886,0	211.191,0	213.491,0	215.790,0	218.066,0	220.289,0	257.513,0	268.011,0	274.426	n.a
Yıllık Nüfus Artışı (%)	1,3	1,2	1,1	1,1	1,1	1,1	1,1	1,0	16,9	4,1	2,4	n.a
Nüfus Yoğunluğu	52,9	55,9	64,4	65,1	65,9	66,6	67,3	68,0	79,4	82,7	84,7	n.a
Sağlık Giderleri / GSMH (%)	2,3	2,7	3,0	2,3	2,8	3,3	3,0	2,0	3,4	3,9	3,5	n.a
Sağlık Giderleri / Bütçe (%)	6,8	6,9	5,9	5,6	5,0	6,1	6,0	6,0	7,2	8,6	7,6	n.a
Yıllık Ort. 1 ABD\$=TL	2.619,0	46.554,5	626.397,7	1.177.869,6	1.507.052,0	1.485.591,9	1.428.057,9	1,3505	1,4415	1,2980	1,2835	n.a

1) Dış yardımlar dahil değildir.

2) Türk Lirası mevduatları ile döviz mevduatları (Tevdiatları) içermektedir.

3) DPÖ-2006 Yılından itibaren 30 Nisan 2006 yılında gerçekleştirilen Genel Nüfus ve Konut Sayımı sonuçlarına göre hesaplanan yıl ortası de-jure nüfus kullanılmaktadır.

(T) Gerçekleşme Tahmini

(n.a.) Not available (Bilgi mevcut değildir.)

Kaynak: DPÖ, Ticaret Dairesi, Turizm Planlama Dairesi.

<i>Tablo:22</i>	Gayri Safi Milli Hasıladaki Sektörel Gelişmeler (Cari Fiyatlarla TL)										
Sektörler	1995	2000	2001	2002	2003	2004	2005	2006	2007	2008	2009^T
1. Tarım	3.530.103,8	44.740.397,7	78.627.217,0	125.668.938,8	176.365.031,8	222.993.161,4	214.199.034,4	249.446.249,5	288.151.830,1	259.154.100,9	328.074.313,8
2. Sanayi	4.520.394,6	68.385.932,1	121.736.377,0	157.576.560,4	191.426.017,9	231.046.611,0	281.023.837,1	377.504.439,0	430.808.660,4	542.766.477,2	513.173.082,0
3. İnşaat	1.291.235,6	28.934.272,9	38.923.294,0	62.012.967,1	93.301.912,1	106.808.649,0	164.910.647,6	314.785.285,7	364.429.418,0	362.216.034,6	332.555.697,9
4. Ticaret-Turizm	6.454.946,9	104.703.253,7	165.151.924,5	215.553.627,8	300.879.734,5	391.227.279,3	541.407.692,0	617.508.618,1	630.286.930,1	721.709.047,4	658.123.543,8
5. Ulaştırma-Haberleşme	3.006.231,4	84.621.650,4	133.453.268,5	185.264.817,9	221.109.706,3	257.580.209,2	328.773.502,2	437.242.766,0	533.409.559,0	614.527.377,1	631.111.611,8
6. Mali Müesseseler	3.879.119,3	41.620.313,4	92.762.971,3	89.952.347,0	115.256.266,8	187.245.581,7	195.523.141,4	259.316.015,9	309.354.672,4	357.835.272,5	388.225.290,2
7. Konut Sahipliği	634.713,2	15.787.564,6	28.508.816,3	41.431.859,9	50.851.059,5	61.591.937,3	70.261.205,2	117.722.525,7	144.191.222,9	175.938.464,6	203.177.710,6
8. Serbest Meslek ve Hizmetler	1.884.287,4	52.134.500,2	133.995.824,5	138.860.124,0	152.767.569,2	225.376.845,3	307.873.501,9	441.919.623,1	493.519.363,3	525.208.660,7	554.786.099,4
9. Kamu Hizmetleri	7.155.640,7	155.998.145,8	199.156.534,7	277.867.134,2	404.604.239,3	510.392.550,4	628.119.921,8	808.000.153,1	1.003.489.892,8	1.103.967.143,1	1.166.295.896,3
10. İthalat Vergileri	2.360.943,6	53.038.365,4	76.836.146,0	113.513.407,6	170.842.157,1	262.481.261,1	338.288.483,0	364.654.029,4	406.650.516,8	416.585.101,4	376.923.073,0
11. GSYİH	34.717.616,5	649.964.396,2	1.069.152.373,8	1.407.701.784,7	1.877.403.694,5	2.456.744.085,7	3.070.380.966,6	3.988.099.705,5	4.604.292.065,9	5.079.907.679,4	5.152.446.318,8
12. Net Dış Alem Faktör Gelirleri	461.355,2	1.415.658,8	1.272.099,2	11.001.478,9	29.667.269,5	64.062.661,7	73.318.645,0	113.287.485,0	66.963.820,0	48.426.455,0	39.075.500,0
GSMH	35.178.971,7	651.380.055,0	1.070.424.473,0	1.418.703.263,6	1.907.070.964,0	2.520.806.747,4	3.143.699.611,6	4.101.387.190,5	4.671.255.885,9	5.128.334.134,4	5.191.521.818,8
Fert Başına GSMH (\$)	4.167	4.978	4.303	4.409	5.949	8.095	10.567	11.837	14.765	16.158	13.354
Nüfus	181.363	208.886	211.191	213.491	215.790	218.066	220.289	257.513	268.011	274.436	n.a

Fert başına GSMH'daki ani düşüş 1996 Genel Nüfus Sayımı sonucuna göre değişen nüfus bazından kaynaklanmıştır.

(T) Gerçekleşme Tahmini

(n.a.) Not available (Bilgi mevcut değildir.)

Kaynak: DPÖ

Tablo:23	Ekonominin Genel Dengesi (Cari Fiyatlarla TL)										
	1990	1995	2000	2001	2002	2003	2004	2005	2006	2007	2008
1. Toplam Kaynaklar	1.590.612,2	35.751.592,2	671.925.898,6	1.090.566.043,0	1.398.132.003,8	1.878.250.481,9	2.540.942.363,1	3.516.842.761,6	4.394.876.590,5	4.996.275.085,9	5.629.284.184,4
2. Toplam Yatırımlar	260.301,0	4.826.688,7	112.472.551,5	157.286.379,1	224.436.826,2	329.272.466,6	509.834.737,3	686.011.306,8	1.018.044.241,0	1.089.189.810,9	1.049.142.187,9
3. Toplam Tüketim	1.330.311,2	30.924.903,5	559.453.347,1	933.279.663,9	1.173.695.177,6	1.548.978.015,3	2.031.107.625,8	2.830.831.454,8	3.376.832.349,5	3.907.085.275,0	4.580.141.996,5
4. Kamu Harcanabilir Geliri	405.931,0	4.966.148,4	131.222.483,7	130.312.005,8	108.227.350,2	324.355.696,0	428.522.480,2	561.687.554,2	755.998.286,5	904.709.892,4	1.105.639.508,1
5. Özel Harcanabilir Gelir	1.141.862,0	30.212.823,3	520.157.571,3	940.112.467,2	1.310.475.913,4	1.582.715.268,0	2.092.284.267,2	2.582.012.057,4	3.345.388.904,0	3.766.545.993,5	4.022.694.626,3
Özel Tasarruf Oranı (%)	14,2	24,4	26,9	25,6	35,1	32,4	31,5	19,4	28,6	29,0	20,1
6. Toplam Yurtiçi Tasarruflar	217.481,8	4.254.068,2	91.926.707,9	137.144.809,1	245.008.086,0	358.092.948,7	489.699.121,6	312.868.156,8	724.554.841,0	764.170.610,9	548.192.137,9

Kaynak: DPÖ

Tablo:24	Sektörel Katma Değerlerin Reel Büyüme Hızları (%)															
	Sektörler	1990	1995	1996	1997	1998	1999	2000	2001	2002	2003	2004	2005	2006	2007	2008
1. Tarım	-9,8	2,4	8,9	-31,0	5,9	29,2	-13,2	16,1	18,9	7,3	8,5	2,8	-3,2	0,4	-18,2	8,8
2. Sanayi	3,8	5,1	-1,9	3,6	1,2	2,4	4,0	-6,5	5,0	7,7	10,6	6,4	20,0	-0,9	-10,3	-6,5
3. İnşaat	1,0	-21,5	3,1	23,7	7,3	2,0	18,7	-20,4	15,9	30,8	5,3	18,9	68,1	4,2	-8,0	-21,0
4. Ticaret-Turizm	10,5	10,7	-10,6	5,9	10,1	7,4	-5,4	-15,5	13,9	12,5	25,5	20,8	9,5	-2,7	-2,1	-16,2
5. Ulaştırma-Haberleşme	5,0	6,6	5,5	9,4	4,0	7,0	6,7	-0,5	3,7	4,2	8,8	14,2	-0,7	-3,6	2,2	4,3
6. Mali Müesseseler	7,8	13,2	3,5	13,8	8,8	8,4	-6,8	-18,0	-10,1	6,7	-0,3	4,2	8,9	6,3	9,6	1,9
7. Konut Sahipliği	2,1	1,9	1,6	2,8	2,8	2,5	2,2	3,1	2,0	2,4	2,4	3,4	20,1	4,6	2,7	3,7
8. Serbest Meslek ve Hizmetler	10,0	2,1	84,8	26,5	3,6	15,5	-10,7	14,3	0,9	5,7	26,0	19,1	12,5	6,6	4,3	1,9
9. Kamu Hizmetleri	4,1	-2,2	2,6	0,6	3,5	2,3	3,1	-1,5	-0,5	4,1	5,2	6,8	2,4	8,2	1,2	-1,1
10. İthalat Vergileri	57,5	19,9	4,9	15,9	5,1	6,7	3,4	-19,6	6,7	36,9	46,8	29,7	-0,6	12,3	-0,8	-10,3
11. GSYİH	6,4	3,0	3,8	4,3	5,2	7,5	..	-5,4	6,2	10,6	14,2	13,8	12,7	2,8	-2,9	-6,1
12. Net Dış Alem Faktör Gelirleri	-52,2	-21,3	-63,5	-36,1	269,3	-8,8	-74,4	-48,2	594,1	123,5	88,5	7,4	34,1	-47,3	-36,4	-25,3
GSMH	5,7	2,6	2,9	4,1	6,0	7,4	-0,6	-5,4	6,9	11,4	15,4	13,5	13,2	1,5	-3,4	-6,3

(T) Gerçekleşme Tahmini

Kaynak: DPÖ

Tablo:25	Kaynaklar - Harcamalar Dengesi (Cari Fiyatlarla TL)										
	1990	1995	2000	2001	2002	2003	2004	2005	2006	2007	2008
1. Toplam Kaynaklar	1.590.612,2	35.751.592,2	671.925.898,6	1.090.566.043,0	1.398.132.003,8	1.878.250.481,9	2.540.942.363,1	3.516.842.761,6	4.394.876.590,5	4.996.275.085,9	5.629.284.184,4
2. Toplam Yatırımlar	260.301,0	4.826.688,7	112.472.551,5	157.286.379,1	224.436.826,2	329.272.466,6	509.834.737,3	686.011.306,8	1.018.044.241,0	1.089.189.810,9	1.049.142.187,9
3. Toplam Tüketim	1.330.311,2	30.924.903,5	559.453.347,1	933.279.663,9	1.173.695.177,6	1.548.978.015,3	2.031.107.625,8	2.830.831.454,8	3.376.832.349,5	3.907.085.275,0	4.580.141.996,5
4. Toplam Yurtiçi Tasarruflar	217.481,8	4.254.068,2	91.926.707,9	137.144.809,1	245.008.086,0	358.092.948,7	489.699.121,6	312.868.156,8	724.554.841,0	764.170.610,9	548.192.137,9

Kaynak: DPÖ

Tablo:26	Yatırım Tasarruf Dengesi (Cari Fiyatlarla TL)										
	1990	1995	2000	2001	2002	2003	2004	2005	2006	2007	2008
1. Toplam Yatırımlar	260.301,0	4.826.688,7	112.472.551,5	157.286.379,1	224.436.826,2	329.272.466,6	509.834.737,3	686.011.306,8	1.018.044.241,0	1.089.189.810,9	1.049.142.187,9
1.1. Sabit Sermaye Yat.	236.220,0	4.247.018,7	102.823.019,5	140.749.578,3	199.231.606,8	306.203.356,7	466.600.661,0	645.460.056,4	966.659.314,9	1.064.282.208,1	1.062.702.394,2
1.2. Stok Değişimleri	24.081,0	579.670,0	9.649.532,0	16.536.800,8	25.205.219,4	23.069.109,9	43.234.076,3	40.551.250,4	51.384.926,1	24.907.602,8	-13.560.206,3
2. Toplam Tasarruflar	260.301,0	4.826.688,7	112.472.551,5	157.286.379,1	224.436.826,2	329.272.466,6	509.834.737,3	686.011.306,8	1.018.044.241,0	1.089.189.810,9	1.049.142.187,9
2.1. Yurtiçi Tas.	217.481,8	4.254.068,2	91.926.707,9	137.144.809,1	245.008.086,0	358.092.948,7	489.699.121,6	312.868.156,8	724.554.841,0	764.170.610,9	548.192.137,9
2.2. Dış Tas.	42.819,2	572.620,5	20.545.843,6	20.141.570,0	-20.571.259,8	-28.820.482,1	20.135.615,7	373.143.150,0	293.489.400,0	325.019.200,0	500.950.050,0

Kaynak: DPÖ

Tablo:27	Sabit Sermaye Yatırımlarının Sektörel Dağılımı (Cari Fiyatlarla TL)										
	Sektörler	1990	1995	2000	2001	2002	2003	2004	2005	2006	2007
1. Tarım	16.266,1	291.465,0	6.287.369,1	11.273.995,9	15.876.418,2	19.505.376,0	25.067.329,5	30.288.995,7	37.031.696,5	25.096.397,8	33.118.594,9
2. Sanayi	29.880,2	424.680,0	13.592.581,5	15.288.051,7	22.529.433,0	40.640.073,2	70.693.090,7	84.573.998,0	154.480.514,6	188.370.607,1	199.708.263,8
3. İnşaat	7.281,6	86.069,4	2.065.985,6	2.544.432,3	4.327.423,0	8.909.608,5	21.259.857	43.258.675,4	34.687.310,1	20.913.624,0	14.016.685,2
4. Ticaret-Turizm	1.7135,1	426.138,0	8.500.384,0	11.290.015,6	19.239.532,6	35.370.682,2	55.650.643,9	68.847.433,3	90.649.789,0	101.226.532,6	82.215.951,7
5. Ulaştırma-Haberleşme	65.352,6	842.923,0	15.590.051,2	14.193.791,5	29.705.307,4	44.707.365,5	63.636.784,3	86.087.316,9	125.687.146,5	71.995.694,2	97.322.396,4
6. Mali Müesseseler	315,9	46.561,4	980.516,9	1.193.000,5	1.371.729,5	1.953.076,3	7.523.937	9.103.826,6	10.069.587,4	11.418.664,9	14.893.304,4
7. Konut Sahipliği	76.299,5	1.649.636,0	26.985.759,6	58.768.951,8	66.347.993,9	91.113.091,2	121.390.563,7	204.215.564,9	353.405.768,1	466.969.956,7	480.192.774,8
8. Serbest Meslek ve Hizmetler	7.118,4	121.667,0	6.896.702,1	5.518.412,4	7.999.201,9	12.718.481,6	22.014.944,9	25.959.956,5	49.092.282,6	88.371.762,0	78.727.130,8
9. Kamu Hizmetleri	16.570,6	357.879,0	21.923.669,5	20.678.926,6	31.834.567,3	51.285.602,2	79.363.510,0	93.124.289,1	37.031.696,5	89.918.968,8	62.507.292,3
Toplam	236.220,0	4.247.019,0	102.823.019,5	140.749.578,3	199.231.606,8	306.203.356,7	466.600.661,0	645.460.056,4	966.659.314,9	1.064.282.208,1	1.062.702.394,2

Kaynak: DPÖ

Tablo:28	Kamu Kesimi Genel Dengesi (Cari Fiyatlarla TL)										
	1990	1995	2000	2001	2002	2003	2004	2005	2006	2007	2008
1. Kamu Gelirleri	573.648,1	10.753.633,8	242.932.294,8	396.701.251,1	525.661.550,6	772.834.745,1	1.023.173.117,8	1.253.787.499,2	1.524.019.743,1	1.739.498.572,7	2.050.350.210,5
2. Transferler	167.717,1	5.787.485,4	137.670.634,1	264.734.268,3	450.263.752,6	494.826.495,5	594.650.637,6	692.099.945,0	768.021.456,6	834.788.680,2	944.710.702,4
3. Kamu Harcanabilir Geliri	405.931,0	4.966.148,4	105.261.660,7	131.966.982,8	75.397.798,0	278.008.249,6	428.522.480,2	561.687.554,2	755.998.286,5	904.709.892,4	1.105.639.508,1
4. Kamu Cari Giderleri	350.359,4	8.078.733,9	178.984.668,9	233.532.591,0	322.959.794,0	478.793.537,1	597.959.676,7	749.134.768,6	988.884.634,8	1.231.306.843,6	1.366.456.132,8
5. Kamu Tasarrufu	55.571,6	-3.112.585,5	-73.723.008,2	-101.565.608,2	-247.561.996,0	-200.785.287,5	-169.437.196,5	-187.447.214,4	-232.886.348,3	-326.596.951,2	-260.816.624,7
6. Kamu Yatırımı	102.328,4	1.275.418,4	44.290.236,6	47.900.944,5	78.583.801,2	106.416.004,5	147.760.223,3	181.099.777,0	315.787.586,7	255.504.843,5	281.025.335,4
7. Kamu Finansman Gereği	46.756,8	4.388.003,9	118.013.244,8	149.466.552,7	326.145.797,2	307.201.292,0	317.197.419,8	368.546.991,4	548.673.935,0	582.101.794,7	541.841.960,1

Kaynak: DPÖ

Tablo:29	Özel Kesim Genel Dengesi (Cari Fiyatlarla TL)										
	1990	1995	2000	2001	2002	2003	2004	2005	2006	2007	2008
1. Özel Harcanabilir Gelir	1.141.862,0	30.212.823,3	546.118.394,3	938.457.490,2	1.343.305.465,6	1.629.062.714,4	2.092.284.267,2	2.582.012.057,4	3.345.388.904,0	3.766.545.993,5	4.022.694.626,3
2. Özel Tüketim	979.951,8	22.846.169,6	380.468.678,2	699.747.072,9	850.735.383,6	1.070.184.478,2	1.433.147.949,1	2.081.696.686,2	2.387.947.714,7	2.675.778.431,4	3.213.685.863,7
3. Özel Tasarruf	161.910,2	7.366.653,7	165.649.716,1	238.710.417,3	492.570.082,0	558.878.236,2	659.136.318,1	500.315.371,2	957.441.189,3	1.090.767.562,1	809.008.762,6
4. Özel Yatırım	157.972,6	3.551.270,3	68.182.314,9	109.385.434,6	145.853.025,0	222.856.462,1	362.074.514,0	504.911.529,8	702.256.654,3	833.684.967,4	768.116.852,5
5. Kamu Kesimine İkrar	3.937,6	3.815.383,4	97.467.401,2	129.324.982,7	346.717.057,0	336.021.774,1	297.061.804,1	-4.596.158,6	255.184.535,0	257.082.594,7	40.891.910,1

Kaynak: DPÖ

Tablo:30	Devlet Bütçe Dengesi (Cari Fiyatlarla TL)										
	1990	1995	2000	2001	2002	2003	2004	2005	2006	2007	2008
I. Bütçe Gelirleri	441.214,0	9.758.343,6	246.610.362,1	320.490.269,9	462.215.751,1	764.430.180,2	1.113.058.470,5	1.249.910.179,1	1.509.540.794,2	1.912.021.359,7	1.928.800.834,9
1. Yerel Gelirler	390.329,1	8.463.386,0	182.290.670,1	261.902.473,9	349.495.497,3	600.616.770,8	937.103.669,8	1.042.305.418,6	1.215.615.338,9	1.628.462.492,5	1.634.990.825,2
2. Dış Yardımlar	50.884,9	1.294.957,6	64.319.692,0	58.587.796,0	112.720.253,8	163.813.409,4	175.954.800,7	207.604.760,5	293.925.455,2	283.558.867,2	293.810.009,7
II. Bütçe Giderleri	524.749,0	13.655.393,2	332.228.068,4	492.609.666,7	801.470.483,8	1.027.199.638,9	1.261.834.304,7	1.500.220.978,1	1.923.710.074,6	2.125.063.562,9	2.364.729.328,4
1. Cari Giderler	247.636,2	6.263.359,4	129.126.690,9	162.283.573,5	220.646.137,4	334.498.045,2	436.157.692,2	571.203.866,0	742.526.703,9	932.560.258,6	1.024.958.715,7
2. Transferler	182.573,9	5.794.161,5	142.693.624,5	261.048.321,4	455.145.454,4	506.948.350,6	617.197.819,0	700.234.763,2	784.546.989,9	844.881.606,6	974.597.265,7
3. Savunma	20.140,0	747.500,0	24.275.000,0	34.870.000,0	54.000.000,0	68.918.000,0	78.000.000,0	80.145.649,0	118.843.456,0	120.047.875,5	146.813.407,4
4. Yatırımlar	74.398,9	850.372,3	36.132.753,0	34.407.771,8	71.678.892,0	116.835.243,1	130.478.793,4	148.636.700,0	277.792.924,8	227.573.822,2	218.359.939,6
III. Finansman Dengesi	-83.535,0	-3.897.049,6	-85.617.706,3	-172.119.396,8	-339.254.732,7	-262.769.458,7	-148.775.834,2	-250.310.799,0	-414.169.280,4	-287.087.316,2	-474.386.821,0
GSMH	1.547.793,0	35.178.971,7	651.380.055,0	1.070.424.473,0	1.418.703.263,6	1.907.070.964,0	2.250.806.747,4	3.143.699.611,6	4.101.387.190,5	4.671.255.885,9	5.128.334.134,4

Kaynak: DPÖ

Tablo:31	Devlet Bütçe Dengesi (GSMH Yüzdesi)																		
	1990	1991	1992	1993	1994	1995	1996	1997	1998	1999	2000	2001	2002	2003	2004	2005	2006	2007	2008
I. Bütçe Gelirleri	28,5	28,0	25,5	28,6	32,4	27,7	34,2	37,5	35,0	35,4	37,9	29,9	32,6	40,1	44,7	39,8	36,8	40,9	37,6
1. Yerel Gelirleri	25,2	23,0	21,7	24,3	28,6	24,1	24,4	29,2	26,9	27,8	28,0	24,5	24,6	31,5	37,7	33,2	29,6	34,9	31,9
2. Dış Yardımlar ve Krediler	3,3	5,0	3,7	4,3	3,8	3,7	9,8	8,3	8,1	7,6	9,9	5,5	8,0	8,6	7,1	6,6	7,2	6,1	5,7
II. Bütçe Giderleri	33,9	39,2	33,9	36,1	37,8	38,8	38,3	42,6	45,3	47,2	51,0	46,0	56,5	53,9	50,7	47,7	46,9	45,5	46,1
1. Cari Giderler	16,0	17,6	16,2	16,7	18,3	17,8	16,8	17,3	16,9	18,7	19,8	15,2	15,6	17,5	17,5	18,2	18,1	20,0	20,0
2. Transferler	11,8	14,6	12,3	13,0	13,9	16,5	15,5	16,5	17,6	18,2	21,9	24,4	32,1	26,6	24,8	22,3	19,1	18,1	19,0
3. Savunma	1,3	2,1	2,1	1,8	1,9	2,1	2,0	3,7	4,7	5,5	3,7	3,3	3,8	3,6	3,1	2,5	2,9	2,6	2,9
4. Yatırımlar	4,8	4,9	3,3	4,5	3,7	2,4	4,1	5,2	6,1	4,8	5,5	3,2	5,1	6,1	5,2	4,7	6,8	4,9	4,3
III. Bütçe Dengesi	-5,4	-11,2	-8,5	-7,5	-5,3	-11,1	-4,1	-5,1	-10,3	-11,8	-13,1	-16,1	-23,9	-13,7	-6,0	-7,9	-10,1	-4,6	-8,5

Kaynak: DPÖ

Tablo:32	Ödemeler Dengesi (Milyon ABD \$)																
	1990	1995	1996	1997	1998	1999	2000	2001	2002	2003	2004	2005	2006	2007	2008		
1. Cari İşlemler Dengesi	-16,4	-12,3	-2,0	-41,0	-103,1	-90,3	-32,8	-17,1	13,7	19,4	-14,1	-276,3	-203,6	-250,4	-390,3		
2. Sermaye Hareketleri Dengesi	25,2	76,5	99,4	54,9	194,4	132,1	46,7	143,0	216,7	225,5	254,7	283,2	390,9	335,0	410,5		
3. Rezerv Hareketleri (-Artış,+Azalış)	-6,5	-66,1	-95,9	0,9	-112,3	-32,1	22,5	-90,7	-219	-281	-322	-53	-433,3	-41,2	269,5		
4. Net Hata ve Noksan	-2,3	1,9	-1,5	-14,8	21	-9,7	-36,4	-35,2	-11,4	36,1	81,4	46,1	246,0	-43,4	-289,7		
Ortalama ABD \$ Kuru (1\$=TL)	2.618,98	46.554,51	82.150,5	154.893,3	262.384,34	422.312,6	626.397,67	1.177.869,6	1.507.052	1.485.591,9	1.428.057,9	1,3505	1,4415	1,2980	1,2835		

Not: (1) 16 Temmuz 1997 tarih ve 38/97 sayılı yeni Para ve Kambiyo Yasası ile resmi döviz işlemlerinin durdurulmasına bağlı olarak Bedelsiz Dışalım kalemi 1997 yılından itibaren kaldırılmıştır

Kaynak: DPÖ

Aylar	Bir Önceki Yılın Aralık Ayına Göre Tüketici Fiyatları Endeksi Değişim Oranları (%)																			
	1992	1993	1994	1995	1996	1997	1998	1999	2000	2001	2002	2003	2004	2005	2006	2007	2008	2009	2010	2011
Ocak	7,4	4,9	4,8	9,5	6,7	5,2	4,6	4,9	4,3	2,6	1,8	3,4	0,7	-0,9	1,0	1,3	1,6	-0,1	-0,27	1,39
Şubat	18,3	12,1	14,4	17,0	13,7	14,0	13,1	9,5	10,7	5,9	3,9	6,0	0,3	-0,9	0,7	2,0	2,2	0,1	-0,31	2,10
Mart	22,3	17,9	39,6	25,9	18,6	24,2	19,0	15,5	16,6	13,3	6,2	7,9	1,8	-0,9	2,5	3,5	3,8	1,1	0,00	3,88
Nisan	25,6	20,5	66,8	27,4	22,9	29,1	24,4	18,9	19,8	30,7	7,3	9,8	2,4	0,5	4,2	4,2	6,3	1,2	0,71	4,85
Mayıs	28,1	22,4	109,4	29,6	30,6	32,8	29,2	21,0	21,0	34,5	7,3	12,9	4,6	-0,2	6,4	4,3	7,9	2,5	0,29	6,46
Haziran	30,5	25,3	116,4	31,6	36,6	34,3	32,8	23,8	25,3	39,2	8,2	9,0	4,2	-0,4	8,5	3,4	9,8	3,2	0,31	5,95
Temmuz	34,6	31,5	126,6	40,7	48,1	39,7	36,7	26,3	32,2	43,3	11,4	6,9	4,2	-0,2	10,2	3,6	11,5	0,8	0,92	
Ağustos	39,1	37,8	149,3	50,6	60,8	50,8	43,9	34,1	38,9	50,8	15,2	7,1	6,5	0,5	12,6	5,9	11,3	2,6	1,92	
Eylül	44,2	40,5	166,1	60,1	67,0	56,6	53,0	42,9	42,9	59,7	16,9	9,1	8,4	2,0	15,9	7,7	14,3	3,3	2,58	
Ekim	50,1	44,0	179,1	63,8	73,5	64,5	56,1	47,5	46,4	69,1	20,7	10,9	10,3	2,5	18,6	9,3	15,6	4,9	3,61	
Kasım	55,9	50,9	192,9	67,2	79,9	73,6	61,1	50,2	49,2	71,9	21,9	11,7	10,9	2,3	19,0	9,0	16,4	6,0	3,54	
Aralık	63,4	61,2	215,0	72,2	87,5	81,7	66,5	55,3	53,2	76,8	24,5	12,6	11,6	2,7	19,2	9,4	14,5	5,7	3,27	

Kaynak: DPÖ

Tablo:34		KKTC ve TC Enflasyon Oranları (Tüfe Bazlı)			
Yıllar	KKTC	TC	Yıllar	KKTC	TC
1984	70,7	49,7	1998	66,5	69,7
1985	43,0	44,2	1999	55,3	68,8
1986	48,1	30,7	2000	53,2	39,0
1987	43,0	55,1	2001	76,8	68,5
1988	62,6	77,1	2002	24,5	29,8
1989	51,8	64,3	2003	12,6	18,4
1990	69,4	60,4	2004	11,6	9,3
1991	46,3	71,1	2005	2,7	7,7
1992	63,4	66,0	2006	19,2	9,7
1993	61,2	71,1	2007	9,4	8,4
1994	215,0	125,5	2008	14,5	10,1
1995	72,2	76,1	2009	5,7	6,5
1996	87,5	79,8	2010	3,2	6,4
1997	81,7	99,1	2011		

Kaynak: DPÖ, TCMB

Tablo:35		Tüketici Fiyatları Endeksi (2008=100 Temel Yılı)												
		Ana Harcama Gruplarının Bir Önceki Aya Göre Değişime Etkileri												
Ana Gruplar		2011												
		1	2	3	4	5	6	7	8	9	10	11	12	
1. Gıda ve Alkolsüz İçecekler		-0,12	0,23	0,41	0,05	0,48	-1,07							
2. Alkollü İçecekler ve Tütün		0,51	0,00	0,00	-0,01	0,00	0,00							
3. Giyim ve Ayakkabı		-0,57	-0,78	0,22	0,79	0,08	0,12							
4. Konut, Su, Elek., Gaz ve Diğer Yakıtlar		0,21	0,06	0,01	0,00	0,09	0,04							
5. Mobilya, Ev Aletleri ve Ev Bakım Hiz.		0,05	0,05	0,00	0,03	0,04	0,03							
6. Sağlık		0,00	0,04	0,00	0,00	0,01	0,00							
7. Ulaştırma		1,37	0,90	1,02	0,10	0,51	0,21							
8. Haberleşme		0,00	0,00	0,00	-0,02	0,01	0,01							
9. Eğlence ve Kültür		-0,03	0,00	0,00	0,00	0,05	0,07							
10. Eğitim		0,07	0,11	0,04	-0,04	0,07	0,07							
11. Lokanta ve Oteller		-0,07	0,03	0,02	0,00	0,15	0,01							
12. Çeşitli Mal ve Hizmetler		-0,03	0,06	0,02	0,03	0,05	0,02							
Genel		1,39	0,70	1,74	0,93	1,54	-0,49							

Kaynak: DPÖ

Tablo:36		Dış Ticaret Verileri									
		İthalat									
Yıllar	TL					ABD \$					
	Q1	Q2	Q3	Q4	Toplam	Q1	Q2	Q3	Q4	Toplam	
2008	501.088.754	624.482.535	563.407.445	468.616.269	2.157.595.003	416.410.736	493.958.065	466.306.980	304.325.700	1.681.001.481	
2009	438.024.101	552.705.543	458.850.624	611.200.300	2.060.780.568	264.295.035	351.549.174	306.193.341	410.676.147	1.332.713.697	
2010	507.501.650	629.679.825	542.675.742		1.679.857.217	336.593.924	409.324.517	357.762.307		1.103.680.748	
TC. ve 3. Ülkelerden İthalat (ABD \$)											
Yıllar	TC					3. Ülkeler					
	Q1	Q2	Q3	Q4	Toplam	Q1	Q2	Q3	Q4	Toplam	
2008	289.027.195	351.877.476	321.555.426	210.365.379	1.172.825.476	127.383.541	142.080.589	144.751.554	93.960.321	508.176.005	
2009	180.920.250	235.067.106	224.882.844	286.698.875	927.569.075	83.374.785	116.482.068	81.310.497	123.977.272	405.144.622	
2010	239.015.325	274.076.447	246.695.664		759.787.436	97.578.599	135.248.070	111.066.643		343.893.312	
TC. ve 3. Ülkelerin Toplam İthalat İçindeki Payları (%)											
Yıllar	TC					3. Ülkeler					
	Q1	Q2	Q3	Q4	Toplam	Q1	Q2	Q3	Q4	Toplam	
2008	69,4	71,2	69,0	69,1	69,8	30,6	28,8	31,0	30,9	30,2	
2009	68,5	66,9	73,4	69,8	69,6	31,5	33,1	26,6	30,2	30,4	
2010	71,0	67,0	69,0		68,8	29,0	33,0	31,0		31,2	
Dış Ticaret Verileri											
İhracat											
Yıllar	TL					ABD \$					
	Q1	Q2	Q3	Q4	Toplam	Q1	Q2	Q3	Q4	Toplam	
2008	27.645.374	36.355.083	16.695.812	13.787.176	94.483.445	22.996.974	28.689.183	13.840.210	8.979.779	74.506.146	
2009	27.656.327	37.221.103	17.469.999	18.463.496	100.810.925	16.716.425	23.719.786	11.697.695	12.439.377	64.573.283	
2010	37.049.231	50.776.376	25.140.136		112.967.743	24.504.621	33.486.496	16.683.653		74.674.770	
TC. ve 3. Ülkelerden İhracat (ABD \$)											
Yıllar	TC					3. Ülkeler					
	Q1	Q2	Q3	Q4	Toplam	Q1	Q2	Q3	Q4	Toplam	
2008	12.799.068	15.861.092	8.722.531	4.379.544	41.762.235	10.197.906	12.828.091	5.117.679	4.600.235	32.743.911	
2009	8.672.343	14.103.733	6.786.978	8.919.752	38.482.806	8.044.082	9.616.053	4.910.717	3.519.625	26.090.477	
2010	11.017.726	14.464.339	10.474.122		35.956.187	13.486.895	19.022.157	6.209.531		38.715.583	
TC. ve 3. Ülkelerin Toplam İhracat İçindeki Payları (%)											
Yıllar	TC					3. Ülkeler					
	Q1	Q2	Q3	Q4	Toplam	Q1	Q2	Q3	Q4	Toplam	
2008	55,7	55,3	63,0	48,8	56,0	44,3	44,7	37,0	51,2	44,0	
2009	52,0	59,5	58,0	71,7	59,6	48,0	40,5	42,0	28,3	40,4	
2010	45,0	43,2	42,7		48,2	55,0	56,8	37,3		51,8	

Kaynak: Ticaret Dairesi

Tablo:37		Asgari Ücret Gelişmeleri	
Yıllar	Asgari Ücret (TL / YTL)	Uygulama Tarihi	
1978	2.780	30.08.1978	
1979	4.333	18.07.1979	
1980	8.660	04.04.1980	
1981	13.000	19.06.1981	
1982	22.000	10.06.1982	
1983	24.270	08.07.1983	
1984	30.300	21.02.1984	
1985	46.000	01.01.1985	
1986	75.000	01.01.1986	
1987	90.000	01.01.1987	
1988	121.000	01.01.1988	
1989	205.001	01.01.1989	
1990	340.500	01.01.1990	
1991	520.000	01.01.1991	
1992	806.000	01.01.1992	
1993	1.373.000	01.01.1993	
1994	3.000.000	01.01.1994	
	5.000.000	01.08.1994	
1995	9.420.000	01.01.1995	
	11.590.000	01.09.1995	
1996	14.800.000	01.01.1996	
	23.000.000	01.01.1997	
1997	33.800.000	01.09.1997	
	50.250.000	01.01.1998	
1998	67.000.000	01.09.1998	
	85.000.000	01.01.1999	
1999	103.000.000	01.01.1999	
	137.000.000	01.01.2000	
2000	160.000.000	01.07.2000	
	200.000.000	01.01.2001	
2001	240.000.000	01.08.2001	
	320.000.000	01.01.2002	
2002	380.000.000	01.10.2002	
	440.000.000	01.01.2003	
2003	500.000.000	01.08.2003	
	550.000.000	01.03.2004	
2004	627.000.000	01.07.2004	
2005	720 (YTL)	01.06.2005	
2006	780 (YTL)	01.01.2006	
	860 (YTL)	01.08.2006	
2007	950 (YTL)	01.02.2007	
2008	1.060 (YTL)	01.01.2008	
	1.190 (YTL)	01.09.2008	
2009	1.237	01.10.2009	
2011	1.300	01.01.2011	

Kaynak: DPÖ

Tablo:38	Akaryakıt Satışı (Ton)																
	1992	1993	1994	1995	1996	1997	1998	1999	2000	2001	2002	2003	2004	2005	2006	2007	2008
1. Benzin (Süper+Kurşunsuz)	36.467	41.116	42.122	43.490	44.499	49.338	51.742	51.995	48.492	45.385	44.214	46.537	51.187	55.714	59.877	67.049	71.538
2. Gazyağı	1.756	1.604	1.541	1.372	1.153	1.166	1.162	1.136	1.600	778	789	861	946	814	1.025	1.717	1.093
3. Motorin (Avro dizel dahil)	53.903	51.741	50.792	54.737	55.642	62.392	75.868	92.478	81.460	78.536	84.247	94.032	118.224	155.573	148.023	130.225	125.921
4. Fuel-Oil (1)	2.359	2.034	3.065	2.654	2.000	1.393	1.802	66	-	-	-	-	-	-	-	-	-
5. Jet A-1	8.299	12.339	12.131	13.658	15.749	12.995	7.958	13.445	16.788	13.266	11.598	11.291	12.371	15.196	21.409	23.923	22.656
6. LPG	7.154	8.529	8.913	10.553	11.293	13.060	13.618	14.405	15.196	12.989	12.843	13.716	16.475	16.541	17.784	19.064	18.607
7. Madeni Yağ	516	426	440	204	271	324	488	476	286	370	562	693	916	1.068	1.269	895	599
Toplam	110.454	117.789	119.004	126.668	130.607	140.668	152.638	174.001	163.822	151.324	154.253	167.130	200.119	244.906	249.387	242.873	240.414

(1) Elektrik Kurumu'nun ihtiyacı için 2004 yılında 138,050 mton ve 2005 yılında 176,964 mton olarak ithal edilen miktar belirtilmemiştir

Kaynak: K.T.Petrolleri Ltd. Şti., Altınbaş Petrol Ltd. Şti., DPÖ

Sektörler	İstihdamda Olan Nüfusun Sektörel Dağılımı (Hanehalkı İşgücü Anketlerine göre)											
	2004		2005		2006		2007		2008		2009	
	Nüfus	%	Nüfus	%	Nüfus	%	Nüfus	%	Nüfus	%	Nüfus	%
1. Tarım, Ormancılık, Avcılık ve Balıkçılık	7.278	8,4	4.681	5,5	4.378	4,8	3.170	3,5	3.171	3,5	4.432	4,8
2. Madencilik ve Taşocakçılığı	114	0,1	144	0,2	113	0,1	115	0,1	113	0,1	106	0,1
3. İmalat Sanayi	9.490	10,9	8.440	9,9	8.006	8,7	7.679	8,5	7.171	7,9	7.312	8,0
4. Elektrik, Gaz, Su	607	0,7	641	0,7	644	0,7	1.103	1,2	860	0,9	952	1,0
5. İnşaat ve Bayındırlık İşleri	8.079	9,3	8.375	9,8	9.590	10,4	9.664	10,8	10.491	11,5	9.204	10,1
6. Toptan ve Perakende Ticaret	14.130	16,3	14.563	17,0	16.757	18,3	17.340	19,3	16.123	17,7	15.609	17,0
7. Lokanta ve Oteller	5.039	5,8	4.942	5,8	5.755	6,3	5.493	6,1	5.941	6,5	7.316	8,0
8. Ulaştırma, Haberleşme ve Depolama	5.289	6,1	5.378	6,3	5.250	5,7	5.017	5,6	6.082	6,7	4.872	5,3
9. Mali Aracı Kuruluşlar	3.403	3,9	3.044	3,5	3.541	3,9	3.142	3,5	3.638	4,0	3.777	4,1
10. Gayrimenkul Kiralama	3.595	4,1	4.261	5,0	3.319	3,6	4.120	4,6	3.004	3,3	4.180	4,6
11. Kamu Yönetimi	13.309	15,3	14.346	16,8	14.969	16,3	14.344	16,0	14.854	16,3	15.417	16,8
12. Eğitim Hizmetleri	8.576	9,9	9.120	10,6	9.743	10,6	9.479	10,6	9.715	10,6	10.182	11,1
13. Sağlık İşleri	2.545	2,9	2.470	2,9	2.931	3,2	3.013	3,4	2.907	3,2	2.533	2,8
14. Diğer Toplumsal Hizmetler	5.460	6,3	5.178	6,0	6.821	7,4	6.108	6,8	7.151	7,8	5.658	6,2
Toplam	86.914	100	85.583	100	91.815	100	89.787	100	91.223	100	91.550	100

Kaynak: DPÖ

Notlar

Para Arzı

En geniş anlamıyla ‘Para Arzı’; bir ekonomide belirli bir anda dolanımda bulunan ve para olarak kullanılan araçların toplamını ifade etmektedir. Ülkeden ülkeye veya zaman içerisinde farklılık gösterse de ‘para arzı’ likidite derecelerine göre M1 (Dar Para Arzı), M2 (Ara Para Arzı) ve M3 (Geniş Para Arzı) şeklinde tanımlanmakta ve aşağıdaki şekilde hesaplanmaktadır.

M1= Dolaşımdaki Para + Bankalardaki Vadesiz Mevduat + KKTCMB’deki Mevduat

M2= M1 + Bankalardaki Vadeli Mevduat

M3= M2 + Bankalardaki Resmi Mevduat + KKTCMB’deki Diğer Mevduat

Mevduat ve Kredi

Bülten’de yer alan mevduat ve kredi kalemi toplamları ‘KKTC Bankalar Tek Düzen Hesap Planı’ndaki tanımlara göre hazırlanmıştır.

Banka

Şirketler Yasası ve **39/2001 sayılı ‘KKTC Bankalar Yasası’** altında kurulan bankalar ile yabancı bankaların Kuzey Kıbrıs Türk Cumhuriyeti’nde açılan şubelerini anlatır. Halen KKTC’de faaliyet gösteren toplam 23 tane mevduat bankası bulunmaktadır.

Bankacılık Sektörü

Yukarıda tanımlanan bankalardan oluşan sektörü ifade etmektedir. Tanıma uygun 23 bankanın haricindeki her türlü finansal kuruluş sektörün dışında tutulmuştur.

Bankacılık Sektörü Parasal Verileri

Sektöre ait parasal büyüklükler bankaların KKTC Merkez Bankası’na göndermiş oldukları geçici bilançolardan derlenmiştir. Söz konusu bilançolar her takvim ayının son günü itibarıyla hazırlanmakta ve bankaların o gün itibarıyla bilanço durumlarını göstermektedir. Ancak, Merkez Bankası yapacağı incelemeler neticesinde, bu bilançoların bazı kalemlerinde düzeltmeler talep edebileceğinden dolayı bu bilançolar ‘Geçici’ olarak kabul edilmektedir.

Dönüşüm Metodu

Bülten’de yabancı para miktarının Türk Lirası karşılıkları hesaplanırken Banka’mızın gösterge niteliğinde belirlediği günlük döviz kurları kullanılmaktadır. Söz konusu dönüşürme, ilgili yabancı para birimine ait ‘Döviz Alış Kuru’ kullanılmak suretiyle yapılmaktadır.

Bültenin Kapsadığı Dönem

Bülten’de bankacılıkla ilgili veriler Ocak 2011 - Mart 2011 dönemini kapsamakta ve veri grubu da genellikle aylık ve üç aylık bazda düzenlenmiştir. Bankacılık sektörü ile ilgili söz konusu aylık veriler aynı zamanda Banka’mızın resmi internet sitesinde (www.kkctmerkezbankasi.org) yayınlanmaktadır.

Bültenle İlgili Diğer Hususlar

Yukarıda da belirtildiği gibi, bankacılık verileri geçici bilançolardan derlendiğinden dolayı, Bankamız bu mali verilerin doğruluğunu garanti etmemekte ve tamamen bilgi amaçlı yayınlanan bu verilerle ilgili hiçbir sorumluluk kabul etmemektedir. Ayrıca Banka’mız, söz konusu verilerde önceden haber vermeden kısmen veya tamamen değişiklik/düzeltilme yapma hakkını saklı tutmaktadır. Bu nedenle, Bülten’de yer alan dönemsel bir bilgi, önceki veya sonraki bültenlerde çeşitli sebeplerle meydana gelecek güncellemeler sonucunda değişikliğe uğrayabilir.

Bülten, 06.06.2011 tarihi itibarıyla KKTC Merkez Bankası Gözetim Bölümü’nden alınmış olan verilere göre hazırlanmış olup bu tarihten sonraki güncellemeler Bülten’in kapsamı dışındadır.

Bu Bülten, Araştırma ve Fon Yönetimi Müdürlüğü tarafından hazırlanmış olup, KKTC Merkez Bankası Yönetim Kurulu onayı ile yayımlanmıştır.