

**TC – KKTC HAYAT PAHALILIĐI  
KARŐILAŐTIRMASI  
RAPORU**

**Hazırlayan**

**Dr. Yenal Sre**  
KKTC Merkez Bankası Ekonomi DanıŐmanı

Temmuz 2010

Bu raporda ifade edilen grŐ ve yorumlar KKTC Merkez Bankası Ekonomi DanıŐmanı Dr. Yenal Sre'e ait olup, Kuzey Kıbrıs Trk Cumhuriyeti Merkez Bankası rapor ieriĐinden sorumlu tutulamaz.

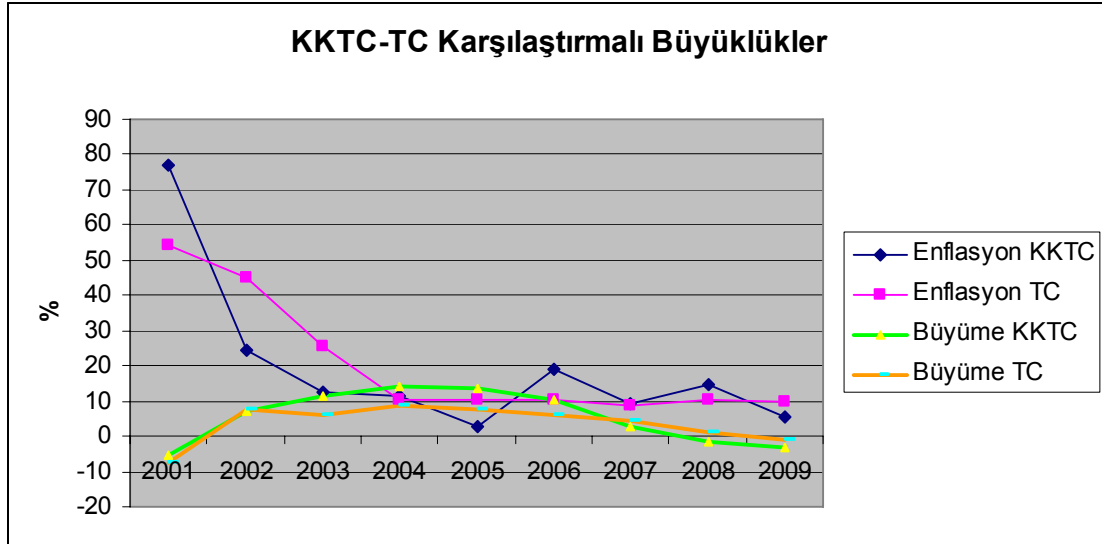
## TC – KKTC HAYAT PAHALILIĞI KARŞILAŞTIRMASI

### Giriş

Hayat pahalılığı, belirli bir dönemde, bir ekonomideki hanehalklarının tüketim kalıbına uygun olarak seçilmiş mal ve hizmetlerden oluşan bir sepete yapılan toplam harcama miktarını gösteren bir büyüklük olarak açıklanabilir. Yine aynı şekilde oluşturulan sepet içerisinde yer alan mal ve hizmetlerin zaman içerisinde değişen fiyatlarının ölçümü ise o ekonomideki dönemlik enflasyon oranını vermektedir. Hayat pahalılığı hem ülkeler arası kıyaslamalarda hem de farklı ekonomik politikalara baz oluşturmak amacıyla zaman zaman kullanılmaktadır. Bu çalışmada kullanılan hayat pahalılığı kavramı da para birliği yanında ekonomik bir çok aktivitenin entegre olduğu Kuzey Kıbrıs Türk Cumhuriyeti ekonomisi ile Türkiye Cumhuriyeti ekonomisinde oluşan fiyatların belirli bir dönemdeki kıyaslamalarını yapmak üzere kullanılmıştır.

### KKTC-TC Ekonomileri

Kuzey Kıbrıs Türk Cumhuriyeti ekonomisi, Türkiye Cumhuriyeti ekonomisi ile önemli düzeyde bir entegrasyon sağlamış bulunmakla birlikte, kendi içsel yapısından kaynaklanan nedenlerle belirli makroekonomik göstergelerde farklılıklar ortaya çıkabilmektedir. Yıllık ekonomik büyüme oranları, faiz oranları ve enflasyon oranları bu büyüklüklere birer örnektir. Belirtilen büyüklüklerin tümü Türkiye'deki ilgili kurumların politika tercihleri ve uygulamaları sonucu oluşmakta ancak KKTC ekonomisi de gerek Türk Lirası kullanımı yoluyla gerekse ticari ilişkiler yoluyla bu değişimlerden etkilenmektedir. Aşağıdaki tablodan iki ülke ekonomilerinde gözlemlenen trendlerin paralellikleri yanında farklı değerlerin ortaya çıktığı görülebilmektedir.



Kaynak: DPÖ ve TÜİK yayınları

## **Yöntem**

Ekonomideki genel tüketim eğiliminin belirlenebilmesi adına güncellenmiş araştırma ve anketlere ihtiyaç bulunmaktadır. Bu anketler KKTC’de Hanehalkı Tüketim Harcama Anketi adıyla Devlet Planlama Örgütü tarafından 1998 ve 2008 yıllarında yapılmıştır. Anketlerin amacı bahse konu dönem içerisinde hanehalklarının tüketim kalıplarının tespit edilmesidir. Bu kalıplar hanehalklarının tüketim harcamalarının ne kadarını hangi mal ve hizmet gruplarına ne oranda harcadıklarını göstermektedir. Benzer çalışmalar belirli aralıklarla Türkiye İstatistik Kurumu tarafından Türkiye ekonomisi için yürütülmektedir. Bu çalışmalar yoluyla elde edilen veriler hem yeni politikaların belirlenmesine hem de belirli karşılaştırmaların yapılmasına imkan vermek açısından kullanılabilir.

Kuzey Kıbrıs Türk Cumhuriyeti’nde 2008 yılında yapılan anket sonuçlarına göre yeni bir tüketim sepeti oluşturularak her madde grubunun genel tüketim içerisindeki ağırlıkları da yenilenmiştir. Bu yenilenme sırasında sadece ağırlıkların güncellenmesi değil kullanımdan kalkan veya tüketime yeni dâhil olan mal ve hizmetlerin de sepete eklenmesi veya sepetten kaldırılması da gündeme gelebilmektedir. Örneğin 1998 yılında KKTC’de yapılan anket çalışmasına göre oluşturulan sepette yer alan kaset, kasetçalar, normal benzin gibi bazı ürünler kullanımdan kalktığından 2008 sepetinden çıkarılırken, internet abonelik hizmeti, euro diesel, LCD televizyon gibi mal ve hizmetler sepete dâhil edilmiştir. Toplumun gelir durumunun değişimi yanında teknolojik ve toplumsal değişiklikler sonucunda da tüketim kalıplarının değişmesi sonucu söz konusu anketlerin belirli aralıklara yenilenmesi gerekmektedir.

Hayat pahalılığı olarak ifade edilen tanım, tüketicilerin genel eğilimlerine bağlı olarak belirli mal ve hizmetlerin dahil edilmesi ile oluşturulmuş bir tüketim sepetinde yer alan malların oransal farkları olarak hesaplanmaktadır. Mutlak farkların kullanılması yanında görelî alım gücüne bağlı hesaplamalar da yapılabilmektedir. Özellikle farklı para birimleri kullanan ekonomiler için bu tür karşılaştırmalarda kur farklılıkları da hesaba katılarak hayat pahalılığı veya alım gücü hesaplanmaktadır. Ancak yukarıda da belirtildiği gibi, Türkiye ve Kuzey Kıbrıs ekonomilerinin aynı para birimini kullanıyor olmaları kur hesaplarına ihtiyaç duyulmadan hayat pahalılığı farklılığının hesaplanmasına imkan vermektedir.

İki ülke arasındaki hayat pahalılığı farkını hesaplayabilmek için bazı varsayımlara ihtiyaç duyulmaktadır. En önemli varsayımda her iki ülkenin de benzer tüketim kalıplarına sahip olduğu varsayımı olacaktır. Bunun nedeni de, tek bir sepet oluşturularak her iki ekonomide bu sepete dahil olan mal ve hizmetlerin fiyat oranları hesaplanmaya çalışılmasıdır. Veriye erişim kolaylığı ve zaman darlığı da göz önüne alınarak tüketim kalıpları KKTC’de belirlenen ağırlıklar baz alınarak oluşturulmuştur. Ayrıca Türkiye ekonomisinin gerek rakamsal büyüklüğü gerekse coğrafi genişliğinden kaynaklanan bölgesel farklılıklar da göz ardı edilerek Türkiye geneli ortalamaları bu çalışmada kullanılmıştır.

Kıyaslama yapılırken oluşturulan sepette iki temel değişkene ihtiyaç duyulmaktadır: Fiyatlar ve bağıl ağırlıklarla ilgili değişkenlerdir. Ağırlıklar tüketim kalıplarının benzeştiği varsayımından yola çıkılarak sabitlenmiş ve iki ülke arasındaki farklılığın sadece fiyat değişkeninden kaynaklanabileceği varsayılmıştır. Fiyatların oluşması sürecineyse ekonomik ve sosyal birçok etken etki edebilmektedir. Öncelikle piyasa koşulları, fiyata etki edebilen en önemli faktörlerden bir tanesidir. Piyasada belirgin rekabet koşullarının bulunup bulunmadığı yanında talebin esnekliğine kadar varabilecek arz ve talebi etkileyebilen koşullar etkili olabilmektedir. Piyasadaki cari fiyatlar kullanıldığından uygulanan vergi ve sübvansiyon gibi fiyata dolaylı etki edecek politika uygulamalarının etkileri de önemlidir<sup>1</sup>. Ayrıca belirli mallardaki kalite düzeyi ile marka farkı gibi etkenler de fiyat oluşumuna etki edebilmektedir. Her ne kadar kullanılan fiyatların ortalama fiyatlar olmasına rağmen bazı ürün gruplarında tek tip ürün ve hizmetin piyasada bulunması farklılaşmalarına imkan vermemektedir.

### **Sepet Ağırlıkları**

Tüketim harcamaları uluslararası standartlar doğrultusunda 12 ana gruba ayrılmakta ve her grubun altında alt madde grupları ve bunların da altında bireysel mal ve hizmetler yer almaktadır. Uluslararası standartlar doğrultusunda yapılan bu kategorizasyon alt gruplara ve madde bazına indikçe ülkeden ülkeye, hatta bölgeden bölgeye farklılıklar gösterebilmektedir. Ürün farklılaşması yanında her ürünün sepette yer alma oranlarında da ciddi farklılıklar olabilmektedir. Ancak bu çalışmada gerek KKTC, gerekse Türkiye için tek sepet ve tek ağırlık yapısı kullanılarak hesaplamalar yapılmıştır.

Bu varsayım sonucunda ana mal gruplarına ait ağırlıklar aşağıdaki tabloda verildiği şekliyle kullanılmıştır. Yine aradaki farklılıkları gösterebilmesi açısından Türkiye ekonomisi için geçerli olan ağırlıklar da gösterilmiştir. KKTC Devlet Planlama Örgütü Tüketici Fiyat Endeksi (TÜFE) hesaplamaları için 679 mal ve hizmetten oluşan bir sepet beklirenmiş olmasına rağmen gerek zaman kısıtı gerekse kıyaslamaya imkan verebilecek bir yapıya ulaşabilmek adına bazı mal ve hizmetler (örneğin kolokas, golyandro, molehiya gibi bazı yerel tarımsal ürünlerin Türkiye'deki tüketim sepetinde yer almaması nedeniyle) sepetten çıkarılarak 521 adet mal ve hizmete yer verilmiştir. Ayrıca kıyaslama için 2010 Mart ayı seçilmiştir. Seçilen dönemin getirdiği mevsimsel değişikliklere bağlı bazı yaş meyve, sebzeler yanında bazı giyim maddeleri de fiyatları bu ay içerisinde toplanmadığından sepete dahil edilmemiştir.

Aşağıdaki tablo her iki ekonomideki tüketim kalıplarının yapıldığı yıllardaki oranlarını göstermektedir. Ana madde grupları itibarıyla oranlar benzeşmesine rağmen bir takım farklılıklarda dikkat çekmektedir. Bu farklılıkların nedenlerinden bir tanesi anket çalışma dönemlerinin farklılığı olabileceği gibi (ki ilgili anket KKTC'de 2008 yılında Türkiye'de ise 2003 yılında yapılmıştır), iki ekonomi arasındaki üretim kalıp farklılıkları, gelir farklılıkları ve sosyal nedenlere (kentsel-kırsal nüfus, eğitim, gelir düzeyi, aile büyüklüğü gibi) bağlı nedenlerden kaynaklanıyorsa olabilir.

---

<sup>1</sup> Örneğin KKTC'de süt ve süt ürün sübvansiyon etkisi ile Türkiye'de akaryakıt ve alkollü içkilerdeki yüksek ÖTV oran farkları

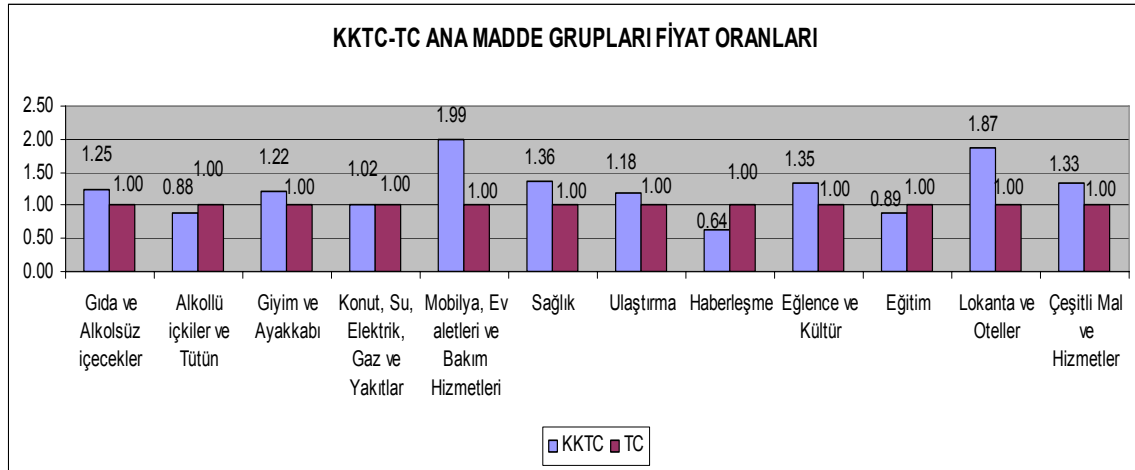
	<b>KKTC 2008</b>	<b>TC 2003</b>
<b>01 – Gıda ve Alkolsüz içecekler</b>	<b>22.02</b>	<b>27.6</b>
<b>02 – Alkollü içecekler ve Tütün</b>	<b>3.96</b>	<b>5.31</b>
<b>03 – Giyim ve Ayakkabı</b>	<b>5.39</b>	<b>7.3</b>
<b>04 – Konut, Su, Elektrik ve Diğer yakıtlar</b>	<b>14.55</b>	<b>16.83</b>
<b>05 – Mobilya, Ev aletleri ve Ev Bakım Hizmetleri</b>	<b>6.36</b>	<b>6.78</b>
<b>06 – Sağlık</b>	<b>4.15</b>	<b>2.55</b>
<b>07 – Ulaştırma</b>	<b>22.63</b>	<b>13.9</b>
<b>08 – Haberleşme</b>	<b>4.21</b>	<b>4.94</b>
<b>09 – Eğlence ve Kültür</b>	<b>4.04</b>	<b>2.83</b>
<b>10 – Eğitim</b>	<b>4.16</b>	<b>2.48</b>
<b>11 – Lokanta ve Oteller</b>	<b>4.15</b>	<b>5.51</b>
<b>12 – Çeşitli Mal ve Hizmetler</b>	<b>4.38</b>	<b>3.97</b>

İki ülke arasındaki tüketim ağırlıklarına bakıldığı zaman büyük oranda benzerlikler olmasına rağmen iki ana grupta önemli farklar göze çarpmaktadır ki bunlar Gıda ve Alkolsüz içecek grupları ile Ulaştırma ana ürün gruplarıdır. Daha öncede bahsedildiği gibi gerek gelir düzeyine bağlı oluşan farklılıklar nedeniyle gerekse sosyal nedenlere bağlı farklılıklar da tüketim ağırlıklarını farklılaştırmış olabilmektedir. Hatta iki ülkedeki sepet ağırlıkları arasındaki fark sadece ana mal ve hizmet grupları düzeyinde değil, bireysel mal ve hizmet düzeylerinde de ortaya çıkabilmektedir. Örneğin akaryakıt tüketimi KKTC sepetinde daha ağırlıkla yer almaktadır. Bunun başlıca nedeni KKTC’de toplu taşımacılık yapısının fazla gelişmemiş olmasından dolayı hanehalklarının ulaşım için yoğunlukla kendi araçlarını kullanma ihtiyacı duymaları ve buna bağlı olarak gelirlerinin daha yüksek bir kısmını akaryakıt harcamalarından kaynaklanmaktadır. KKTC 2006 Genel Nüfus sayımı sonuçlarına göre hanehalkı araç sahipliği %72 düzeyindedir ki bu oran neredeyse hanehalklarının dörtte üçünün araç sahibi olduğu anlamına gelmektedir.

## Sonuçlar

İki ekonomi arasındaki hayat pahalılığını karşılaştırmak amacıyla her iki ülke tüketim sepetlerinde yer alan ortak mal ve hizmetler taranarak toplam 534 adet mal ve hizmetin yer aldığı bir sepet oluşturulmuştur. Bazı mal ve hizmetlerin sadece bir ülkenin sepetinde yer alması nedeniyle bu maddeler analize dahil edilmemiştir. Örneğin enginar, bürülce, hellim gibi Kıbrıs'ta daha yoğun tüketilen gıda maddeleri veya Türkiye'de daha yoğun tüketilen ancak Kıbrıs'taki sepette yer almayan doğalgaz, köprü geçiş ücreti, soba borusu vb maddeler gibi. Ayrıca ortak sepete dahil edilen maddelerin tüketim ağırlıkları her iki ekonomide farklı ağırlıklarla temsil edilmesine rağmen, standart bir karşılaştırma yapabilmek adına KKTC ağırlıkları kullanılmıştır. Yani diğer bir deyişle sepette yer alan mal ve hizmetlerin her iki ülkede de aynı oranlarda tüketildiği varsayılmıştır<sup>2</sup>.

Çalışmada kullanılan fiyatlar ise her iki ekonomideki 2010 yılı Mart ayında piyasadan derlenen ve bölgesel ağırlıklandırılmış fiyatlardır<sup>3</sup>. Seçilen ayın Mart ayı olması sonucu bazı ürün fiyatları mevsim nedeniyle toplanamadığından (örneğin bazı meyve ve sebzeler ile giyim maddeleri) bu ürünler de sepetten çıkarılmıştır. Sepetin oluşturulup fiyatların derlenmesinden sonra her ana grupta yer alan maddelerin ağırlıklı oranları her iki ülke için ayrı ayrı hesaplanmıştır. Eldeki fiyat ve ağırlıkların kullanılması sonucu iki ülke fiyatları arasındaki oranlar elde edilmiştir. Fiyatlar arasındaki oransal farklar iki ekonomi arasındaki **mutlak pahalılık** oranlarını vermektedir. Aşağıdaki grafikten her ana madde grubundaki fiyat oranları görülebilmektedir.



Elde edilen sonuçlara göre KKTC tüketim kalıbı ağırlıklarıyla 2010 yılı Mart ayı KKTC fiyatlarının Türkiye ortalama fiyat düzeyinin **%22.68** üzerinde olduğu tespit edilmiştir.

<sup>2</sup> Çalışmada kullanılan ağırlıklar, 2008 yılı KKTC Hanehalkı Tüketim Harcama anketi sonucu elde edilen ağırlıklardır.

<sup>3</sup> KKTC'de 5 ilçe merkezinden, Türkiye'de ise toplam 27 bölgeden fiyatlar toplanarak ülke ortalama fiyatları elde edilmektedir.

Bu sonuç sepete dahil edilen 521 adet mal ve hizmet için ve Mart 2010 dönemi için geçerli olan bir orandır. Ayrıca bu sonuç Türkiye genelini temsil edilen fiyatlarla karşılaştırılarak hesaplanmıştır. Yukarıda belirtildiği gibi Türkiye’de 27 farklı bölge için fiyat derlenmesi nedeniyle ülkenin farklı bölgelerinde değişik mal ve hizmetlerin daha farklı fiyat düzeylerinde olması muhtemeldir, ancak bu çalışmada Türkiye ortalamasını temsil eden fiyatlar kullanılmıştır.

İki ekonomideki fiyat farklılıklarına bakıldığı zaman dikkat çeken noktalar şunlardır:

- KKTC genel fiyat düzeyi Türkiye genel fiyat düzeyinin üzerinde olmasına rağmen, 3 ana grupta KKTC fiyatları daha düşük bulunmuştur. Bunlar sırasıyla Alkollü İçki ve Tütün grubu, Haberleşme ve Eğitim ana gruplarıdır.
- Alkollü içki ve tütün grubundaki KKTC fiyatlarının nispeten düşük olmasının nedenlerinden bir tanesi, ilgili gruba giren maddelerin Türkiye’de yüksek düzeyde vergilendirilmesinden kaynaklanmaktadır.
- Eğitim grubundaki fiyat farklılığı ise ağırlıklı olarak özel okul ücretlerinden kaynaklanmaktadır. Bu hizmetlerin Türkiye’de ağırlıklı olarak büyük şehirlerde yoğunlaşması ve talebin yüksek olması yüksek fiyat düzeylerini açıklayıcı bir etkidir.
- Burada dikkat edilmesi gereken bir nokta da eğitim ana grubunda ücretleri daha düşük olmasına rağmen KKTC’de muadili bulunmadığından devlet üniversitesi eğitim harçları kullanılmamıştır. Oysa bu fiyatların özel eğitim kurum ücretlerine göre daha düşük olması Türkiye’deki ortalama eğitim fiyatlarını düşürücü etki yapabilecekken sepete dahil edilmemesi sonucu değerlendirilmeye alınmamıştır. Öte yandan gerek özel ilköğretim ve ortaöğretim kurum ücretlerinin ise Türkiye’de görece daha yüksek olması farkı KKTC lehine değiştirmiştir.
- Yüksek fiyat farkının olduğu bir diğer alan ise Mobilya, Ev Aletleri ve Bakım Hizmetleri ürün grubu ile Lokanta ve Oteller ürün gruplarıdır. Her iki gruba ait KKTC mal ve hizmet fiyatlarında %80-90 seviyelerine yakın fiyat farkları tespit edilmiştir. Mobilya grubundaki yüksek fiyat farklarını gümrük vergisi oranlarına bağlı oluşan yüksek koruma duvarlarına bağlamak mümkündür.
- KKTC’de üretilen sağlık hizmetlerinin ortalama fiyatlarının Türkiye ortalama sağlık hizmet fiyatlarının %36 üzerinde olması gerek piyasalardaki eksik rekabet ile gerekse ölçek farklılığı ile açıklanabilir. Özellikle yataklı tedavi hizmetlerinin karşılaştırılabilmesi için özel sağlık kurumlarının fiyatları kullanılmış olması bu alanda üretilen hizmet fiyatlarını yansıtmaktadır.
- Genel olarak sonuçlar değerlendirilecek olursa bazı fiyatların talep kaynaklı bazı fiyatlarınsa arz kaynaklı yüksek olabileceği sonucuna varılabilir. Belirli piyasalarda derinlik olmayışı, rekabetin oluşmasını engellerken belirli piyasalarda

girdilerin yüksek oluşu fiyatları etkilemekte. Yine belirli vergi ve sübvansiyonların da fiyatları dolaylı olarak etkilediği görülmektedir.

- Zaman ve veri kısıtı nedeniyle sadece Türkiye geneli için yürütülen bu çalışmanın ileride Türkiye'nin diğer bölgelerinin KKTC ile karşılaştırılması denenebilir. Bu yolla KKTC'nin hangi bölgelere göre ne kadar pahalı veya ne kadar daha ucuz olduğu hesaplanabilir. Bu yolla bölgeler arasındaki fiyat farklılıkları analiz edilebilir.
- Ayrıca KKTC'de 2008 yılında yapılan Hanehalkı Tüketim Anketi sonuçlarından yola çıkılarak söz konusu ankete katılmış üniversite öğrencilerinin tüketim kalıpları bulunarak bir "öğrenci sepeti" oluşturulması yoluyla iki ülke arasındaki "öğrenci yaşam endeksi" hesaplanması çalışması yapılabilir ve özellikle öğrenci yaşamını ucuzlatabilecek politikaların geliştirilmesine katkı koyulabilir.



**EK-1****Seçilmiş Madde fiyatları**

<b>Madde</b>	<b>Birim</b>	<b>KKTC Fiyat (TL)</b>	<b>Türkiye Fiyat (TL)</b>
<b>Ekmek</b>	Adet	2.276	2.091 TL
<b>Tavuk Eti (bütün)</b>	Kg	7.23	5.73
<b>Su (şebeke)</b>	M <sup>3</sup>	4.81	2.20
<b>Elektrik</b>	(kwh)	0.30	0.267
<b>Benzin (95 oktan)</b>	Litre	1.90	3.745
<b>Araç servis ücreti (işçilik)</b>	Defa	240.12	70.36
<b>Gündelikçi</b>	Günlük	123.8	66.25
<b>Kaşarlı Tost</b>	Adet	5.48	2.09
<b>Özel Lise</b>	Yıllık	7,486	10,186
<b>Doğum (sezeryan) Özel Hastahane</b>	Adet	3,442	1,754
<b>İnternet ücreti</b>	Aylık	41.56	45.31
<b>Fotokopi çekim</b>	Sayfa	0.226	0.102
<b>Tiyatro (Devlet)</b>	Adet	12.24	7.11

**Ek-2 Alt Madde Grupları**

<b>Madde Grupları</b>	<b>Ağırlıklar</b>
<b>1. Gıda ve Alkolsüz İçecekler</b>	<b>22.02</b>
1.1 Gıda	19.70
1.2 İçecekler	2.32
<b>2. Alkollü İçecekler ve Tütün</b>	<b>3.96</b>
2.1 İçkiler	0.61
2.2 Tütün	3.35
<b>3. Giyim ve Ayakkabı</b>	<b>5.39</b>
3.1 Giyim	3.74
3.2 Ayakkabı	1.65
<b>4. Konut, Su, Elektrik, Gaz ve Diğer Yakıtlar</b>	<b>14.54</b>
4.1 Gerçek Kira	5.04
4.2 Konutun bakım ve onarımı	1.93
4.3 Su (şebeke suyu)	1.49
4.4 Elektrik, gaz ve diğer yakıtlar	6.08
<b>5. Mobilya, Ev aletleri ve Bakım Hizmetleri</b>	<b>6.36</b>
5.1 Mobilya, Mefruşat, Halı ve diğer yer döşemeleri	1.51
5.2 Ev içi Tekstil	0.34
5.3 Ev aletleri	1.67
5.4 Züccaciye ve yemek takımları	0.44
5.5 Ev ve Bahçe araç gereçleri	0.29
5.6 Ev Bakım için mal ve hizmetleri	2.11
<b>6. Sağlık</b>	<b>4.14</b>
6.1 Tıbbi Ürünler, Aletler ve Malzemeler	1.49
6.2 Ayakta Tedavi Hizmetleri	1.92
6.3 Yataklı Tedavi Hizmetleri	0.73
<b>7. Ulaştırma</b>	<b>22.63</b>
7.1 Araç satın alım	11.69
7.2 Kişisel ulaşım araçlarının işletimi	9.15
7.3 Ulaştırma hizmetleri	1.79
<b>8. Haberleşme</b>	<b>4.21</b>
8.1 Posta hizmetleri	0.01

<b>8.2 Telefon ve telefaks ekipmanı</b>	0.30
<b>8.3 Telefon ve Telefaks hizmetleri</b>	3.90
<b>9. Eğlence ve Kültür</b>	<b>4.04</b>
9.1 Görsel, işitsel Cihazlar	1.04
9.2 Temel dayanaklı eğlence ve kültür araçları	0.08
9.3 Eğlence araç ve malzemeleri ile evcil hayvanlara ilişkin ürünler	0.70
9.4 Eğlence ve Kültür hizmetleri	0.97
9.5 Gazete, Kitap, Kırtasiye	0.71
9.6 Paket turlar	0.54
<b>10. Eğitim</b>	<b>4.16</b>
10.1 Okulöncesi eğitim ve İlköğretim	0.41
10.2 Ortaöğretim	0.40
10.3 Ortaeğitim sonrası üniversite öncesi	0.11
10.4 Üniversite eğitimi	3.11
10.5 Düzeyi belirlenmeyen eğitim programları	0.13
<b>11. Lokanta ve Oteller</b>	<b>4.15</b>
11.1 Yemek Hizmetleri	3.53
11.2 Konaklama hizmetleri	0.62
<b>12. Çeşitli Mal ve Hizmetler</b>	<b>4.38</b>
12.1 Kişisel bakım	2.43
12.2 Başka yerde sınıflandırılmayan kişisel bakım ürünleri	0.81
12.3 Sosyal hizmetler	0.33
12.4 Sigorta	0.39
12.5 Mali hizmetler	0.04
12.6 Başka yerde sınıflandırılmayan diğer hizmetler	0.38